

Fréttatilkynning frá Náttúrufræðistofnun Íslands, 9. júní 2009

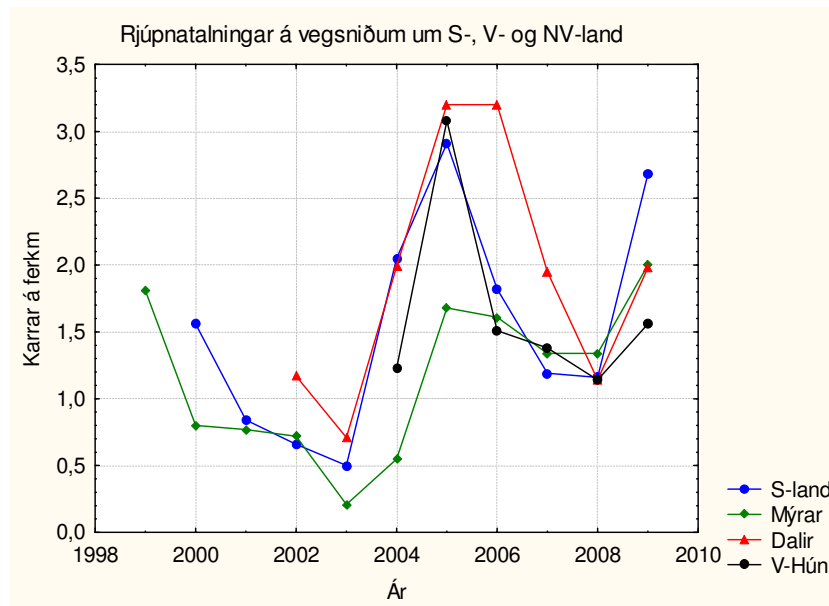
Rjúpnatalningar 2009

Rjúpnatalningar Náttúrufræðistofnunar Íslands nú í vor benda til þess að uppsveifluskeið sem hófst á austanverðu landinu á síðasta ári nái nú til alls landsins. Eftir tveggja ára stofnvöxt eru rjúpur að verða algeng sjón í varplöndum um Norður- og Austurland. Meðalaukning 2008/2009 var um 25%. Venjulega hafa fyrri uppsveifluskeið varað í fjögur til fimm ár. Miðað við þær forsendur má búast við að stofninn nái hámarki á árunum 2011 og 2012. Mat á veiðipoli rjúpnastofnsins mun liggja fyrir í ágúst í kjölfar mælinga á varpárangri rjúpna, afföllum 2008/2009 og veiði 2008.

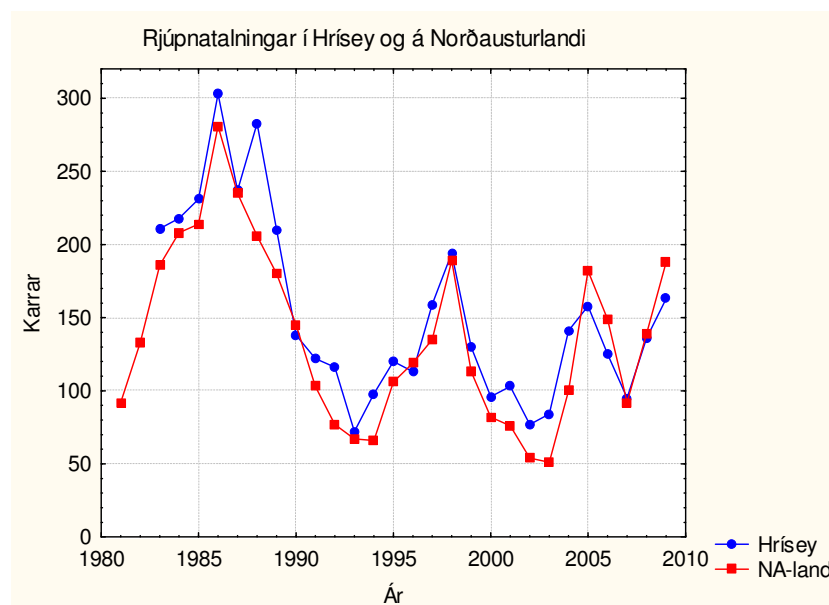
Árlegri vortalningu Náttúrufræðistofnunar Íslands á rjúpu er lokið. Talningar gengu ágætlega og voru rjúpur taldar á 44 svæðum í öllum landshlutum. Alls voru taldir um 2100 karrar sem er um 2% af áætluðum heildarfjölda karra í landinu samkvæmt nýlegu stofnstærðarmati. Áætlað er að farið hafi verið um 3% af grónu landi neðan 400 m hæðar. Talningarnar voru unnar í samvinnu við allar náttúrustofur landsins, þjóðgarðana í Skaftafelli, Jökulsárgljúfrum og á Þingvöllum, Fuglavernd, Skotvís og áhugamenn. Um 65 manns tóku þátt í talningunum að þessu sinni.

Frumniðurstöður benda til þess að uppsveifluskeið sem hófst um austanvert landið 2008 nái nú til landsins alls. Síðasta sveifla stofnsins, 2003 til 2008, var óvanaleg, varði aðeins í fimm ár og helgaðist af áhrifum skotveiðibanns 2003 og 2004. Ekki er vitað hvort vöxtur stofnsins núna sé upphafið að náttúrulegri uppsveiflu, þar sem sveiflutíminn er um 11 ár, eða hvort við munum sjá að ári fækkun í stofninum líkt og var vorið 2006 eftir aðeins tveggja ára stofnvöxt.

Stofnbreytingar 2008/2009 voru mismunandi á milli svæða. Í megindráttum var aukning um allt land, líka í landshlutum þar sem stofninn stóð í stað 2007/2008. Þetta sést glögglega á niðurstöðum vegsniða á Suður-, Vestur- og Norðvesturlandi (1. mynd). Einnig er augljóst að uppsveifluskeið sem hafið var á austanverðu landinu í fyrra heldur áfram (2. mynd). Þessar niðurstöður eru þó ekki án undantekninga og nokkur talningasvæði sýna kyrrstöðu eða fækkun. Samandregið fyrir öll svæði var aukningin 2008/2009 að meðaltali 26% (miðgildið var 18%).



1. mynd. Niðurstöður karratalninga á vegsniðum á Suðurlandi, Mýrum, Dölum og Vestur-Húnavatnssýslu, frá 1999–2009.



2. mynd. Niðurstöður karratalninga á sex svæðum á Norðausturlandi og í Hrísey á Eyjafirði, frá 1981–2009.

Íslenski rjúpnastofninn sveiflast mikið af náttúrulegum orsökum. Fyrri hluti 20. aldar einkenndist af mjög háum toppum í rjúpnahámörkum og var sá síðasti í þeirri röð árið 1955. Síðustu áratugi hefur hins vegar gætt langtímaleitni niður á við í stofninum. Þannig hafa rannsóknir á Norðausturlandi t.d. sýnt marktæka fækkun rjúpna 1981–2003, sem nam um 4% á ári. Meginástæða þessarar fækkunar var að afföll fullorðinna rjúpna höfðu aukist jafnt og þétt. Í ljósi þessarar þróunar hefur Náttúrufræðistofnun á undanförunum árum lagt til að dregið yrði verulega úr rjúpnaveiðum og árið 2003 lagði stofnunin til fimm ára veiðibann. Í framhaldi af því ákvað umhverfisráðherra að friða rjúpur í þrjú ár eða til haustsins 2006, en friðuninni var aflétt haustið 2005 í kjölfar

NÁTTÚRUFRAEÐISTOFNUN ÍSLANDS

mikillar uppsveiflu í stofninum. Rjúpnaveiðar frá 2005 hafa verið takmarkaðar frá því sem áður var og haustið 2008 var heimilt að veiða 18 daga í nóvember.

Mat á veiðipoli rjúpnastofnsins mun liggja fyrir í ágúst í kjölfar mælinga á varpárangri rjúpna nú í sumar. Jafnframt munu þá liggja fyrir útreikningar á afföllum rjúpna 2008/2009 og mat á veiði 2008.

Nánari upplýsingar um ofanritað veitir Ólafur Karl Nielsen, okn@ni.is eða í sínum 5 900 500 og 5 900 504

Með kveðju,
Birta Bjargardóttir



NÁTTÚRUFRAEÐISTOFNUN ÍSLANDS

NÁTTÚRUFRÆÐISTOFNUN ÍSLANDS

Rjúpnatalningar 2009 – Yfirlit

Svæði	Hvernig talnið	Stærð	Úrtak 2009 (karrar séðir)	Karrar/ferkm		Munur (%)	
				2008	2009		
Suðvesturland	Vöxtur milli ára, meðaltal						22%
Reykjanes	Göngusnið	133 km	83	1,12	1,51	35	
Heiðmörk	Reitatalning	4,8 ferkm	8	1,46	1,67	14	
Úlfarsfell	Reitatalning	8,0 ferkm	20	3,63	2,50	-31	
Vegsnið ofan Reykjavíkur	Vegsnið	86,0 km	70	4,09	3,97	-3	
Ölfusvatn	Reitatalning	2,8 ferkm	21	3,21	7,50	133	
Mosfellsheiði, vegsnið	Vegsnið	41,0 km	25	1,20	1,67	39	
Mosfellsheiði, göngusnið	Göngusnið	83,0 km	42	1,07	1,12	5	
Hrafnagjá	Reitatalning	1,7 ferkm	6	4,12	3,53	-14	
Vesturland	Vöxtur milli ára, meðaltal						4%
Hundastapi	Reitatalning	4,5 ferkm	6	1,33	1,33	0	
Litli-Langidalur	Reitatalning	1,5 ferkm	3	2,00	2,00	0	
Skógarströnd	Reitatalning	6,3 ferkm	7	1,75	1,75	-36	
Mýrar, vegsnið	Vegsnið	179,0 km	94	1,38	2,06	49	
Dalir, vegsnið	Vegsnið	95,0 km	56	1,20	2,08	73	
Dagverðarnes	Reitatalning	4,1 ferkm	11	6,34	2,68	-58	
Vestfirðir	Fjölgun milli ára, meðaltal						77%
Reykhólar	Reitatalning	3,3 ferkm	25	3,94	7,58	92	
Strandir-Djúp, vegsnið	Vegsnið	167,0 km	63	0,36	0,74	106	
Bjarnarnes	Reitatalning	1,6 ferkm	12	5,63	7,50	33	
Norðvesturland	Vöxtur milli ára, meðaltal						30%
Vestur-Hún., vegsnið	Vegsnið	197,0 km	104	1,18	1,61	36	
Fitjárdalur	Göngusnið	104,0 km	48	2,81	3,06	9	
Blönduós	Reitatalning	6,0 km	51	5,17	8,50	65	
Skagi, vegsnið	Vegsnið	114,0 km	58	2,41	1,82	-24	
Skagi, vegtalning	Vegtalning	52,0 km	102	1,00	1,96	96	
Hegranes, vegsnið	Vegsnið	29,0 km	30	5,49	4,33	-21	
Hegranes, vegtalning	Vegtalning	29,0 km	80	2,07	2,76	33	
Útanverðunes	Reitatalning	5,3 ferkm	29	3,58	5,47	53	
Norðausturland	Vöxtur milli ára, meðaltal						22%
Hrísey	Reitatalning	7,7 ferkm	163	17,66	21,17	20	
Krossanesborgir	Reitatalning	1,1 ferkm	23	18,18	20,91	15	
Birningsstaðir	Reitatalning	5,7 ferkm	29	4,39	5,09	16	
Búrfellshraun	Reitatalning	2,5 ferkm	12	5,60	4,80	-14	
Hafursstaðir	Reitatalning	8,0 ferkm	42	3,63	5,25	45	
Hofstaðir	Reitatalning	4,5 ferkm	37	5,11	8,22	61	
Hóll	Reitatalning	2,4 ferkm	33	12,08	13,75	14	
Laxamýri	Reitatalning	3,7 ferkm	35	5,14	9,46	84	
Pistilfjörður, vegsnið	Vegsnið	27,0 km	36	2,94	3,74	25	
Bakkafjörður, vegsnið	Vegsnið	47,0 km	58	2,00	2,59	35	
Slétta, göngusnið	Göngusnið	43,0 km	109	7,36	7,47	1	
Tjörnes, vegsnið	Vegsnið	36,0 km	93	6,71	7,51	12	
Slétta, vegsnið	Vegsnið	23,0 km	36	4,30	3,29	-23	
Austurland	Vöxtur milli ára, meðaltal						2
Jökulsárhlið	Reitatalning	4,5 ferkm	55	12,00	12,22	2	
Rangá	Reitatalning	6,5 ferkm	23	5,54	3,54	-36	
Hérað, vegsnið	Vegsnið	107,0 km	178	5,06	7,09	40	
Suðausturland	Vöxtur milli ára, meðaltal						25
Kvísker	Reitatalning	2,1 ferkm	6	1,90	2,86	50	
Skaftafell	Reitatalning	14,1 ferkm	10	0,71	0,71	0	
Suðurlandsundirlendi	Fækkun milli ára, meðaltal						131
Suðurland	Vegsnið	196 km	81	1,16	2,68	131	

NÁTTÚRUFRAEÐISTOFNUN ÍSLANDS

Karrar alls			2113		
Reitir	113	ferkm		Meðaltal	26%
Snið	1786	km		Miðgildi	18%