

Náttúrufræðistofnun Íslands

Jón Gunnar Ottósson



Staða Náttúrufræðistofnunar Íslands



- Öflugt starfsfólk og góð starfsaðstaða
- Krefjandi verkefni, sem stofnuninni er að fást við
- Rekstraröryggi var gott 2012 og 2013 vegna IPA-styrks, en versnaði 2014
- Þurftum aftur að stóla á sértekjur af verksölu til að halda stofnuninni á floti fjárhagslega



Starfsfólkið er styrkur Náttúrufræðistofnunar Íslands



Starfsfólk Náttúrufræðistofnunar 2014



Styrkur Náttúrufræðistofnunar Íslands liggur fyrst og fremst í starfsfólkinu



- Launuð ársverk undanfarinna ára um 45 – 55, voru 49 árið 2014
- 57 starfsmenn 2014 auk 10 – 15 tímabundinna (sumarfólk, íslenskir og erlendir stúdentar)
- Nokkrir eldri án launa!

Gríðarlega öflugur hópur með mikla þekkingu á náttúru Íslands og reynslu í rannsóknum á henni og vöktun – og sérfræðipekking sem ekki er annarsstaðar

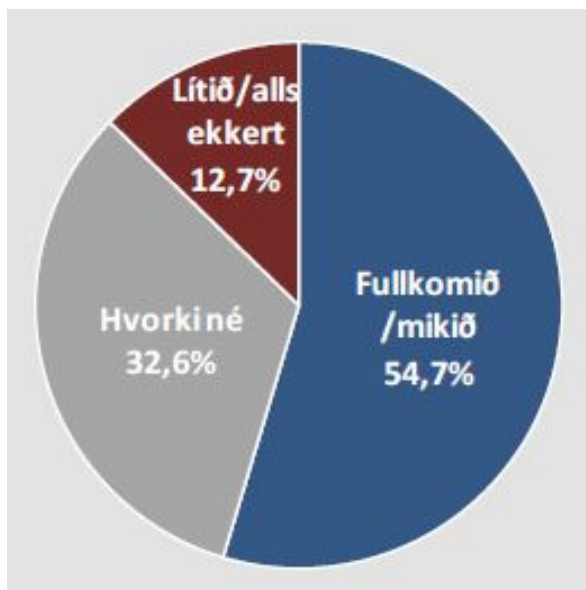
Mikill mannauður

- 94% með sérmenntun
- 84% með háskólamenntun og 90% þeirra með framhaldsmenntun



Náttúrufræðistofnun nýtur trausts

- Ný könnun Capacent (febrúar 2015) sýnir mikið traust nú sem áður. Ní hefur tekið þátt frá 2007
- Er vel yfir meðaltalinu, á róli með sérstökum saksóknara og umboðsmanni Alþingis



Samanburður við aðrar stofnanir



ÁRSSKÝRSLA
2014



NÁTTÚRUFRAEÐISTOFNUN ÍSLANDS

Starfsemin 2014

- Ársskýrslan veitir sýn á starfseminna á síðasta ári, hlutverk stofnunarinnar, fjárhaginn, starfsfólkið og verkefni
- Fjölbreytileg verkefni, en áherslur ráðast að verulegu leyti af fjármagninu sem úr er að spila
- Natura Ísland stærsta og umfangsmesta verkefnið 2014 líkt og var árin 2012 og 2013



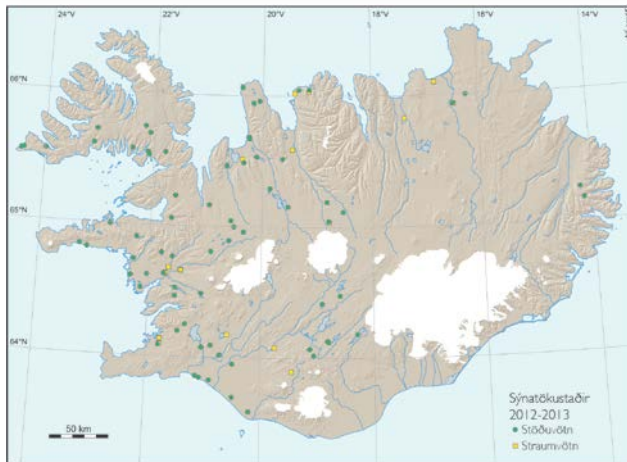
Margt nýtt að líta dagsins ljós



- Skilgreining, flokkun og kortlagning vistgerða á þurrlendi (votlendi meðtalið) langt komin
- Byggt á rannsóknum, heimildasöfnun og fjarkönnun
- Vistlendin á þurru landi verða líklega um 10 og vistgerðirnar rúmlega 60
- Kortin fara að líta dagsins ljós um veturnætur



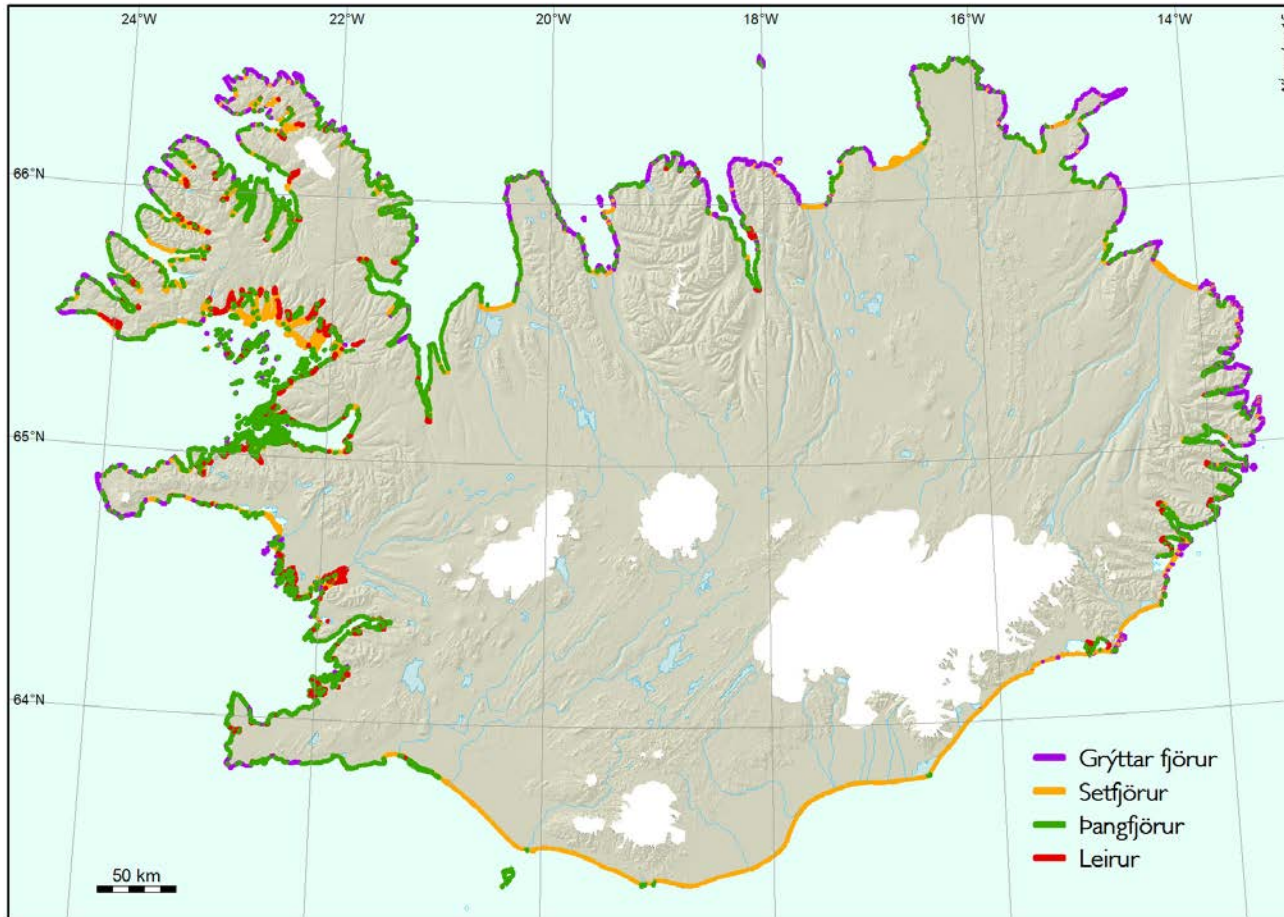
Margt nýtt að líta dagsins ljós



- Skilgreining vistgerða í stöðu- og straumvötnum, flokkun þeirra og kortlagning einnig komin langt
- 6 vistgerðir líklega í stöðuvötnum og 3 í straumvatni
- Botngróður í íslenskum vötnum kortlagður í fyrsta sinn. Hágróður og kranspörungar aðalbreytan í flokkuninni
- Grunnur lagður að heildstæðri áætlun um vöktun lífríkis í ám og vötnum



Ný flokkun og kortlagning á fjörum allt í kringum landið



Fjaran er gott dæmi um verkefni sem NÍ hefur ekki sinnt mikið áður vegna fjárskorts.

Landsskipulag, nýtist m.a. sveitarfélögum við skipulag strandsvæða



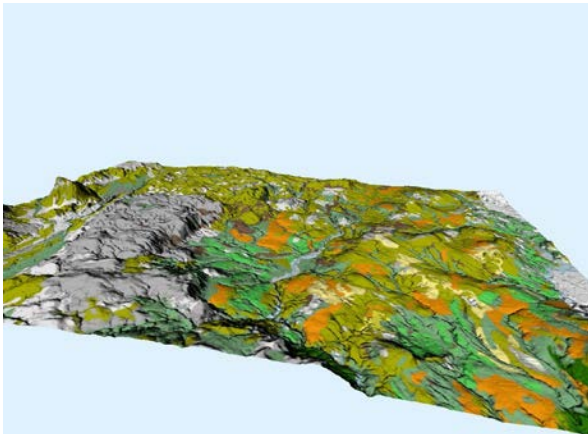
Margt nýtt að líta dagsins ljós



- Fjörur landsins flokkaðar í 19 vistgerðir
- Lýsing vistgerðanna langt komin og kortin munu líta dagsins ljós á þessu ári
- Selalátur og mikilvægir dvalarstaðir sela kortlagðir og settir inn á fjörukortið
- Brimasemi við strendur landsins var metin á samræmdan hátt – nauðsynlegt fyrir kortlagningu vistgerðanna



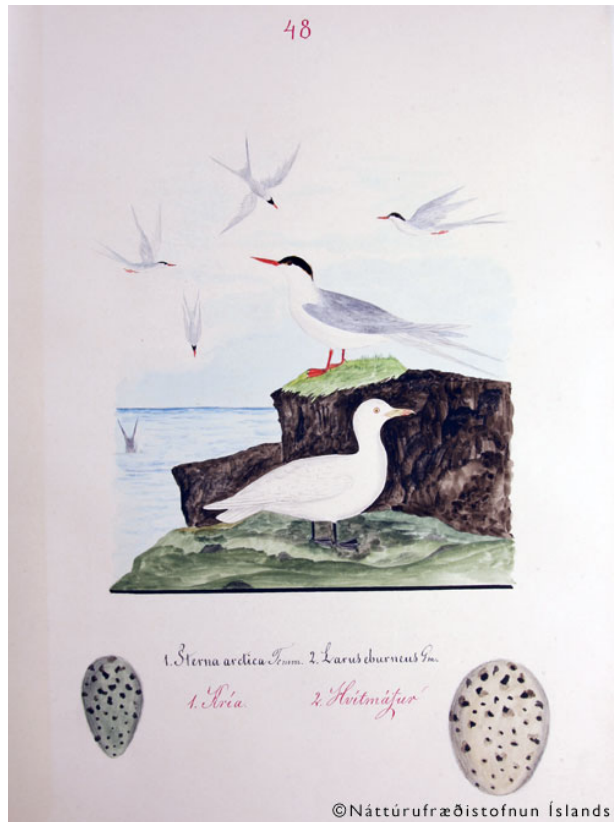
Vistgerðir Íslands



- Um 90 mismunandi vistgerðir á landinu öllu, á þurrlendi, í fjöru og stöðu- og straumvötnum
- Ní hefur aldrei búið yfir jafngóðum gögnum um náttúru landsins
- Sjórinn ennþá eftir, en mikilvægt er að skilgreina og kortleggja vistgerðir á grunnsævi



Margt nýtt að líta dagsins ljós



- Úrvinnslu að ljúka á 6 áratuga gagnaröð um vetrarfugla
- Fuglamerkingar komnar í gott stand og búið að koma merkingum og endurheimtum í gagnagrunn
- Heildstætt vöktunarkerfi fyrir íslenska fugla
- Næsta vetur:
- Endurskoðað mat á stofnstærð og ástandi fuglastofna
- Endurskoðað mat á mikilvægustu fuglasvæðum landsins og kortlagning þeirra
- Endurskoðaður valisti fugla



Margt nýtt að líta dagsins ljós



- Nýtt mat á refastofninum, sýnir að þriggja áratuga fjölgun refa lauk 2007
- Stofninn á niðurleið, minnkaði um 30% frá 2007 til 2010
- Hrun á Hornströndum 2014
- Fréttum af hnignun stofnsins mjög illa tekið!
- Nýtt mat næsta haust fyrir árin 2011-2013



Natura Ísland verkefnið í uppnámi 2014



- IPA-samningi var sagt upp frá 25. maí 2014 og þar með töpuðust rúmlega 200 m.kr.
- Natura Ísland og rekstraráætlun NÍ 2014-2015 voru í uppnámi
- Búið var að setja mikla vinnu og fjármuni í verkefnið (um 500 m.kr.) og því brýnt að finna leið til að ljúka því með ásættanlegum hætti
- Mikilvæg grunnvinna fyrir vernd og sjálfbæra nýtingu náttúru Íslands gæti farið forgörðum
- Þjóðhagslegum ávinningi af verkefninu yrði fórnað ef lausn fengist ekki á vandanum



Miklir hagsmunir í húfi – lausn fundin



- Lausnar var leitað í samvinnu við UAR (sameiginleg ábyrgð)
- Ráðherra lagði til að lengt yrði í verkefninu, verklokum seinkað og það lagað að nýjum fjárhagsramma. Nýtt fé kæmi úr ríkissjóði til verkefnisins í stað IPA-styrksins: 53 m.kr. 2014, 50 m.kr. á ári 2015 og 2016
- Verk- og kostnaðaráætlun var endurskoðuð, áherslum breytt og dregið úr kostnaði, en þess gætt að skaða ekki verkefnið



Fjárhagsstaðan í lok árs 2014



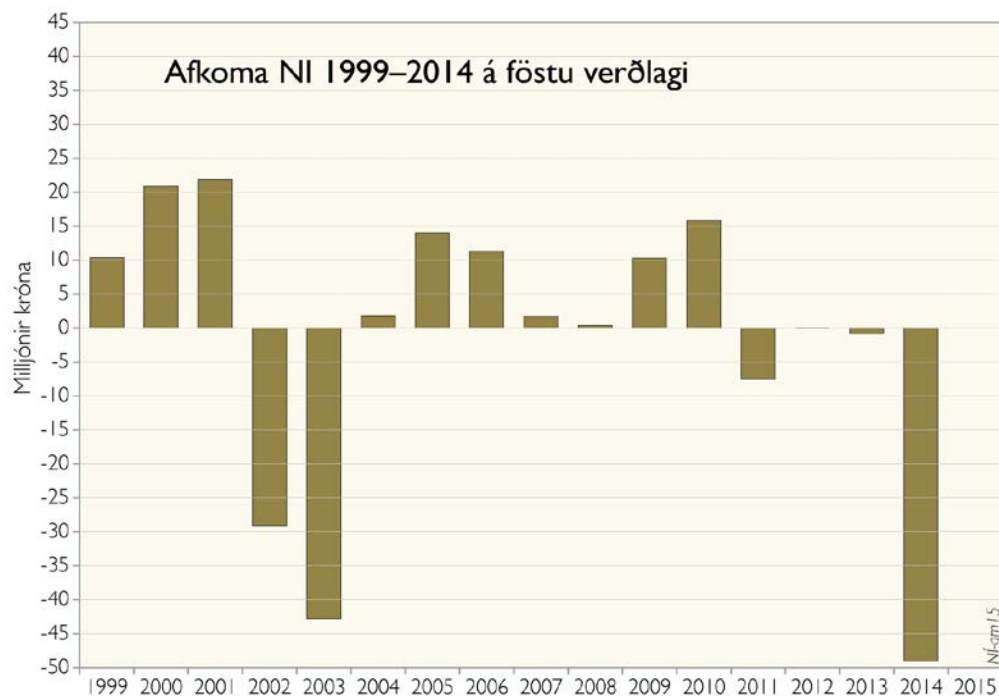
- Nýja rekstraráætlun NÍ 2014, samþykkt af UAR, gekk upp í árslok miðað við þann fjárhagsramma sem UAR setti og gerði ráð fyrir 53 m.kr. framlagi á fjárukalögum 2014. Afkoman var jákvæð um 4 m.kr. miðað við rekstraráætlunina.



- Afkoman varð hins vegar neikvæð um 49 m.kr. í árslok vegna þess að 53 m.kr. framlagið kom ekki á fjárukalögum – framlög 2015 og 2016 skiluðu sér hins vegar!
- UAR samþykkti rekstraráætlun 2015 með þessum halla og mun leita leiða til að losa stofnunina við hann. Natura Ísland óbreytt.



Fjármálin – afkoman 1999-2013



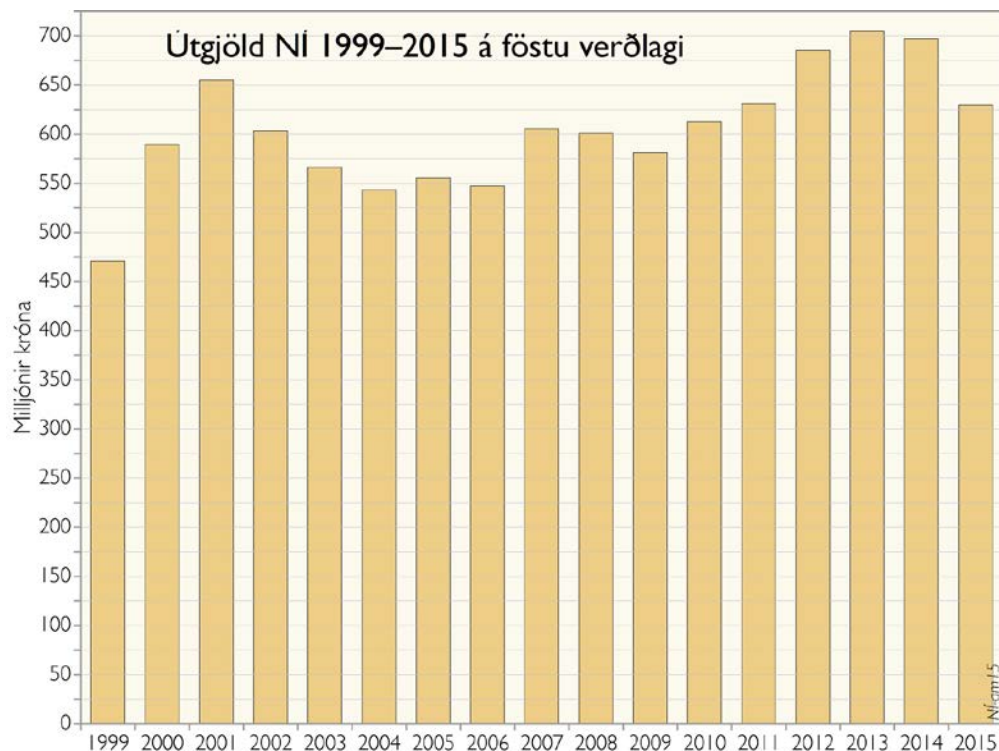
Afkoma NÍ 1999-2014 á föstu verðlagi

- 2011 ekki rétt, á að vera við núllið (óbókuð inneign hjá Ust (Veiðikortasjóði)
- Sértekjuhrun 2002 og 2003
- Búið var að vinna upp hala sem myndaðist frá 2003

- Nýr hali 2014, en vonandi tímabundinn, treystum á ráðuneytið!



Fjármálin – heildarútgjöld 1999-2013

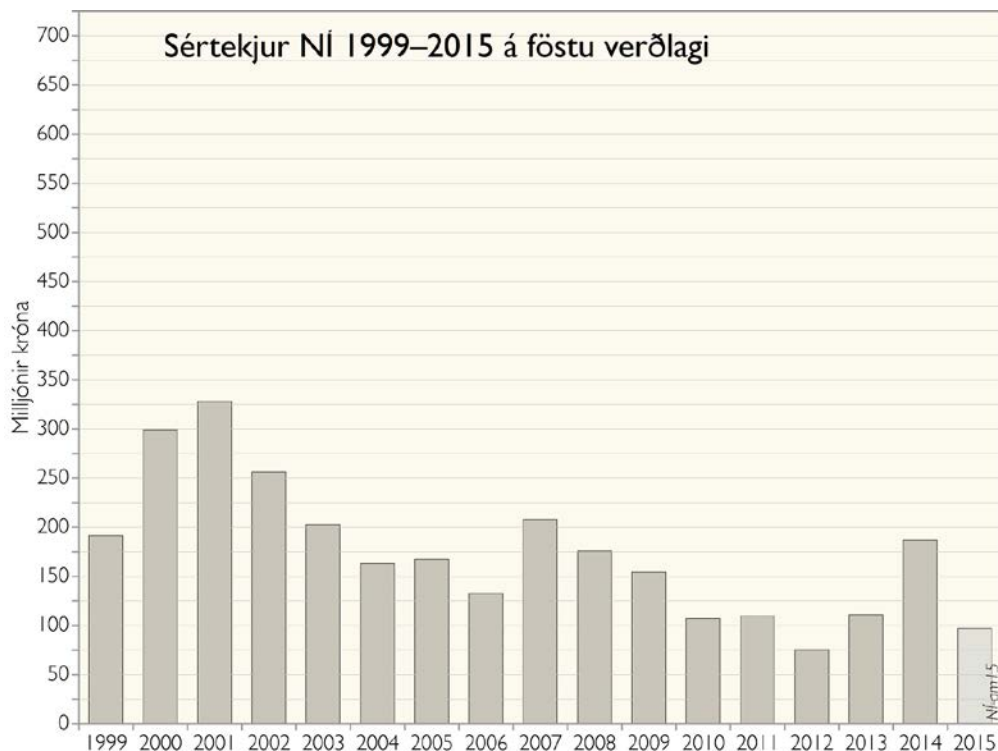


- 2000 - 2002: sértekjur frá Rammaáætlun og af rannsóknum vegna Kárahnúka
- 2007 – 2008: sértekjur af Rammaáætlun
- 2010: nýtt húsnæði í Urriðaholti
- 2012 -2013: IPA-styrkur frá ESB

Útgjöld NÍ 1999-2014 á föstu verðlagi



Fjármálin – sértekjur 1999-2014

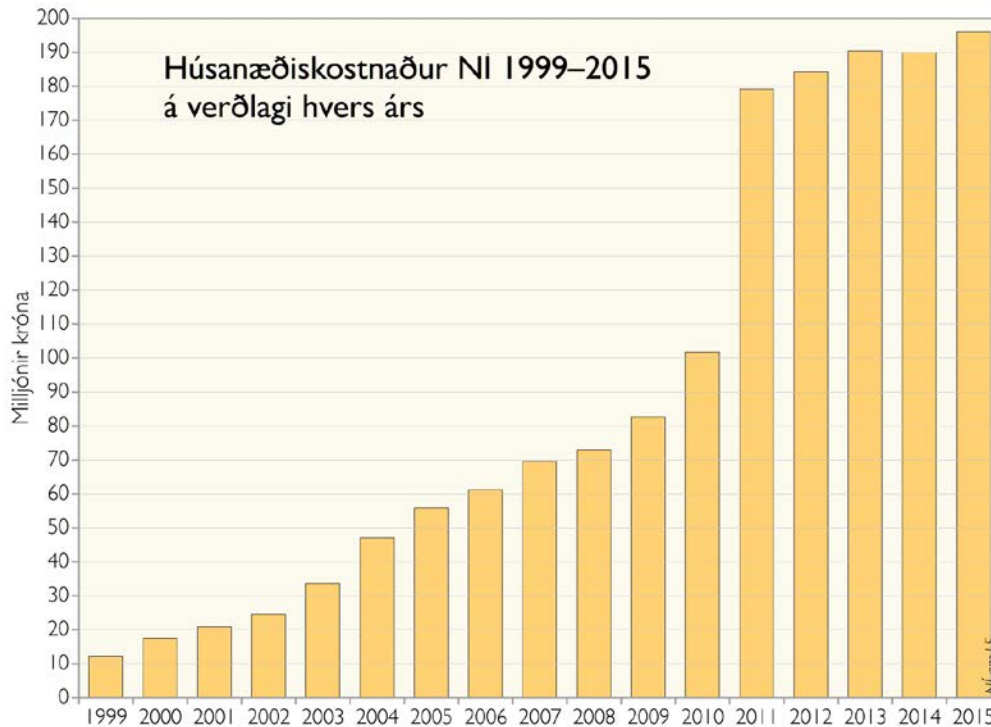


Sértekjur NÍ 1999-2015 á föstu verðlagi

- Kárahnúkar 2000-2001
- Rammaáætlun 2000-2002 og 2007-2009
- IPA-styrkur 2014 færður sem sértekjur, 83 m.kr. og áhersla var lögð á að afla nýrra tekna 2014 í endurskoðaðri rekstraráætlun
- Allt of mikil sveifla og óöryggi – erfitt að gera áætlanir til lengri tíma



Fjármálin – húsnæðiskostnaður 1999-2013



Húsnæðiskostnaður NÍ 1999-2015 á verðlagi hvers árs

- Húsnæði 15-24% af ríkisframlagi 1999-2009
- 30% 2010 og yfir 40% af ríkisframlagi 2011-2014 (43% 2014)
- Leiga í Borgum mjög há
- Leiga í Urriðaholti 50% bundin evru!
- Býr einhver sambærileg stofnun við svo hátt hlutfall af ríkisframlagi í húsnæði?
- Hagræðingarmöguleikar?



Mörg verkefni sitja á hakanum



- Samdráttur hefur verið í ríkisframlögum til reglubundins rekstrar frá 2008
- Ekki hægt að sinna mörgum mikilvægum verkefnum vegna skorts á fjármagni
- Jarðfræðikortin
- Vísindasöfnin
- Vöktunarverkefni
- Miðlun upplýsinga



Ný og krefjandi verkefni framundan



- Aukin verkefni með nýjum náttúruverndarlögum m.a.:
- Umsjón með C-hluta náttúruminjaskrár og tillögugerð varðandi framkvæmdaáætlun hennar (B-hluta)
- Ábyrgð á vöktun lykilþátta í íslenskri náttúru að því marki að hún er ekki falin öðrum stofnunum með lögum
- Halda sérstaka skrá og gera yfirlitskort yfir jarðmyndanir og vistkerfi sem njóta sérstakrar verndar og veita opinberan aðgang að gögnunum
- Ní skorast ekki undan nýjum krefjandi verkefnum – en fjármagn þarf að fylgja!



Stjórnsýslustofnanir

- Hugtakið „stjórnsýsla“ má skilgreina með ýmsum hætti
- Allar stofnanir sem stjórnsýslulög ná til eru „stjórnsýslustofnanir“ strangt til tekið
- Með orðinu stjórnsýsla er oftast átt við hefðbundin stjórnsýsluverkefni: eftirlit, leyfisveitingar, stjórnun og gerð og framkvæmd áætlana
- Umhverfisstofnun er dæmigerð stjórnsýslustofnun í þeim skilningi



Rannsóknastofnanir

- Rannsóknastofnanir ríkisins fara ekki með hefðbundin stjórnsýsluhlutverk, en hafa umsagna- og ráðgjafahlutverk og annast tillögugerð vegna þeirra gagna, upplýsinga og þekkingar sem þær búa yfir
- Skapa tengsl milli rannsókna og annarrar þekkingaröflunar annarsvegar og ákvarðanatöku og stjórnunar hins vegar
- Margar rannsóknastofnanir hafa miklar skyldur er varða umsagnir og tillögugerð, t.d. Hafrannsóknastofnun, Veiðimálastofnun og Náttúrufræðistofnun



Hlutverk NÍ í 57. gr. náttúruverndarlaga 60/2013



Í lögnum (nr. 60/2013) er áhersla lögð á að styrkja vísindalegan grundvöll ákvarðanatöku, en hér er verið að snúa af þeirri braut

- Leita skal umsagnar NÍ áður en leyfir er veitt fyrir röskun náttúrufyrirbæra sem njóta sérstakrar verndar
- Lagt til núna að fela Ust hlutverkið (frv. UAR)
- Umsagnir skv. greininni lúta að verndargildi þess tiltekna svæðis sem til greina kemur að raska
- Eðlilegt að leita umsagnar hjá stofnun sem hefur sérþekkingu á gróðurfari, lífríki og jarðfræði landsins



Takk fyrir!

