

Rjúpnatalningar 2021

Fréttatilkynning frá Náttúrufræðistofnun Íslands, 28. maí 2021

Rjúpnatalningum á vegum Náttúrufræðistofnunar Íslands vorið 2021 er lokið. Rjúpum fækkaði í öllum landshlutum. Á Vesturlandi og Vestfjörðum er fækkun hafin en þar var hámark vorið 2020. Á Norðvesturlandi og Norðausturlandi var hámark 2018 og 2019 og þar hefur fækkun varað í tvö til þrjú ár. Á Suðurlandi hefur rjúpum fækkað í fjögur ár en þar var hámark vorið 2017. Á Austurlandi var hámark 2014 og þar hefur rjúpum fækkað jafnt og þétt í 7 ár. Reglubundnar 10–12 ára langar sveiflur í stofnstærð hafa einkennt íslenska rjúpnastofninn. Þessar sveiflur hafa breyst í kjölfar friðunar 2003 og 2004 og samdráttar í veiði frá 2005 og er nú mun styttra milli hámarka en áður og þetta er sérstaklega áberandi á Norðausturlandi. Miðað við ástand stofnsins frá síðustu aldamótum er rjúpnafjöldinn 2021 undir meðallagi alls staðar nema á Vesturlandi og Vestfjörðum. Mat á veiðipoli rjúpnastofnsins og nánari greining á stofnbreytingum mun liggja fyrir í ágúst í kjölfar mælinga á afföllum rjúpna 2020–2021 og varpárangri í sumar.

Árlegum rjúpnatalningum á vegum Náttúrufræðistofnunar Íslands er lokið. Tíðarfar var kalt en stillt og talningar gengu vel og voru rjúpur taldar á 30 svæðum í öllum landshlutum. Alls sáust 930 karrar, sem er um 2% af áætluðum heildarfjölda karra í landinu samkvæmt stofnstærðarmati. Talningarnar voru unnar í samvinnu við náttúrustofur, Vatnajökulsþjóðgarð, Skotvís, Fuglarannsóknastöð Suðausturlands og áhugamenn um rjúpur. Um 25 manns tóku þátt í talningunum að þessu sinni.

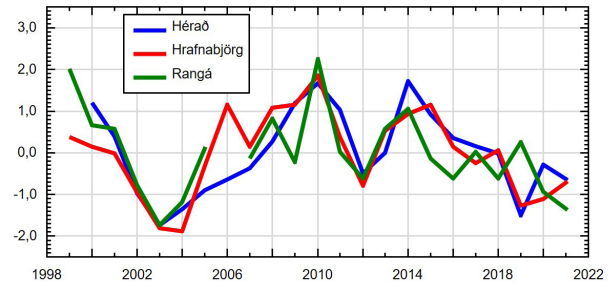
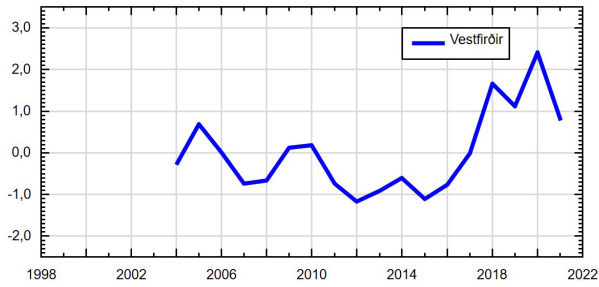
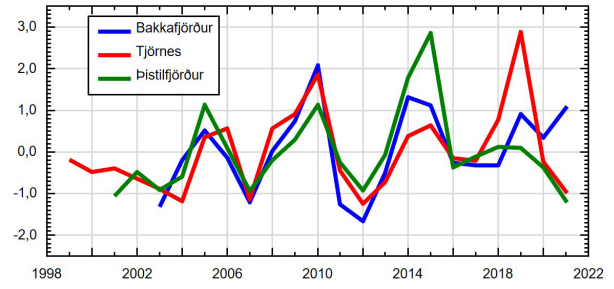
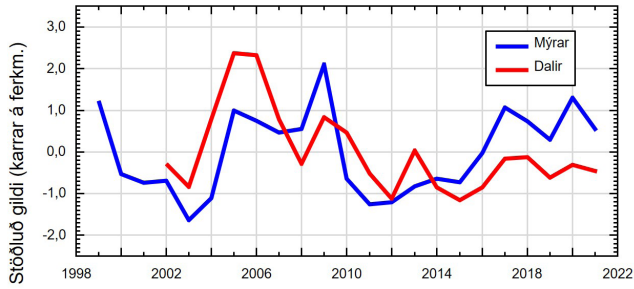
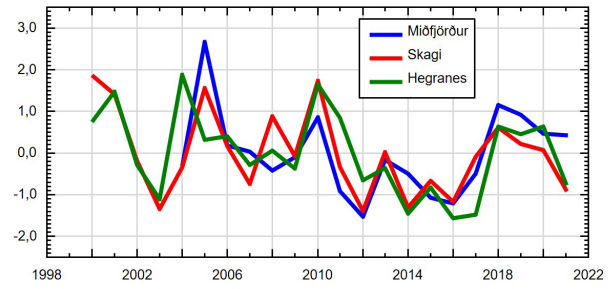
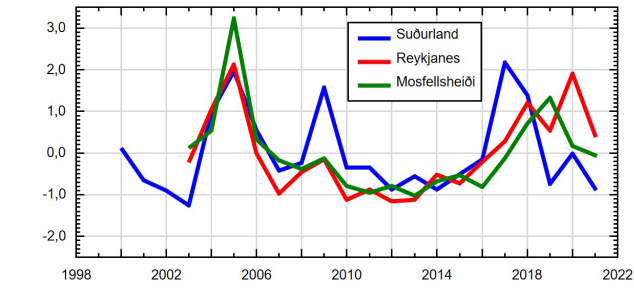
Rjúpum fækkaði á flestum svæðum 2020–2021 (22% fækkun að meðaltali). Talningar síðustu 20 ára sýna að rjúpnastofninn rís og hnigur sem fyrr en stofnbreytingar eru úr fasa á milli landshluta (1. mynd). Á Vesturlandi og Vestfjörðum var rjúpnastofninn í hámarki vorið 2020 og nú virðist hafið fækkunarskeið í þeim landshlutum. Á Norðvesturlandi og Norðausturlandi var hámark 2018 og 2019 og síðan hefur fuglum fækkað. Á Austurlandi og Suðurlandi hefur fækkunarskeið varað lengur. Hámark var á Austurlandi 2014 og 2017 á Suðurlandi. Miðað við ástand rjúpnastofnsins frá síðustu aldamótum er rjúpnafjöldinn 2021 undir meðallagi alls staðar nema á Vesturlandi og Vestfjörðum (1. mynd).

Miðað við fyrirliðgjandi gögn, sem ná aftur til öndverðrar 19. aldar, er náttúruleg lengd stofnsveiflu íslensku rjúpunnar 10–12 ár en frávik eru tíð. Skipulagðar rjúpnatalningar hófust 1963 og þær sýna að stofninn var í hámarki um allt land vorið 1966, en enginn merkjanlegur toppur var á 8. áratugnum (2. mynd). Aftur voru greinilegir toppar á 9. og 10. áratug síðustu aldar. Í kjölfar friðunar rjúpu 2003 og 2004 óx stofninn og var hámark á Norðausturlandi vorið 2005 og svo aftur 2010, 2015 og 2019. Stofnbreytingar í öðrum landshlutum hafa fylgt svipuðu mynstri. Þessar breytingar á lengd stofnsveiflunnar hafa komið verulega á óvart. Ljóst er að rótækar breytingar hafa orðið á stofnvistfræði rjúpunnar eftir 2003 og stofnsveiflan líkt og við þekktum hana er ekki lengur til staðar, hvað sem síðar verður.

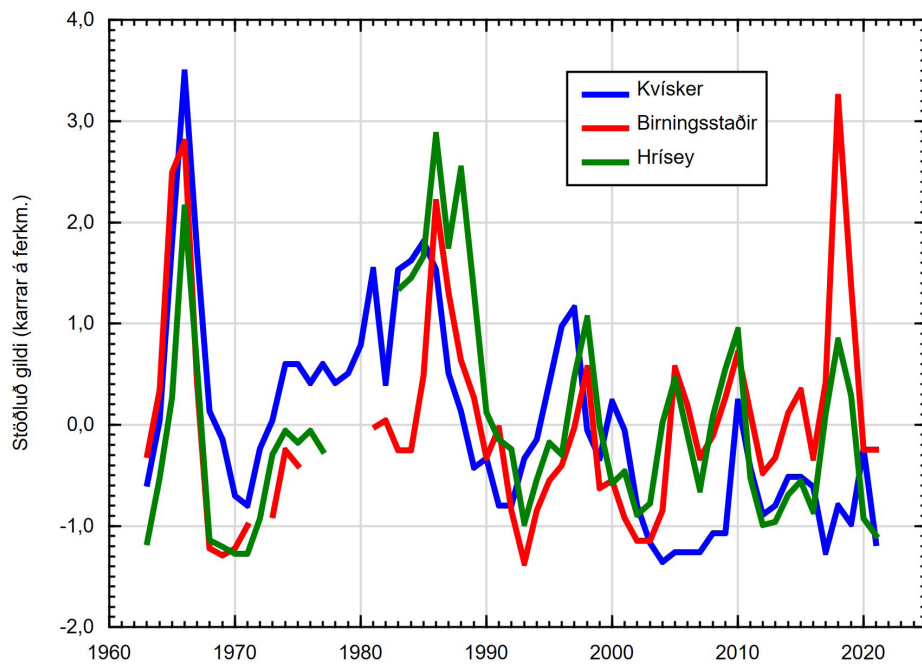
Mat á veiðipoli rjúpnastofnsins mun liggja fyrir í ágúst, í kjölfar mælinga á varpárangri rjúpna. Jafnframt munu þá liggja fyrir útreikningar á afföllum rjúpna 2020 til 2021 og mat á veiði haustið 2020. Þegar þessi gögn eru tilbúin verður hægt að greina stofnbreytingar frekar.

Nánari upplýsingar veitir Ólafur Karl Nielsen, okn@ni.is eða í sínum 590 0500 og 843 9935.





1. mynd. Niðurstöður karratalninga í mismunandi landshlutum 1999–2021.



2. mynd. Niðurstöður karratalninga á Kvískerjum í Örfum, Birningsstöðum í Laxárdal og í Hrisey á Eyjafirði, 1963–2021.



Rjúpnatalningar 2021 – yfirlit

Svæði	Hvernig talið	Stærð sniðs/reits	Úrtak 2021 (karrar séðir)	Karrar á ferkm		Munur milli ára (%)	Meðaltal fyrir landsv.
				2020	2021		
Suðvesturland							-28
Reykjanes	Göngusnið	122 km	111	5,22	2,86	-45	
Innnes	Vegsnið	86 km	45	4,19	3,14	-25	
Mosfellsheiði	Vegsnið	41 km	17	1,39	1,18	-15	
Vesturland							-5
Litli-Langidalur	Reitatalning	1,5 km ²	7	4,00	4,67	17	
Mýrar	Vegsnið	177 km	61	1,99	1,54	-23	
Dalir	Vegsnið	95 km	35	1,22	1,1	-10	
Vestfirðir							-43
Vestfirðir	Vegsnið	167 km	37	0,96	0,55	-43	
Norðvesturland							-19
Miðfjörður	Vegsnið	197 km	94	1,57	1,55	-1	
Fitjárdalur	Göngusnið	83,4 km	27	1,92	1,77	-8	
Blönduós	Reitatalning	3,3 km ²	34	10,61	10,30	-3	
Skagi	Vegsnið	114 km	31	1,51	0,85	-44	
Hegranes	Vegsnið	29 km	23	5,50	3,35	-39	
Norðausturland							-20
Hrísey	Reitatalning	7,7 km ²	65	9,74	8,44	-13	
Krossanesborgir	Reitatalning	1,1 km ²	16	23,64	14,55	-38	
Birningsstaðir	Reitatalning	5,7 km ²	19	3,70	3,70	0	
Búrfellshraun	Reitatalning	2,5 km ²	6	1,60	2,40	50	
Hafursstaðir	Reitatalning	8,0 km ²	9	1,38	1,13	-18	
Hofstaðir	Reitatalning	4,5 km ²	7	3,56	1,56	-56	
Hóll	Reitatalning	2,4 km ²	3	10,00	1,25	-88	
Laxamýri	Reitatalning	3,7 km ²	13	2,70	3,51	30	
Þistilfjörður	Vegsnið	27 km	14	3,45	1,46	-58	
Bakkafjörður	Vegsnið	47 km	48	1,76	2,22	26	
Tjörnes	Vegsnið	36 km	36	4,65	3,10	-33	
Slétta	Vegsnið	23 km	7	1,17	0,68	-42	
Austurland							-12
Jökulsárhlíð	Reitatalning	4,5 km ²	31	5,78	6,89	19	
Rangá	Reitatalning	6,5 km ²	9	2,15	1,38	-36	
Hérað	Vegsnið	125 km	78	2,62	2,11	-19	
Suðausturland							-58
Skaftafell	Reitatalning	14,1 km ²	21	2,41	1,49	-38	
Kvísker	Reitatalning	2,1 km ²	3	6,19	1,43	-77	
Suðurlandsundirlendi							-43
Suðurland	Vegsnið	196 km	23	1,45	0,83	-43	
	Karrar alls:		930			Meðaltal vaxtar	-22
	Reitir samtals:	68 km²				Miðgildi vaxtar	-24
	Snið samtals:	1.565 km					

