

Fréttatilkynning frá Náttúrufræðistofnun Íslands, 28. maí 2019

## Rjúpnatalningar 2019

Rjúpnatalningum á vegum Náttúrufræðistofnunar Íslands vorið 2019 er lokið. Rjúpum fækkaði víðast hvar nema í lágsveitum á Norðausturlandi. Reglubundnar sveiflur í stofnstærð sem taka 10 til 12 ár hafa einkennt íslenska rjúpnastofninn. Þessar sveiflur hafa breyst í kjölfar friðunar 2003 og 2004 og samdráttar í veiði frá 2005 og er nú mun styttra milli hámarka en áður. Miðað við ástand stofnsins frá síðustu aldamótum er rjúpnafjöldinn 2019 mestur á Norðausturlandi í öðrum landshlutum er hann í eða undir meðaltali. Mat á veiðipoli rjúpnastofnsins og nánari greining á ástæðum fækkunar munu liggja fyrir í ágúst í kjölfar mælinga á afföllum rjúpna 2018 til 2019 og varpárangri í sumar.

Árlegri rjúpnatalningu á vegum Náttúrufræðistofnunar Íslands er lokið. Tíðarfar var almennt hagstætt til talninga nema hvað hret í fyrri hluta maí tafði talningar í um þrjá daga. Rjúpur voru taldar á 33 svæðum í öllum landshlutum. Alls sáust 1414 karrar sem er 1–2% af áætluðum heildarfjölda karra í landinu samkvæmt stofnstærðarmati. Talningarnar voru unnar í samvinnu við náttúrustofur, Vatnajökulshjóðgarð, Skotvís, Fuglarannsóknastöð Suðausturlands og aðra áhugamenn. Um 30 manns tóku þátt í talningunum að þessu sinni.

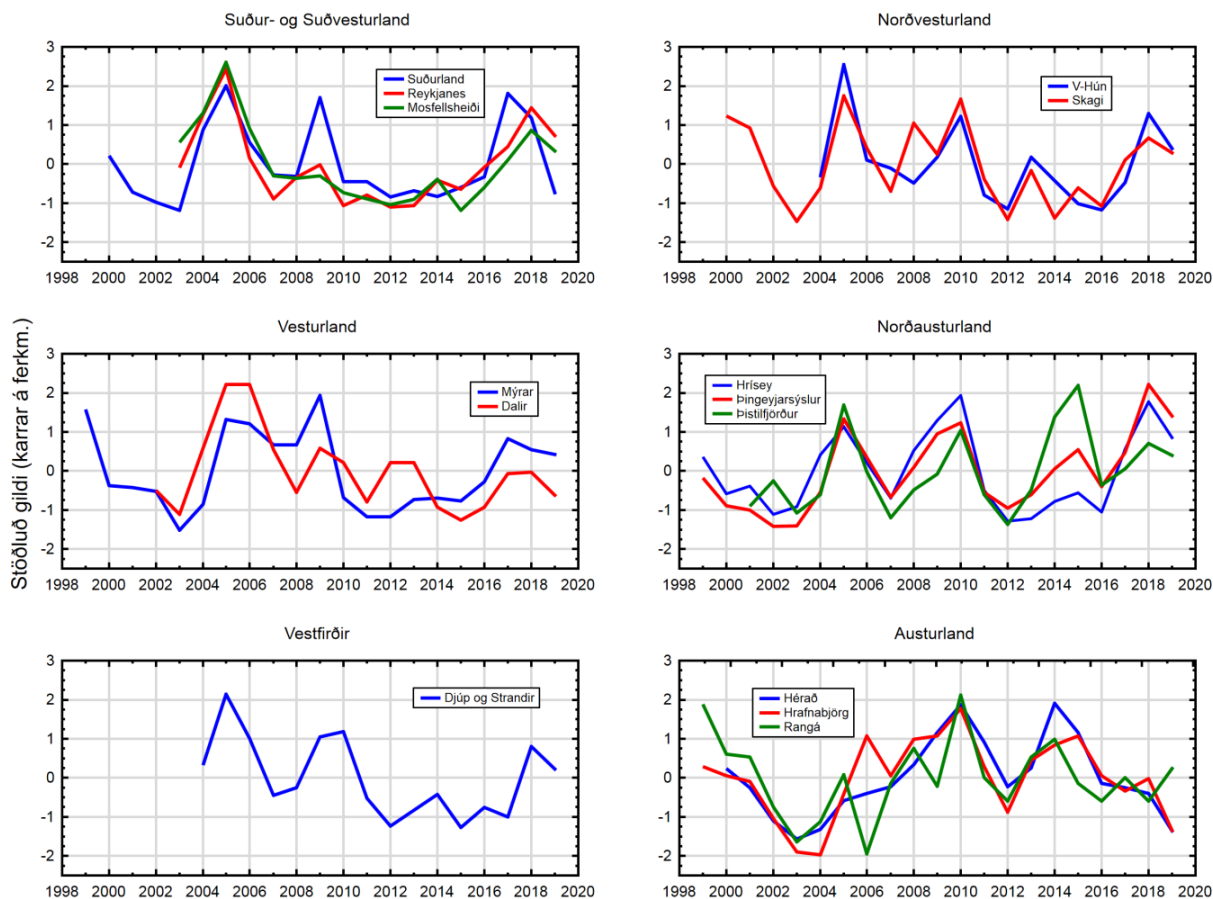
Rjúpu fækkaði almennt um land allt 2018 til 2019 nema þó ekki í lágsveitum á Norðausturlandi (1. mynd og viðauki). Miðað við ástand rjúpnastofnsins frá síðustu aldamótum er rjúpnafjöldinn 2019 mestur á Norðausturlandi í öðrum landshlutum er hann í eða undir meðaltali. Á svæðum í Þingeyjarsýslum, en þar hafa rjúpur verið taldar frá 1981 eða í 39 ár, var þéttleiki karra nú í vor sá 8. hæsti sem skráður hefur verið. Í Hrísey, þar sem talið hefur verið með hléum frá 1963 eða í 52 ár, var þéttleiki karra nú í vor sá 16. besti sem mælst hefur (2. mynd).

Hefðbundin lengd stofnsveiflu íslensku rjúpunnar er 10 til 12 ár. Stofninn var í hámarki á Norðausturlandi vorin 1986 og 1998 (2. mynd). Verulega dró úr afföllum rjúpna friðunarárin 2003 og 2004 og stofninn óx. Á Norðausturlandi var hámark vorið 2005, síðan 2010, aftur 2015 og 2018 og nú er stofninn þar í niðursveiflu. Stofnbreytingar í öðrum landshlutum hafa fylgt svipuðu mynstri. Þessar breytingar á lengd stofnsveiflunnar hafa komið verulega á óvart. Fyrir árið 2000 vöruðu fækkunarskeið í 5 til 8 ár og fjölgunartímabil í 4 til 5 ár. Hámark var 1998 og næstu hámark miðað við fyrri reynslu hefðu átt að vera 2010 og svo aftur um 2022. Reyndin er hins vegar sú að frá 1998 hafa komið fjórir greinilega toppar í fjölda rjúpna (2005, 2010, 2015 og 2018) og hafa verið aðeins liðlega 5 ár á milli þeirra. Ljóst er að rótækar breytingar hafa orðið á stofnvistfræði rjúpunnar eftir 2003 og stofnsveiflan líkt og við þekktum hana er ekki lengur til staðar hvað sem síðar verður.

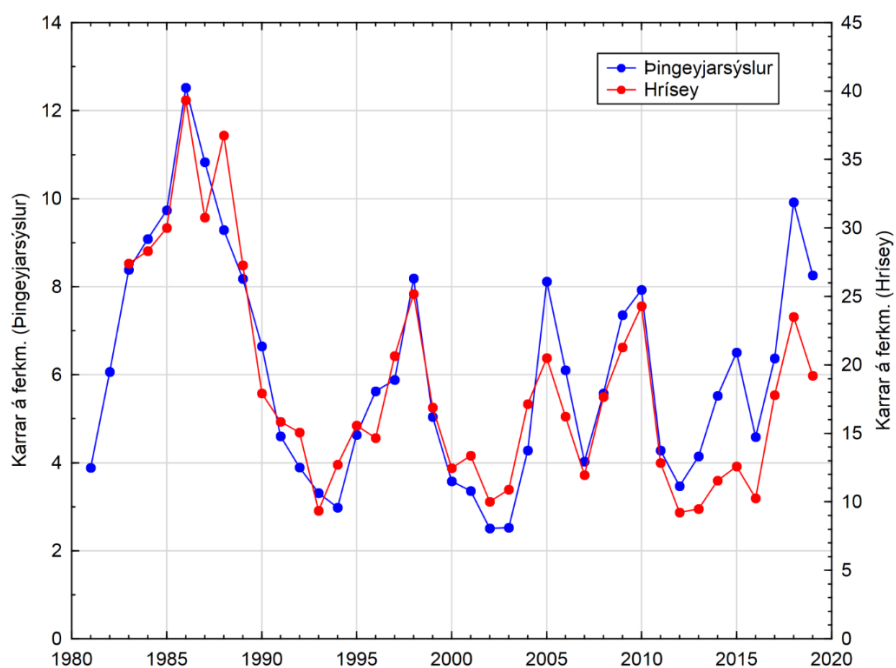
Mat á veiðipoli rjúpnastofnsins mun liggja fyrir í ágúst í kjölfar mælinga á varpárangri rjúpna nú í sumar. Jafnframt munu þá liggja fyrir útreikningar á afföllum rjúpna 2018 til 2019 og mat á veiði haustið 2018. Þegar þessi gögn eru tilbúin verður hægt að fjalla um mögulegar ástæður þess að stofninn er nú víðast hvar í niðursveiflu.

Nánari upplýsingar um ofanritað veitir Ólafur Karl Nielsen, okn@ni.is eða í sínum 5 900 500 og 843 9935.





1. mynd. Niðurstöður karratalninga í mismunandi landshlutum 1999–2019. Þingeyjarsýslur er meðaltal þéttleika karra á sex talningasvæðum í Þingeyjarsýslum.



2. mynd. Niðurstöður karratalninga í Þingeyjarsýslum (meðaltal af sex talningasvæðum) og í Hrísey á Eyjafirði, 1981–2019.



## Rjúpnatalningar 2019 – Yfirlit

Svæði	Hvernig talnið	Stærð	Úrtak 2019 (karrar séðir)	Karrar/ferkm		Munur (%)
				2018	2019	
<b>Suðvesturland</b>	<b>Vöxtur milli ára, meðaltal</b>					<b>-18%</b>
Reykjanes	Göngusnið	133 km	105	4,07	3,01	-26
Ofan Reykjavíkur	Vegsnið	86,0 km	49	4,89	3,88	-21
Ölfusvatn	Reitatalning	2,8 ferkm	9	7,14	3,21	-55
Mosfellsheiði	Vegsnið	41,0 km	38	2,07	2,62	27
Mosfellsheiði	Göngusnið	83,0 km	60	2,18	1,89	-13
<b>Vesturland</b>	<b>Vöxtur milli ára, meðaltal</b>					<b>-14%</b>
Litli-Langidalur	Reitatalning	1,5 ferkm	6	2,67	4,00	50
Mýrar	Vegsnið	179,0 km	55	1,50	1,38	-8
Skógarströnd	Reitatalning	6,3 ferkm	9	4,44	1,43	-68
Dalir	Vegsnið	95,0 km	30	1,43	1,01	-29
<b>Vestfirðir</b>	<b>Vöxtur milli ára, meðaltal</b>					<b>-27%</b>
Strandir-Djúp	Vegsnið	167,0 km	42	0,71	0,52	-27
<b>Norðvesturland</b>	<b>Vöxtur milli ára, meðaltal</b>					<b>-17%</b>
Vestur-Hún.	Vegsnið	197,0 km	111	2,35	1,75	-26
Fitjárdalur	Göngusnið	83,0 km	23	3,46	2,42	-30
Skagi	Vegsnið	114,0 km	59	1,79	1,65	-8
Hegranes	Vegsnið	29,0 km	36	5,43	5,14	-5
<b>Norðausturland</b>	<b>Vöxtur milli ára, meðaltal</b>					<b>-6%</b>
Hrísey	Reitatalning	7,7 ferkm	148	23,51	19,22	-18
Krossanesborgir	Reitatalning	1,1 ferkm	33	21,82	30,00	38
Birningsstaðir	Reitatalning	5,7 ferkm	43	11,93	7,54	-37
Búrfellsbraun	Reitatalning	2,5 ferkm	14	8,40	5,60	-33
Hafursstaðir	Reitatalning	8,0 ferkm	34	5,25	4,25	-19
Hofstaðir	Reitatalning	4,5 ferkm	19	8,67	4,22	-51
Höll	Reitatalning	2,4 ferkm	45	15,83	18,75	18
Laxamýri	Reitatalning	3,7 ferkm	34	9,46	9,19	-3
Pistilfjörður	Vegsnið	27,0 km	44	5,38	4,81	-11
Bakkafjörður	Vegsnið	47,0 km	42	1,26	1,89	50
Slétta	Göngusnið	43,0 km	50	4,39	3,03	-31
Tjörnes	Vegsnið	36,0 km	127	7,72	10,65	38
Slétta	Vegsnið	23,0 km	16	1,93	1,47	-24
<b>Austurland</b>	<b>Vöxtur milli ára, meðaltal</b>					<b>-17%</b>
Jökulsárhlið	Reitatalning	4,5 ferkm	24	9,11	5,33	-41
Rangá	Reitatalning	6,5 ferkm	29	2,77	4,46	61
Hérað	Vegsnið	125,0 km	30	2,62	0,77	-71
<b>Suðausturland</b>	<b>Vöxtur milli ára, meðaltal</b>					<b>-31%</b>
Skaftafell	Reitatalning	14,1 ferkm	20	2,13	1,42	-33
Kvísker	Reitatalning	2,1 ferkm	5	3,33	2,38	-29
<b>Suðurlandsundirlendi</b>	<b>Vöxtur milli ára, meðaltal</b>					<b>-63%</b>
Suðurland	Vegsnið	196 km	25	2,42	0,89	-63
	<b>Karrar alls</b>	<b>1414</b>				
	<b>Reitir</b>	<b>59 ferkm</b>			<b>Meðaltal</b>	<b>-15%</b>
	<b>Snið</b>	<b>1704 km</b>			<b>Miðgildi</b>	<b>-24%</b>

