

Fréttatilkynning frá Náttúrufræðistofnun Íslands, 31. maí 2016

## Rjúpnatalningar 2016

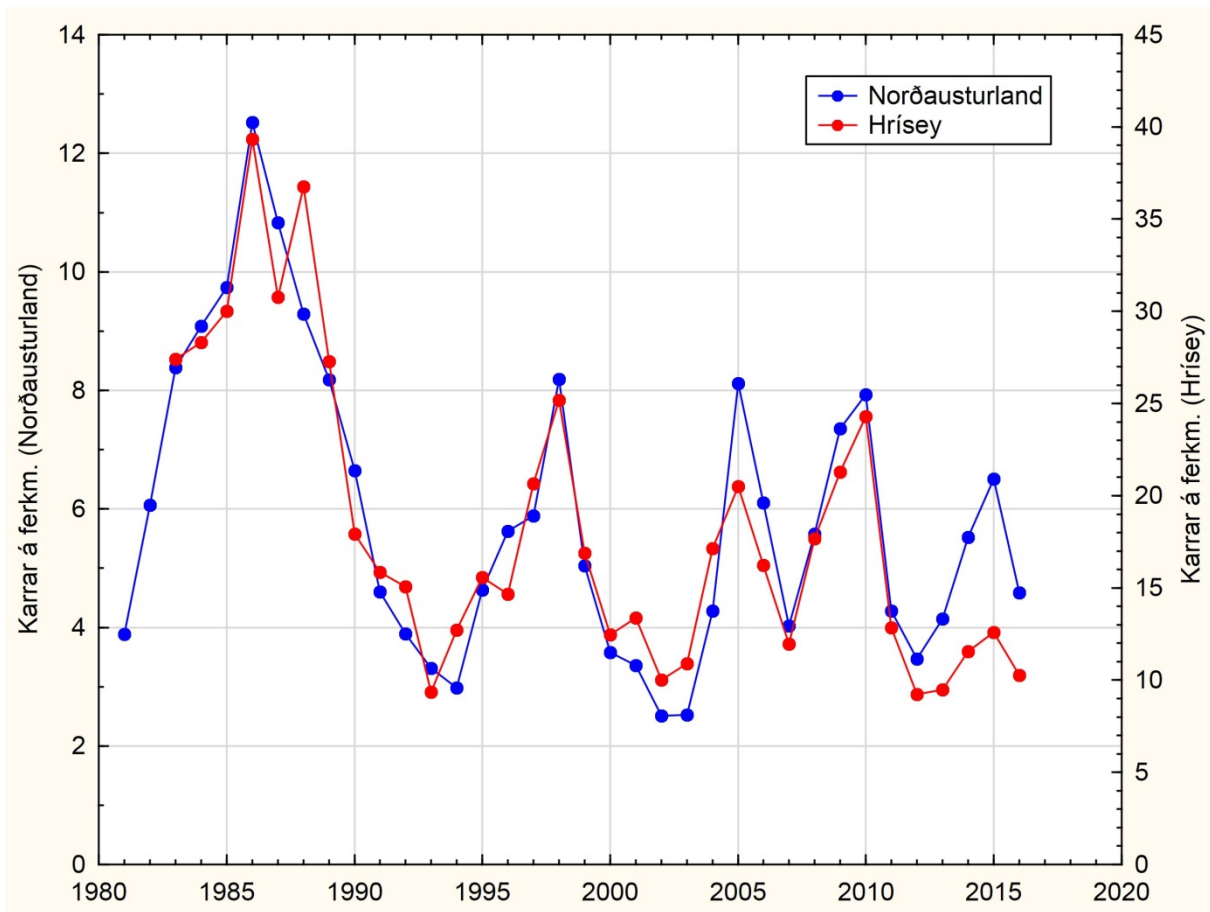
*Rjúpnatalningum á vegum Náttúrufræðistofnunar Íslands vorið 2016 er lokið. Mikill munur var á stofnbreytingum milli ára eftir landshlutum. Eindregin fækkun var frá Skagafirði og austur um til Suðausturlands. Í öðrum landshlutum voru niðurstöður misvísandi eftir talningasvæðum og fuglum ýmist fækkaði eða fjölgaði á milli ára. Reglubundnar sveiflur í stofnstærð sem taka 10 til 12 ár hafa einkennt íslenska rjúpnastofninn. Þessar sveiflur hafa breyst í kjölfar friðunar 2003 og 2004 og samdráttar í veiði frá 2005 og er nú mun styttra milli hámarka en áður. Í sögulegu samhengi er rjúpnafjöldinn 2016 undir meðallagi alls staðar. Mat á veiðipoli rjúpnastofnsins og nánari greining á ástæðum fækkunar munu liggja fyrir í ágúst í kjölfar mælinga á afföllum rjúpna 2015 til 2016 og varpárangri í sumar.*

Árlegri rjúpnatalningu á vegum Náttúrufræðistofnunar Íslands er lokið. Tíðarfar var hagstætt, talningar gengu vel og rjúpur voru taldar á 36 svæðum í öllum landshlutum. Alls sáust 997 karrar sem er liðlega 1% af áætluðum heildarfjölda karra í landinu samkvæmt stofnstærðarmati. Talningarnar voru unnar í samvinnu við náttúrustofur, Vatnajökulshjóðgarð, Fuglavernd, Skotvís, Fuglarannsóknastöðina á Höfn og aðra áhugamenn. Um 30 manns tóku þátt í talningunum að þessu sinni.

Stofnbreytingar rjúpu 2015 til 2016 voru ekki á einn veg. Greinileg fækkun (>10%) var á 24 talningasvæðum (67% svæða), kyrrstaða (<10% fækkun eða aukning) var á 5 svæðum (14% svæða) og aukning (>10%) var á 7 svæðum (19% svæða). Stofnbreytingar voru mismunandi eftir landshlutum. Frá Skagafirði og austur um allt til Suðausturlands var mjög eindregin fækkun rjúpna, að meðaltali 34%. Talningar í öðrum landshlutum gáfu misvísandi niðurstöður, kyrrstaða var á sumum svæðum á meðan önnur sýndu annað hvort aukningu eða fækkun fugla. Rétt er að ítreka að í sögulegu samhengi er íslenski rjúpnastofninn 2016 undir meðallagi í stærð. Má þar nefna að á Kvískerjum hefur verið talið í 54 ár og þar er árið 2016 það 16. lakasta frá upphafi, í Hrísey hefur verið talið í 49 ár og 2016 er það 11. lakasta, og á Norðausturlandi hefur verið talið í 36 ár og þar er 2016 það 13. lakasta.

Náttúruleg lengd stofnsveiflu íslensku rjúpnar er 10 til 12 ár. Stofninn var í hámarki á Norðausturlandi vorin 1986 og 1998 (1. mynd). Verulega dró úr afföllum rjúpna friðunarárin 2003 og 2004 og stofninn óx. Á Norðausturlandi var hámark vorið 2005, síðan 2010 og svo 2015. Stofnbreytingar í öðrum landshlutum hafa að mestu fylgt þessu mynstri. Þessar breytingar á lengd stofnsveiflunnar koma verulega á óvart. Fyrir árið 2000 voruðu fækkunarskeið í 5 til 8 ár og fjölgunarskeið í 4 til 5 ár. Hámark var 1998 og næstu hámark miðað við regluna hefðu átt að vera 2010 og svo aftur um 2022 en reyndin er sú að frá 1998 höfum við fengið 3 greinilega toppa í fjölda rjúpna (2005, 2010 og 2015) og hafa verið aðeins liðlega 5 ár á milli þeirra. Ljóst er að rótækar breytingar hafa orðið á stofnvistfræði rjúpnar eftir 2003 og stofnsveiflan líkt og við þekktum hana er ekki lengur til staðar hvað sem síðar verður.





1. mynd. Niðurstöður karratalninga á sex svæðum á Norðausturlandi og í Hrísey á Eyjafirði, frá 1981–2016.

Mat á veiðipoli rjúpnastofnsins mun liggja fyrir í ágúst í kjölfar mælinga á varpárangri rjúpna nú í sumar. Jafnframt munu þá liggja fyrir útreikningar á afföllum rjúpna 2015 til 2016 og mat á veiði haustið 2015. Þegar þessi gögn eru tilbúin verður hægt að fjalla um mögulegar ástæður þess að stofninn er nú í hnignun.

Nánari upplýsingar um ofanritað veitir Ólafur Karl Nielsen, okn@ni.is eða í sínum 5 900 500 og 843 9935.



## Rjúpnatalningar 2016 – Yfirlit

Svæði	Hvernig talnið	Stærð	Úrtak 2016 (karrar séðir)	Karrar/ferkm		Munur (%)	
				2015	2016		
<b>Suðvesturland</b>	<b>Vöxtur milli ára, meðaltal</b>						<b>+51%</b>
Reykjanes	Göngusnið	133 km	79	0,93	1,71	84	
Ofan Reykjavíkur	Vegsnið	86,0 km	30	2,18	1,83	-16	
Ölfusvatn	Reitatalning	2,8 ferkm	10	3,57	3,57	0	
Mosfellsheiði	Vegsnið	41,0 km	7	0,67	0,47	-30	
Mosfellsheiði	Göngusnið	83,0 km	25	0,24	0,88	267	
Hrafnagjá	Reitatalning	1,7 ferkm	1	0,59	0,59	0	
<b>Vesturland</b>	<b>Vöxtur milli ára, meðaltal</b>						<b>+1%</b>
Hundastapi	Reitatalning	4,5 ferkm	3	1,11	0,67	-40	
Litli-Langidalur	Reitatalning	1,5 ferkm	2	1,33	1,33	0	
Mýrar	Vegsnið	179,0 km	40	0,62	0,9	45	
Dalir	Vegsnið	95,0 km	24	0,60	0,85	42	
Dagverðarnes	Reitatalning	4,1 ferkm	7	2,93	1,71		
<b>Vestfirðir</b>	<b>Vöxtur milli ára, meðaltal</b>						<b>+46%</b>
Reykhólar	Reitatalning	3,3 ferkm	10	8,18	3,03	-63	
Strandir-Djúp	Vegsnið	167,0 km	19	0,09	0,23	156	
<b>Norðvesturland</b>	<b>Vöxtur milli ára, meðaltal</b>						<b>+6%</b>
Vestur-Hún.	Vegsnið	197,0 km	46	0,83	0,71	-14	
Fitjárdalur	Göngusnið	80,0 km	44	1,43	2,94	106	
Skagi	Vegsnið	114,0 km	24	1,03	0,72	-30	
Hegranes	Vegsnið	29,0 km	14	3,16	2,01	-36	
<b>Norðausturland</b>	<b>Vöxtur milli ára, meðaltal</b>						<b>-37%</b>
Hrísey	Reitatalning	7,7 ferkm	79	12,59	10,26	-18	
Krossanesborgir	Reitatalning	1,1 ferkm	13	19,09	11,82	-38	
Birningsstaðir	Reitatalning	5,7 ferkm	20	5,26	3,51	-33	
Búrfellshraun	Reitatalning	2,5 ferkm	8	3,20	3,20	0	
Hafursstaðir	Reitatalning	8,0 ferkm	21	2,88	2,63	-9	
Hofstaðir	Reitatalning	4,5 ferkm	17	7,02	3,78	-46	
Hóll	Reitatalning	2,4 ferkm	19	13,75	7,92	-42	
Laxamýri	Reitatalning	3,7 ferkm	24	7,84	6,49	-17	
Pistilfjörður	Vegsnið	27,0 km	31	7,72	3,25	-58	
Bakkafjörður	Vegsnið	47,0 km	26	2,2	1,17	-47	
Slétta	Göngusnið	43,0 km	24	3,82	1,49	-61	
Tjörnes	Vegsnið	36,0 km	69	7,87	5,70	-28	
Slétta	Vegsnið	23,0 km	3	1,14	0,14	-88	
<b>Austurland</b>	<b>Vöxtur milli ára, meðaltal</b>						<b>-31%</b>
Jökulsárhlíð	Reitatalning	4,5 ferkm	42	12,22	9,33	-24	
Rangá	Reitatalning	6,5 ferkm	18	3,69	2,77	-25	
Hérað	Vegsnið	125,0 km	121	5,61	3,13	-44	
<b>Suðausturland</b>	<b>Vöxtur milli ára, meðaltal</b>						<b>-15%</b>
Kvísker	Reitatalning	2,1 ferkm	9	4,76	4,29	-10	
Skaftafell	Reitatalning	14,1 ferkm	34	2,98	2,41	-19	
<b>Suðurlandsundirlendi</b>	<b>Vöxtur milli ára, meðaltal</b>						<b>+24%</b>
Suðurland	Vegsnið	196 km	34	1,00	1,24	24	
	<b>Karrar alls</b>	<b>984</b>					
	<b>Reitir</b>	<b>77</b>	<b>ferkm</b>		<b>Meðaltal</b>	<b>-4%</b>	
	<b>Snið</b>	<b>1701</b>	<b>km</b>		<b>Miðgildi</b>	<b>-21%</b>	

