

Fréttatilkynning frá Náttúrufræðistofnun Íslands, 6. júlí 2023

Rjúpnatalningar 2023

Rjúpnatalningum á vegum Náttúrufræðistofnunar Íslands vorið 2023 er lokið. Talningar sýndu litlar breytingar á stofnstærð samanborið við árið 2022. Á Vesturlandi, Vestfjörðum og Norðvesturlandi er stofninn nærri hámarki að stærð, á Norðausturlandi er stofninn rétt yfir meðaltali, en um meðaltal á Suðurlandi og Austurlandi. Reglubundnar 10–12 ára langar sveiflur í stofnstærð hafa einkennt íslenska rjúpnastofninn. Þessar sveiflur hafa breyst í kjölfar friðunar 2003 og 2004 og samdráttar í veiði frá 2005. Nú er mun styttra milli hámarka en áður og þetta er sérstaklega áberandi á Norðausturlandi. Mat á veiðipoli rjúpnastofnsins mun liggja fyrir í september í kjölfar mælinga á varpárangri í sumar.

Árlegum rjúpnatalningum á vegum Náttúrufræðistofnunar Íslands er lokið og voru rjúpur taldar á 34 svæðum í öllum landshlutum. Hret töfðu talningar á Suðurlandi og Vesturlandi en annars voru skilyrði yfirleitt góð. Alls sáust 1840 karrar, sem er líðlega 1% af áætluðum heildarfjölda karra í landinu samkvæmt stofnstærðarmati. Talningarnar voru unnar í samvinnu við náttúrustofur, Vatnajökulspjóðgarð, Skotvís, Fuglarannsóknastöð Suðausturlands og áhugamenn um rjúpur. Um 25 manns tóku þátt í talningunum að þessu sinni.

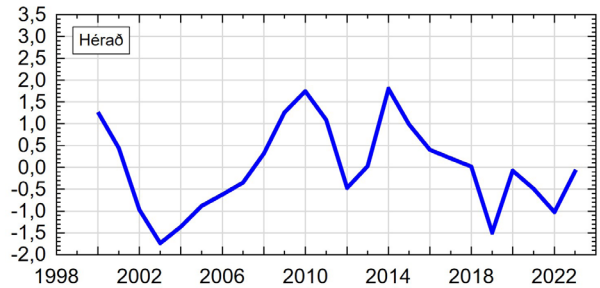
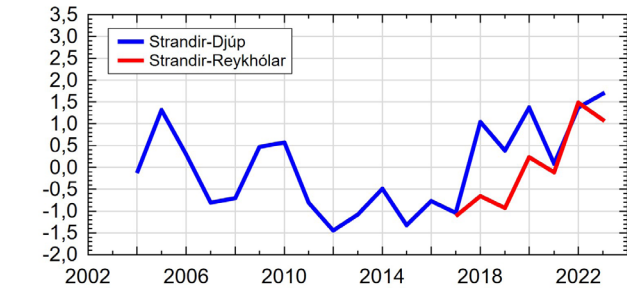
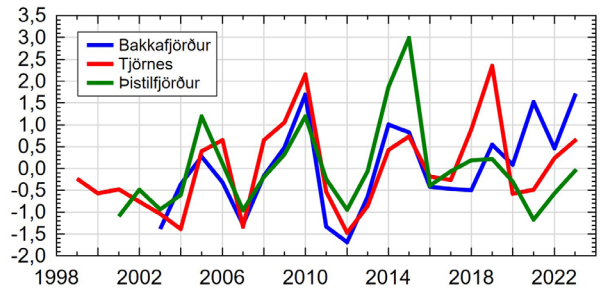
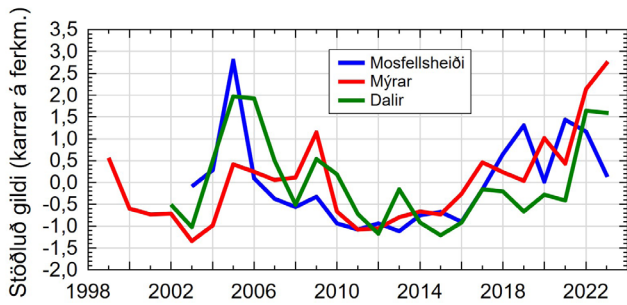
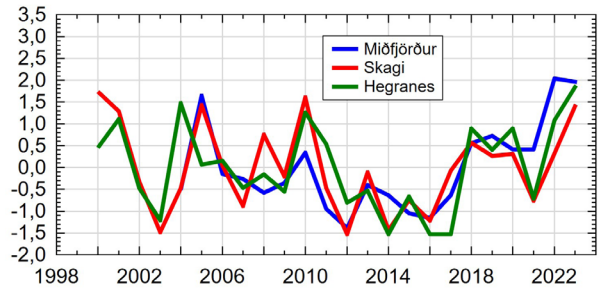
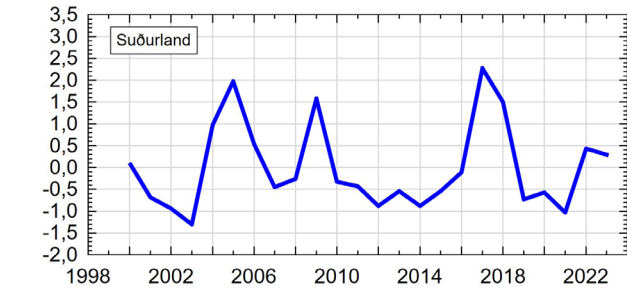
Stofnbreytingar rjúpu 2022–2023 voru ólíkar eftir svæðum og landshlutum. Samanlagt fyrir öll talningarsvæði var aukning á milli ára að jafnaði um 12% en miðgildið var 0% eða kyrrstaða. Talningar síðustu 20 ára sýna að rjúpnastofninn rís og hnígur sem fyrr en stofnbreytingar hafa verið úr fasa á milli landshluta (1. mynd). Á Vesturlandi var greinileg fækkun á milli ára, á Vestfjörðum var kyrrstaða, á Norðvesturlandi og á Austurlandi var aukning (1. mynd). Á Norðausturlandi var ástandið mismunandi milli talningasvæða, almennt var fækkun eða kyrrstaða vestan megin í þessum landshluta, en eindregin aukning austan megin (Slétta, Þistilfjörður og Bakkafjörður). Miðað við ástand rjúpnastofnsins frá síðustu aldamótum er rjúpnafjöldinn 2023 vel yfir meðallagi á Vesturlandi, Vestfjörðum og Norðvesturlandi, um eða yfir meðallagi á Norðausturlandi, og um meðallag á Suðurlandi og Austurlandi.

Miðað við fyrirbyggjandi gögn, sem ná aftur til seinni hluta 19. aldar, er hefðbundin lengd stofnsveiflu íslensku rjúpunnar 10–12 ár en frávik eru tíð. Skipulagðar rjúpnatalningar hófust 1963 og þær sýna að stofninn var í hámarki um allt land vorið 1966, en enginn merkjanlegur toppur var á 8. áratugnum. Aftur voru greinilegir toppar á 9. og 10. áratug síðustu aldar. Í kjölfar friðunar rjúpu 2003 og 2004 óx stofninn og var hámark á Norðausturlandi vorið 2005 og svo aftur 2010, 2015 og 2019 (1. mynd). Stofnbreytingar í öðrum landshlutum hafa fylgt svipuðu mynstri. Þessar breytingar á lengd stofnsveiflunnar hafa komið verulega á óvart. Ljóst er að rötækar breytingar hafa orðið á stofnvistfræði rjúpunnar eftir 2003 og stofnsveiflan líkt og við þekktum hana er ekki lengur til staðar, hvað sem síðar verður.

Mat á veiðipoli rjúpnastofnsins mun liggja fyrir í september, í kjölfar mælinga á varpáangri rjúpna. Jafnframt munu þá liggja fyrir útreikningar á afföllum rjúpna 2022–2023 og mat á veiði haustið 2022.

Nánari upplýsingar veitir Ólafur Karl Nielsen, okn@ni.is eða í sínum 5 900 500 og 843 9935.





1. mynd. Niðurstöður karratalninga á vegsniðum í mismunandi landshlutum 1999–2023.



Rjúpnatalningar 2023 – yfirlit

Svæði	Hvernig talið	Stærð sniðs/reits	Úrtak 2023 (karrar séðir)	Karrar á ferkm		Munur (%)	Vöxtur milli ára (% meðaltal)
				2022	2023		
Vesturland							-17%
Reykjanes	Vegsnið	73 km	54	4,68	3,67	-22	
Innnes	Vegsnið	86 km	46	4,22	3,29	-22	
Mosfellsheiði	Vegsnið	41 km	46	3,88	2,15	-45	
Litli-Langidalur	Reitatalning	1,5 km ²	8	7,33	5,33	-27	
Mýrar	Vegsnið	177 km	124	3,72	4,31	16	
Dalir	Vegsnið	95 km	17	2,60	2,56	-2	
Vestfirðir							0%
Steingrímsfj.-Reykhólar	Vegsnið	127 km	88	2,43	2,19	-10	
Steingrímsfj.-Djúp	Vegsnið	168 km	72	1,07	1,18	10	
Norðvesturland							17%
Miðfjörður	Vegsnið	197 km	193	4,11	4,03	-2	
Fitjárdalur	Göngusnið	60 km	39	2,71	3,63	34	
Blönduós	Reitatalning	3,3 km ²	73	23,94	22,12	-8	
Skagi	Vegsnið	114 km	117	1,48	2,11	43	
Hegranes	Vegsnið	29 km	29	7,11	8,50	20	
Norðausturland							13%
Hrísey	Reitatalning	7,7 km ²	127	17,40	16,49	-5	
Krossanesborgir	Reitatalning	1,1 km ²	29	31,82	26,36	-17	
Birningsstaðir	Reitatalning	5,7 km ²	24	3,70	4,21	14	
Laxamýri	Reitatalning	3,7 km ²	16	7,30	4,32	-41	
Hóll	Reitatalning	2,4 km ²	22	9,17	9,17	0	
Tjörnes	Vegsnið	36 km	85	5,20	5,90	13	
Hofsstaðir	Reitatalning	4,5 km ²	14	4,67	3,11	-33	
Mývatn	Vegsnið	135 km	88	2,11	2,02	-4	
Kelduhverfi	Vegsnið	94 km	66	2,02	2,30	14	
Búrfellshraun	Reitatalning	2,5 km ²	9	1,60	3,60	125	
Hafursstaðir	Reitatalning	8,0 km ²	24	4,25	3,00	-29	
Hólaheiði	Vegsnið	54 km	75	3,39	2,96	-13	
Slétta	Vegsnið	56 km	57	2,34	4,45	90	
Pistilfjörður	Vegsnið	27 km	38	2,93	4,13	41	
Bakkafjörður	Vegsnið	47 km	70	2,17	3,1	43	
Austurland							39%
Jökulsárhlíð	Reitatalning	4,5 km ²	36	6,00	8,00	33	
Rangá	Reitatalning	6,5 km ²	41	3,54	6,31	78	
Hérað	Vegsnið	128 km	95	1,86	3,54	90	
Skaftafell	Reitatalning	14,1 km ²	14	1,06	0,99	-7	
Kvísker	Reitatalning	2,1 km ²	7	3,33	3,33	0	
Suðurland							-6
Suðurlandsundirlendi	Vegsnið	196 km	51	1,63	1,54	-6	
Karrar alls:			1840				
Reitir samtals:		68 km²			Meðaltal vaxtar		12
Snið samtals:		1584 km			Miðgildi vaxtar		0

