

Fréttatilkynning frá Náttúrufræðistofnun Íslands, 15. desember 2023

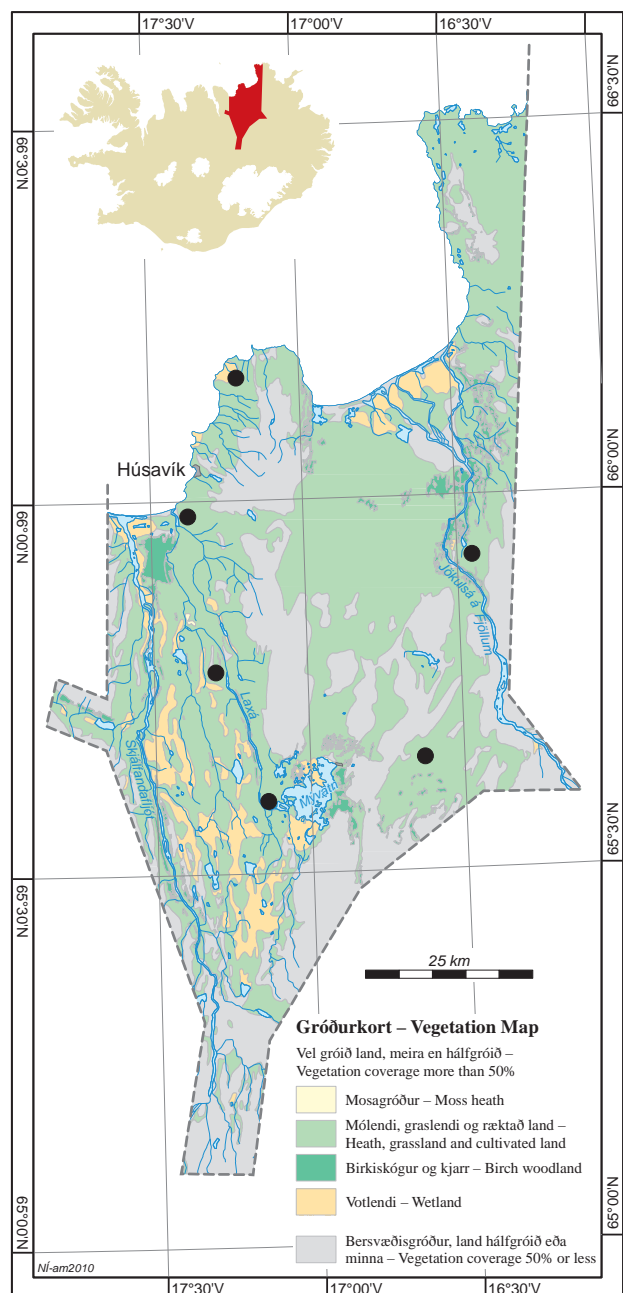
## Vöktun fálka 2023

Rannsóknir hafa verið stundaðar á stofnvistfræði fálka á Norðausturlandi síðan 1981. Fullorðnir fálkar helga sér óðul og búa þar allt sitt líf. Óðalið er hreiðurkletturinn og nánasta umhverfi hans en veiðislóðin er sameiginleg með öðrum fálkum. Fálkaóðulin eru hefðbundin og notuð kynslóð eftir kynslóð. Sum þessara óðala hafa örugglega verið notuð í þúsundir ára eða allt frá því fálkinn nam hér land í lok ísaldar. Þegar fálkum fækkar fara einhver óðul úr ábúð, en eru setin á ný er stofninn vex. Fálkatalningar snúast um að meta ábúð á fálkaóðulum og gefa vísitölu fyrir stærð varpstofns fálka.

Rannsóknasvæðið á Norðausturlandi er um 5.300 km<sup>2</sup> að flatarmáli og á þessu svæði eru þekkt 88 fálkaóðul (1. mynd). Öll þessi óðul voru heimsótt á liðnu sumri til að meta ábúð og 38 þeirra voru setin af fálkum og ábúðarhlutfallið var því 41% (2. mynd). Fálkastofninn hefur risið og hniðið á rannsóknatímanum. Marktæk tölfræðileg tengsl eru á milli stofnstærðar rjúpu og fálka og þá þannig að ef rjúpnastofninn er stór þá má búast við stórum fálkastofni eftir þrjú til fjögur ár og að sama skapi var fálkastofninn lítill tveimur til fjórum árum fyrir (2. mynd). Frá upphafi rannsókna 1981 hefur fálkastofninn ekki verið jafnlítill og á liðnu vori eða í 43 ár og fálkum hefur hriðfækkað síðustu þrjú ár.

Fyrsta fálkaparið hóf varp 4. apríl og það síðasta 1. maí, meðalgilið fyrir upphaf varptíma 2023 var 15. apríl. Varptíminn 2023 var tiltölulega snemma miðað við önnur ár á rannsóknatímanum. Marktækt

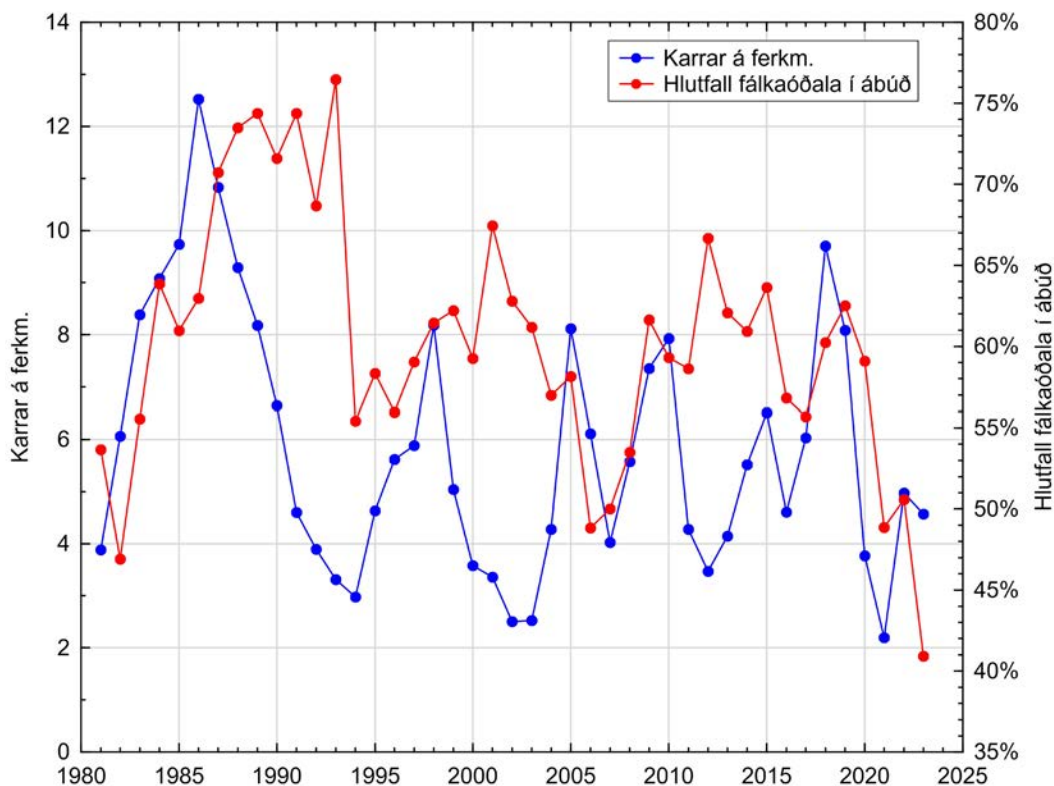
**1. mynd.** Fálkarannsóknasvæðið á Norðausturlandi. Rjúpnatalningasvæði eru sýnd með svörtum hringjum.



tölfræðilegt samband er á milli meðalgildis fyrir upphaf varptíma og viðkomu ár hvert. Þau ár sem fálkarnir verpa snemma þá gengur þeim almennt betur en þau ár þegar varpið er seint á ferðinni. Þetta sést þegar við skoðum tengsl upphaf varptíma við annars vegar hlutfall óðala þar sem ungar komast á legg og hins vegar við meðalfjölda unga á þar miðað við óðul þar sem ungar komast á legg (3. mynd). Afkoma fálkavarps var þokkaleg 2023, hún var mjög góð miðað við unga á varppar, þetta gildi var 3,4 ungar og hefur reyndar aldrei verið hærra, en miðað við varpárangur var hún í meðallagi, en 44% óðalsparanna komu upp ungum (3. mynd).

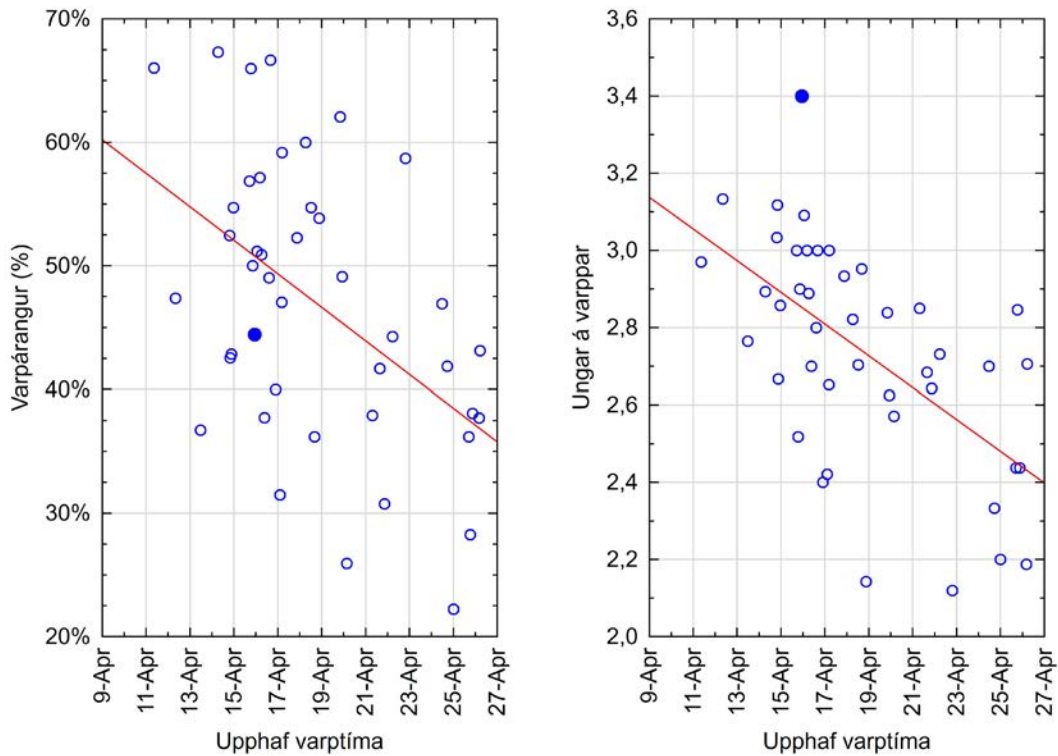
Samtals fundust 872 einstaklingar af 24 tegundum í fæðuleifum við 11 fálkahreiður og samanlagður lífmassi bráðar var 508,4 kg. Þýðingarmesti fæðuliðurinn var rjúpa, 52,9% miðað við fjölda og 48,3% miðað við lífmassa. Vægi rjúpu í sumarfæðu fálka ræðst fyrst og fremst af stofnstærð rjúpu, en líka af legu óðala. Rjúpnatalningar sýna að það er minna af rjúpu á rannsóknasvæðinu þessi árin en var t.d. á 9. áratugnum og það kemur fram í vægi rjúpu í fæðu fálka (4. mynd).

Vöktun fálka síðustu 40 ár sýnir að varpstofninn rís og hnígur og fylgir rjúpnastofninum en með hniki þannig að mest er um fálka nokkrum árum á eftir hámarki í fjölda rjúpna. Þessi töf helgast líklega af því að það tekur ungfugla tvö til fimm ár að ná kynþroska og þrótti og getu til að helga sér óðal. Heildarfjöldi unga sem kemst á legg ár hvert sýnir marktæk tengsl við stofnstærð rjúpu og þá þannig að þau ár þegar rjúpnastofninn er sterkur komast margir fálkaungar úr hreiðrum og svo öfugt. Það eru því nýliðar sem klekjast þegar rjúpnastofninn er í hámarki sem standa þremur til fjórum árum síðar undir toppárum hjá fálkastofninum. Samfelld fækkun fálka frá 2019 kemur á óvart. Viðkoma fálka var mjög góð bæði 2018 og 2019. Reyndar var árið 2018

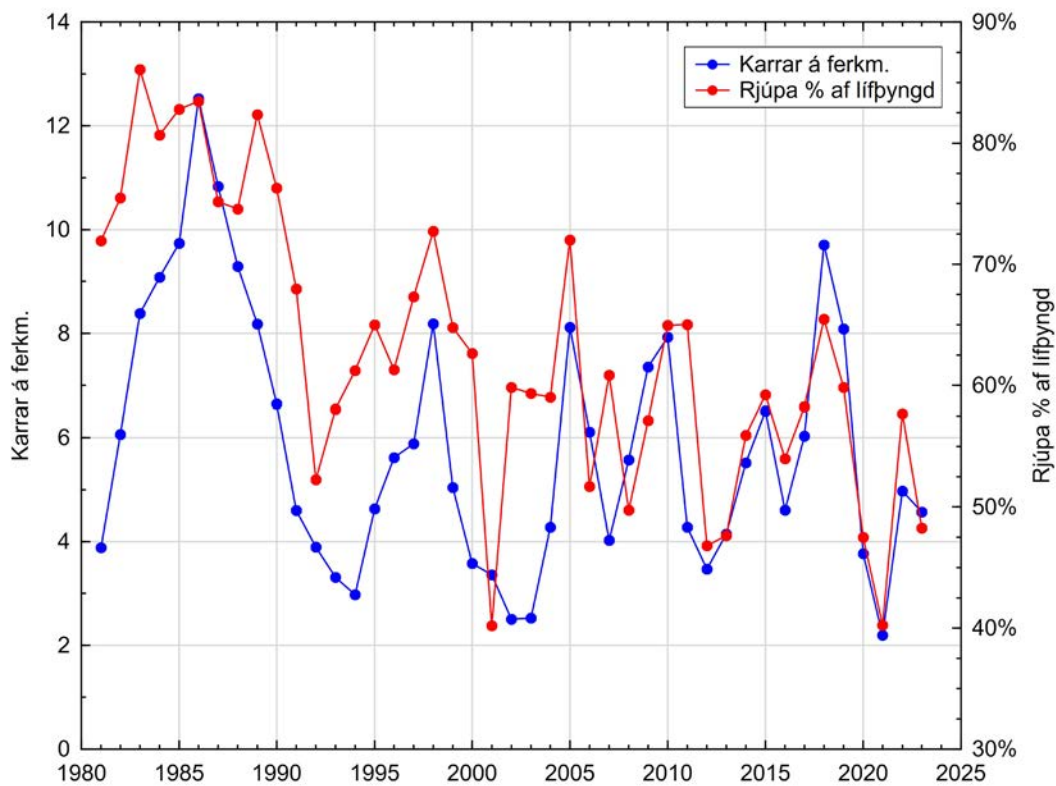


2. mynd. Stofnbreytingar fálka (rautt) og rjúpu (blátt) á fálkarannsóknasvæðinu á Norðausturlandi 1981 til 2023. Stofnvísitala rjúpu er meðalþéttleiki á 6 talningasvæðum.





3. mynd. Meðalgildi eftir árum fyrir varpárangur, þ.e. hlutfall fálkapa sem kemur ungum á legg, og unga á varppar, á móti upphafi varptíma, Norðausturland 1981 til 2023. Ungar á varppar er miðað við þau pör sem koma upp ungum. Fylltir hringir sýna gildin fyrir 2023.



4. mynd. Stofnbreytingar rjúpu á fálkarannsóknasvæðinu á Norðausturlandi (blátt) og hlutdeild rjúpu í fæðu fálka (rautt) á þessu sama svæði 1981 til 2023. Stofnvísitala rjúpu er meðalþéttleiki á 6 talningasvæðum. Hlutdeild rjúpu í fæðu er miðuð við % af lífþyngd samanlagt fyrir hvert ár.



Það besta frá upphafi rannsókna, en þá komust á legg 104 fálkaungar á rannsóknasvæðinu. Fyrirfram hefði maður búist við að áhrifa þessara góðu ára 2018 og 2019 væri farið að gæta í nýliðun í varpstofni, en sú var ekki raunin. Hvað veldur? Líklega endurspeglar þessi fækkun í varpstofni fálka há afföll geldfugla og þar af leiðandi lélega nýliðun og mögulega skipta einnig máli aukin afföll óðalsfálka. Líklegur áhrifavaldur hér er fuglavlensa, en eitt staðfest tilvik er um fálka sem dó úr flensu haustið 2022 (<https://www.mast.is/is/baendur/alifuglaraekt/fuglavlensa>).

Á Náttúrufræðistofnun eru í frysti um tugur fálkahæja frá haustinu 2022 og mjög líklega eru flensudauðir fuglar þar á meðal (5. mynd) Að auki eru til sýni úr tugum fálka sem drepist hafa á síðustu árum. Mikilvægt er að greina þessi sýni m.t.t. fuglavlensu til að varpa skýrari mynd af mögulegu hlutverki þessa sjúkdóms í fækkun fálka.



**5. mynd.** Sjúkur fálki, fullorðinn karlfugl, fundinn á Reykjanesi á Suðvesturlandi þann 21. nóvember 2022. Fuglinn fannst dauður á sama stað tveimur dögum síðar. Ljósmynd Dagur Jónsson.

