

# Gróðurkort af brunasvæðinu á Mýrum 2006

Guðmundur Guðjónsson, Sigrún Jónsdóttir og Regína Hreinsdóttir  
*Náttúrufræðistofnun Íslands*

## Útdráttur

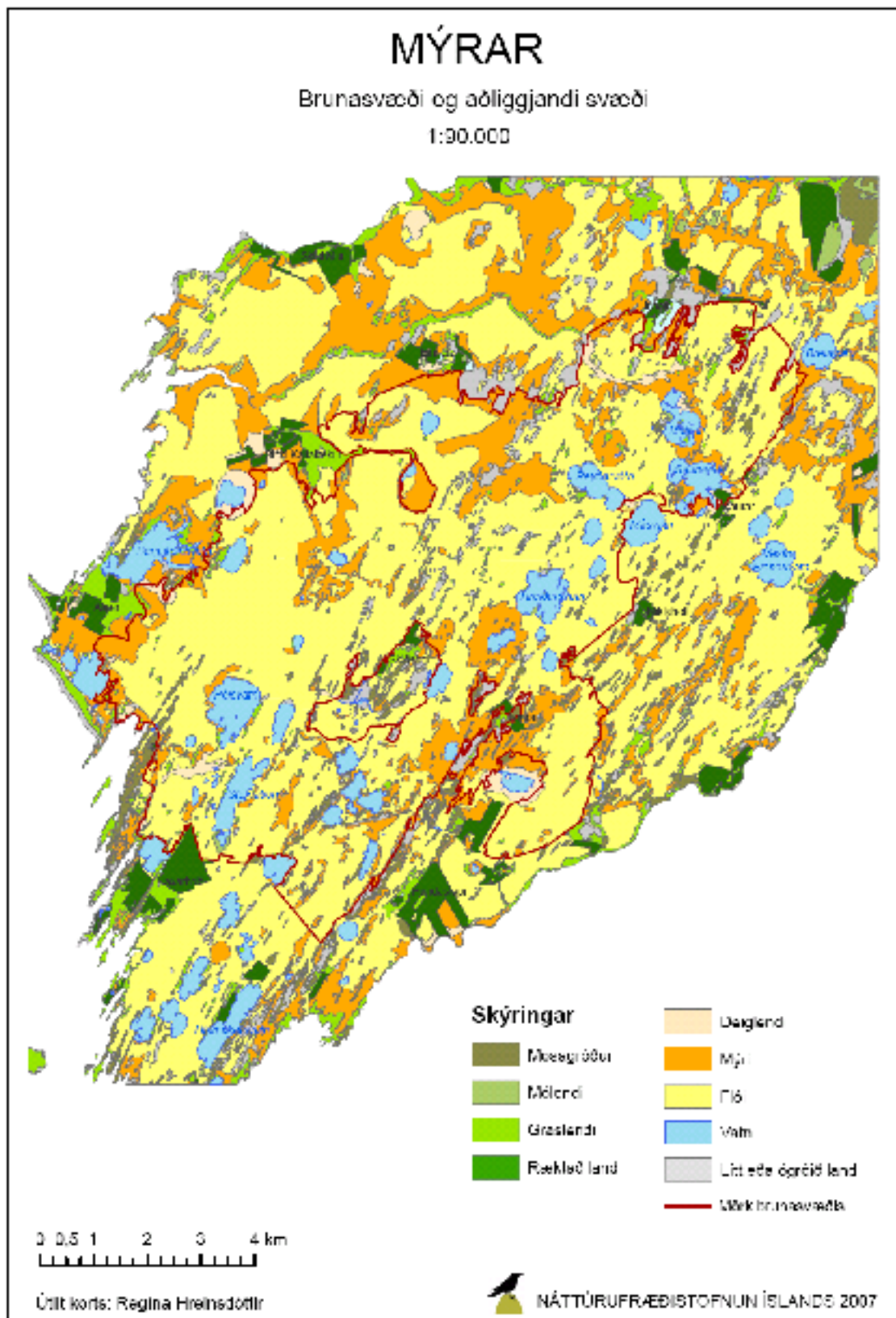
Gerð er grein fyrir gróðurkortum Náttúrufræðistofnunar Íslands af svæði því sem brann í miklum sinubrunum á Mýrum síðla vetrar 2006 og notkun þeirra við rannsóknir og vöktun á lífríki sem hafnar voru í kjölfar brunans. Sýndar eru niðurstöður flatarmálmælinga gróðurfélaga og landgerða og gróðurfari brunasvæðisins lýst í megindráttum. Land sem brann, að vötnum meðtöldum er samtals 72,3 km<sup>2</sup> að flatarmáli. Um 86% þess lands er votlendi. Flóar eru víðáttumestir og þekja 67% og mýrar 18%. Önnur gróðurlendi sem koma fyrir eru lítil að flatarmáli. Vötn og lítt eða ógróið land þekja samtals 10% af heildarsvæðinu.

## Inngangur

Á árunum 1997 og 1998 var gróður á Mýrum kortlagður ítarlega á vegum Náttúrufræði-stofnunar Íslands. Við gróðurkortagerðina var notað stafrænt myndkort frá Loftmyndum ehf. sem gert var eftir svarthvítum loftmyndum. Slík kort höfðu aldrei fyrr verið gerð eða notuð á Íslandi. Gróðurkortlagningin var unnin í mælikvarða 1: 15.000 og landið var flokkað eftir hefðbundnum gróðurlykli Steindórs Steindórssonar (1981). Samkvæmt honum er gróður flokkaður eftir ríkjandi og einkennandi plöntutegundum. Grónu landi er skipt upp í um 100 gróðurfélög og lítt eða ógrónu landi í 10 landgerðir. Landamerki allra jarða eru einnig sýnd á kortinu.

## Kortlagning brunasvæðisins

Þegar fréttir bárust af óvenju miklum sinubruna á Mýrum 30. mars 2006 hófu starfsmenn gróðurkortagerðar Náttúrufræðistofnunar að undirbúa kortlagningu á útbreiðslu sinueldanna með það í huga að nýta fyrirbyggjandi gögn til þess að greina umfang eldanna og skemmdir á gróðri. Þegar eldar höfðu verið slökktir þann 1. apríl var farið á Mýrar og brunasvæðið kortlagt svo hægt væri að setja fram bráðabirgðaniðurstöður um umfang brunns lands. Næstu daga voru mörk brunasvæðis kortlögð ítarlega samkvæmt fyrirbyggjandi gróðurkort frá 1998. Í víðtækum rannsóknum sem hafnar voru á svæðinu í kjölfar brunans (Borgþór Magnússon o.fl. 2007) var gróðurkortlagningu haldið áfram. Ákveðið var að taka nýjar loftmyndir og gera myndkort í lit af brunasvæðinu og næsta nágrenni þess. Loftmyndatakan fór fram á vegum Loftmynda ehf. 28. júní og var myndkort unnið í kjölfarið. Vorið var óvenju seint á ferðinni og var úthagagróður lítið farinn að taka við sér þegar myndirnar voru teknar. Á nýja myndkortinu var brunnið land auðgreinanlegt og eftir því voru mörk brunns og óbrunnns lands kortlögð í smáatriðum. Nýja myndkortið var einnig notað til að uppfæra eldri gróðurkortlagningu af svæðinu þar sem þess var þörf. Einnig var með hjálp myndanna hafist handa við að kanna útbreiðslu eldanna út frá gróðurfari og hversu mikið brann af mismunandi gróðurfélögum. Úrvinnslu þeirra gagna er ekki lokið. Við skipulagningu rannsókna á gróðri, fuglum og smádyrum, innan og utan brunasvæðisins voru gróðurkortin höfð til hliðsjónar við staðsetningu sniða og reita (Járngerður Grétarsdóttir og Jón Guðmundsson 2007, María Ingimarsdóttir, Guðmundur A. Guðmundsson og Erling Ólafsson 2007).



1. mynd. Gróðurkort af brunasvæðinu á Mýrum og nágrenni þess. Á kortinu eru sýnd gróðurlendi og landgerðir. Rauð lína afmarkar svæðið sem eldarnir geisluðu á.

## Brunasvæðið

Gróðurkort af brunasvæðinu og nágrenni þess er sýnt á 1. mynd, en samandregnir útreikningar á flatarmáli gróðurlenda og landgerða kemur fram í 1. töflu. Eldarnir geisðu á yfir 75 km<sup>2</sup> landsvæði, en innan þess eru þrjú óbrynnishólmar sem eru um 3 km<sup>2</sup> að flatarmáli. Langstærsta óbrunna svæðið er umhverfis Skíðsholt (2,6 km<sup>2</sup>). Minni svæði eru melholt á milli Skíðsholts og Hamra og uppþornaður botn Kvígsvatns í landi Stóra Kálfalækjar. Vötn og tjarnir innan svæðisins sem brann eru 5,4 km<sup>2</sup> að flatarmáli. Lítið grónir melar og holt sem ekki brunnu voru ekki dregin frá flatarmáli brunnins lands ef þau voru minni en 10 ha.

Land sem brann ásamt vötnum er samtals 72,3 km<sup>2</sup> að flatarmáli. Um 86% þess lands er votlendi. Flóar eru víðáttumestir og þekja 67%, mýrar 18%, en deiglendi 1% af svæðinu. Önnur gróðurlendi sem koma fyrir eru lítil að flatarmáli og þekja samtals 4%. Vötn og lítt eða ógróið land þekja samtals 10% af heildarsvæðinu.

1. tafla Gróðurlendi og landgerðir á brunasvæðinu á Mýrum 2006

	Gróðurlendi og landgerð	Km <sup>2</sup>	%
<b>Purlendisgróður</b>	Mosagróður	1,42	2,0
	Mólendi	0,32	0,4
	Graslendi	1,12	1,6
	Ræktað land	0,16	0,2
	<b>Samtals</b>	<b>3,03</b>	<b>4,2</b>
<b>Votlendisgróður</b>	Deiglendi	1,02	1,4
	Mýri	12,89	17,8
	Flói	48,38	66,9
	<b>Samtals</b>	<b>62,29</b>	<b>86,1</b>
<b>Lítt og ógróið</b>	Lítt gróið land	1,60	2,2
	Vötn og tjarnir	5,43	7,5
	<b>Samtals</b>	<b>7,03</b>	<b>9,7</b>
<b>Alls</b>		<b>72,35</b>	<b>100</b>

## Gróðurfur á brunasvæðinu

Hér er gerð frekari grein fyrir helstu þáttum sem einkenna gróðurfur á brunasvæðinu. Flatarmál einstakra gróðurfélaga kemur fram í 1. viðauka.

**Flóar** eru 67% af flatarmáli brunasvæðisins. Útbreiddasta gróðurfélag flóans er V8 (*klófífa-bláberjalyng-fjalldrapi*), sem er 80% af flatarmáli alls flóagróðurs og meira en helmingur af flatarmáli brunasvæðisins þó að vötnin séu talin með. Þetta gróðurfélag er ekki algengt á landsvísu. Það er ríkjandi í Álftanes- og Hraunhreppi og teygir sig út eftir sunnanverðu Snæfellsnesi. Annars staðar á landinu er það fágætt. Þetta gróðurfélag er mjög sérstakt að því leyti að það er eina gróðurfélag flóans sem er alla jafna þýft og oft á tíðum mjög stórþýft. Landið er yfirleitt mjög blautt, vatnsstaðan er vel ofan við svörðinn milli þúfna en þúfurnar sjálfar eru tiltölulega þurrar nema þar sem barnamosar eru áberandi í sverðinum. Ríkjandi plöntutegund er klófífa, en bláberjalyng og fjalldrapi sem vaxa í þúfunum eru áberandi, einkum þó fjalldrapinn. Einkennandi fyrir þetta gróðurfélag og mörg önnur votlendisgróðurfélög á Mýrum eru barnamosar (*Sphagnum* spp.) í gróðursverðinum Þeir eru gulir ásýndum, mynda þykkt svarðlag og halda í sér miklum raka. Til að sjá eru þeir oft mjög áberandi. Þar sem

barnamosar vaxa með öðrum gróðurfélögum eru þeir ekki teknir út sérstaklega á gróðurkortum frekar en aðrar gerðir mosa sem vaxa í svarðlaginu.

Önnur flóagróðurfélög sem hafa talsverða útbreiðslu á brunasvæðinu eru V5 (*vetrarkvíðastör*) (13%) sem vex á mjög blautu landi og V3 (*klófifa*) (5%) sem er að finna bæði í blautari og þurrari hluta flóans.

**Mýrar** eru 17% af brunasvæðinu. Fjögur gróðurfélög ná umtalsverðri útbreiðslu. Helmingur af flatarmáli mýranna er U3 (*mýrastör-fjalldrapi*) (50%) og kemur fjalldrapinn þar enn við sögu eins og í útbreiddasta gróðurfélagi flóans. U3 er algengt gróðurfélag um mestan hluta landsins og er oft nefnt hrísmýri. Gróðurfélagið U12 (*mýrafinnungur-mýrastör*) hefur einnig talsverða útbreiðslu (23%). Það finnst um allt land en líklegt er að það hafi hvergi meiri útbreiðslu en á Mýrum og sunnanverðu Snæfellsnesi. U19 (*mýrastör-tjarnastör*) (8%) hefur talsverða útbreiðslu en í því gróðurfélagi ásamt U12 er grunnvatnsstaða jafnan mjög há af mýragróðurfélögum að vera. Gróðurfélagið U5 (*mýrastör*) er einnig nokkuð algengt á svæðinu (6%).

**Graslendi** er tæplega 2% af brunasvæðinu. Mestur hluti graslendisins eru gróðurfélögin H3 (*grös með smárunnum*) og H1 (*grös*). Þessi gróðurfélög eru einkum í grýttum holtum og er gróðurþekjan jafnan gisin. Graslendi með fullri gróðurþekju er helst að finna á lækjar- og vatnsbökkum.

**Mosagróður** er 2% af brunasvæðinu. Hann er mest á grýttum holtum og melum sem eru að gróa upp. Gróðurþekja er hvergi samfelld. Útbreiddasta gróðurfélagið er A8 (*mosi með grösum og smárunnum*).

**Deiglendi** er 1% af brunasvæðinu. Algengasta gróðurfélagið er T5 (*grös-starir*). Þar er aðallega um að ræða framræst land sem ekki hefur verið tekið til ræktunar.

**Önnur gróðurlendi** á brunasvæðinu eru mólendi og ræktað land. Flatarmál þeirra er mjög lítið og þeim er ekki lýst nánar. Rétt er þó að taka fram að vegna þess hvað birkikjarr er lítið á brunasvæðinu (6 ha) er það flokkað með mólendi. Það kemur fyrir á litlum blettum, einkum í hólum og á vatnsbökkum.

**Lítt eða ógróið land** er 2% af brunasvæðinu. Þá er átt við land sem hefur minna en 10% gróðurþekju. Tvær landgerðir hafa áberandi mesta útbreiðslu, en það eru melar og grýtt land.

**Vötn og tjarnir** eru 5% af brunasvæðinu.

## Heimildir

Borghór Magnússon, Guðmundur Guðjónsson, Þröstur Þorsteinsson & Bjarni Kristinn Þorsteinsson 2007. Framvinda Mýraelda 2006 og landið sem brann. Fræðaðing landbúnaðarins 2007: 319-331.

Járngerður Grétarsdóttir & Jón Guðmundsson 2007. Skammtímaáhrif sinubruna á Mýrum 2006 á gróðurfur og uppskeru. Fræðaðing landbúnaðarins 2007: 332-340.

María Ingimarsdóttir, Guðmundur A. Guðmundsson & Erling Ólafsson 2007. Skammtímaáhrif sinubruna á Mýrum 2006 á smádyr og fugla. Fræðaðing landbúnaðarins 2007: 341-348.

Steindór Steindórsson 1981. Flokkun gróðurs í gróðursamfélög. Íslenskar landbúnaðarrannsóknir. 12,2. Bls. 11–52.

1. viðauki. Flatarmál gróðurfélaga og landgerða á brunasvæðinu á Mýrum 2006.

Gróðurfélag		Alls ha gróðurfélag	km <sup>2</sup>
A4	Mosi með smárunnum	16,46	0,16
A5	Mosi með grösum	7,27	0,07
A8	Mosi með grösum og smárunnum	118,53	1,19
B1	Krækilyng - fjalldrapi - bláberjalyng	1,77	0,02
B4	Beitilyng - krækilyng - bláberjalyng	10,32	0,10
B5	Beitilyng - sortulyng - krækilyng	2,83	0,03
C1	Fjalldrapi - bláberjalyng - krækilyng	7,78	0,08
C5	Ilmbjörk	6,28	0,06
D5	Gulvíðir - grös	0,55	0,01
E2	Þursaskegg - smárunnar	2,57	0,03
H1	Grös	35,31	0,35
H2	Grös með störum	10,86	0,11
H3	Grös með smárunnum	60,11	0,60
H5	Fitjungur	1,25	0,01
H7	Grös með elftingu	0,72	0,01
L1	Hávaxnar blómjurtir	3,42	0,03
R2	Tún í góðri rækt	0,00	0,00
R3	Gamalt tún, hægt að nýta án endurvinnslu	11,32	0,11
R4	Gamalt tún, ekki hægt að nýta án endurvinnslu	5,04	0,05
R5	Uppgræðslusvæði	0,00	0,00
T2	Hrossanál - starir - grös	12,36	0,12
T5	Grös - starir	74,04	0,74
T11	Hrafnafífa - hálmgresi	23,02	0,23
U1	Mýrastör - hengistör	8,49	0,08
U3	Mýrastör - fjalldrapi	645,75	6,46
U4	Mýrastör - klóffífa	155,75	1,56
U5	Mýrastör	76,04	0,76
U12	Mýrafinningur - mýrastör	284,78	2,85
U15	Skriðstör	3,88	0,04
U18	Klóffífa - finnungur	0,82	0,01
U19	Mýrastör - tjarnastör	105,25	1,05
V1	Gulstör	4,81	0,05
V2	Tjarnastör	40,60	0,41
V3	Klóffífa	256,26	2,56
V4	Hengistör	8,52	0,09
V5	Vetrarkvíðastör	644,43	6,44
V8	Klóffífa - bláberjalyng - fjalldrapi	3883,25	38,83
<b>Gróðurfélög samtals</b>		<b>6530,44</b>	<b>65,30</b>
<b>Lítt eða ógróið land</b>			
av	Vatn	542,53	5,43
fj	Fjara	0,00	0,00
fl	Flag	1,71	0,02
gt	Stórgrýtt land	64,14	0,64
le	Blautar áreyrar	3,61	0,04
me	Melar	89,55	0,90
r	Raskað land	0,02	0,00
sa	Sandur	1,49	0,01
<b>Lítt eða ógróið land samtals</b>		<b>703,05</b>	<b>7,03</b>
<b>Brunasvæði alls</b>		<b>7233,49</b>	<b>72,33</b>