



Skýrsla og hugleiðingar forstjóra

Jón Gunnar Ottósson



48



1. *Sterna arctica* Temm. 2. *Larus eburneus* Temm.

1. *Aría*

2. *Hvitmáfur*



© Náttúrufræðistofnun Íslands

Efnisyfirlit

Starfsfólk Náttúrufræðistofnunar

Húsnæðismál Náttúrufræðistofnunar

Fjármál Náttúrufræðistofnunar

Helstu verkefni Náttúrufræðistofnunar 2009

Rammaáætlunin

Nýja Ísland – breyttar áherslur?



Styrkur Náttúrufræðistofnunar Íslands liggur fyrst og fremst í starfsfólkinu

Forstjóri þakkar fyrir vel unnin störf, ósérhlífni og trúmennsku í starfi



Árið 2009
störfuðu 50
starfsmenn
við stofnunina
- auk 10
tímabundinna
starfsmanna

Launuð
ársverk voru
42 á árinu

Launuð
ársverk ekki
verið færri í
áratug!

Mynd tekin á ársfundi á Akureyri 2008



Starfsmannafélög stofnunarinnar eru mjög virk - Góður starfsandi og samheldni starfsfólks skiptir miklu máli



Langþráð heimkynni Náttúrufræðistofnunar í sjónmáli

- Ríkisstjórnin samþykkir í apríl 2007 að Náttúrufræðistofnun fái nýtt húsnæði
- Samið við Urriðaholt ehf um að byggja 3.500 ferm. hús eftir útboð Ríkiskaupa
- Skóflustunga tekin 1. júlí 2008 eftir 6 mánaða hönnunar og teiknivinnu
- Flutningur í nýtt húsnæðið var áætlaður 1. desember 2009, en verður í október 2010 ef fer sem horfir

Nýtt húsnæði þýðir gjörbyltingu í aðstöðu til rannsókna og fræðslu og varðveislu gripa

Hluti starfseminnar áfram á setri stofnunarinnar í Borgum á Akureyri



Líkan af nýja húsinu. Hér sést norðurhlið hússins: framhlið





Staða mála um miðjan mars 2010

Gjörbylting í aðstöðu

Í húsinu verða sérhæfðar rannsóknastofur, bókasafn, fundarsalir og önnur aðstaða sem stofnunin þarf á að halda fyrir starfsemi sína

Sérstök áhersla er lögð á safnskálana sem munu varðveita umfangsmikil og verðmæt gripasöfnin

Safnskálarnir munu uppfylla strangar öryggiskröfur, brunavarnir verða góðar og skálarnir rykþéttir með nákvæmum loftræsti-, hita- og rakastýribúnaði



Borkjarnageymslurnar í Sjafnarhúsinu á Akureyri eru vandamál

Enginn bjóst við þessu magni á nokkrum árum!

Öll nágrannaríki eiga og reka myndarleg
borkjarnasöfn eða borkjarnageymslur

Hægt að skapa störf fyrir ungt atvinnulaust fólk
með stuttum fyrirvara





Fjármálin!



Rekstraráætlun ársins 2010

2009

Neikvæður höfuðstóll um 11 m. kr.

21 m. kr.

Heildargjöld áætluð 456 m. kr. árið 2010
(+ 36 m. kr. vegna flutnings í nýtt húsnæði)

450 m. kr.

Launakostnaður áætlaður 257 m. kr. (-7%)

275 m. kr.

Húsnæðiskostnaður verður um 118 m. kr. (+42%)

83 m. kr.

Annar kostnaður (án flutninga) er um 81 m. kr. (-12%)

92 m. kr.

Ríkisframlagið er 373 m. kr. (+ 36 flutningur) (+7%)

350 m. kr.

Ótryggar sértekjur áætlaðar 83 m. kr. (-25%)

110 m. kr.

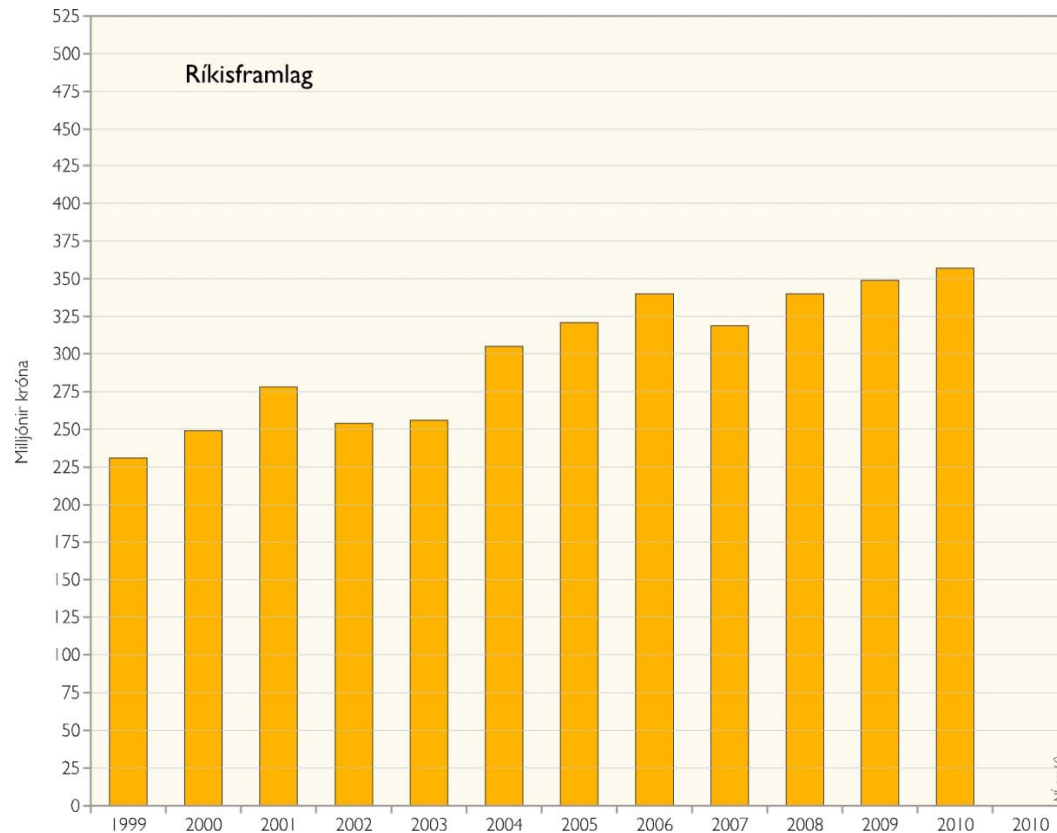
Afkoman: 0 eða + 10 m. kr. (leigugjöld/fjáraukal.)

+ 10 m. kr.



Ríkisframlag til Náttúrufræðistofnunar 1999-2010 á föstu verðlagi

Uppreiknaðar tölur m. v. vísitölu árs 2009
(70% af launavísitölu og 30% af neysluv. vísitölu)



Hækkanir á milli ára skýrast fyrst og fremst af auknu framlagi til húsnæðismála

- Súðavogur 2001
- Borgir Akureyri og Hlemmur (3 hæð) 2004
- Urriðaholt 2010 (vantar 15 m. kr. á súluna)

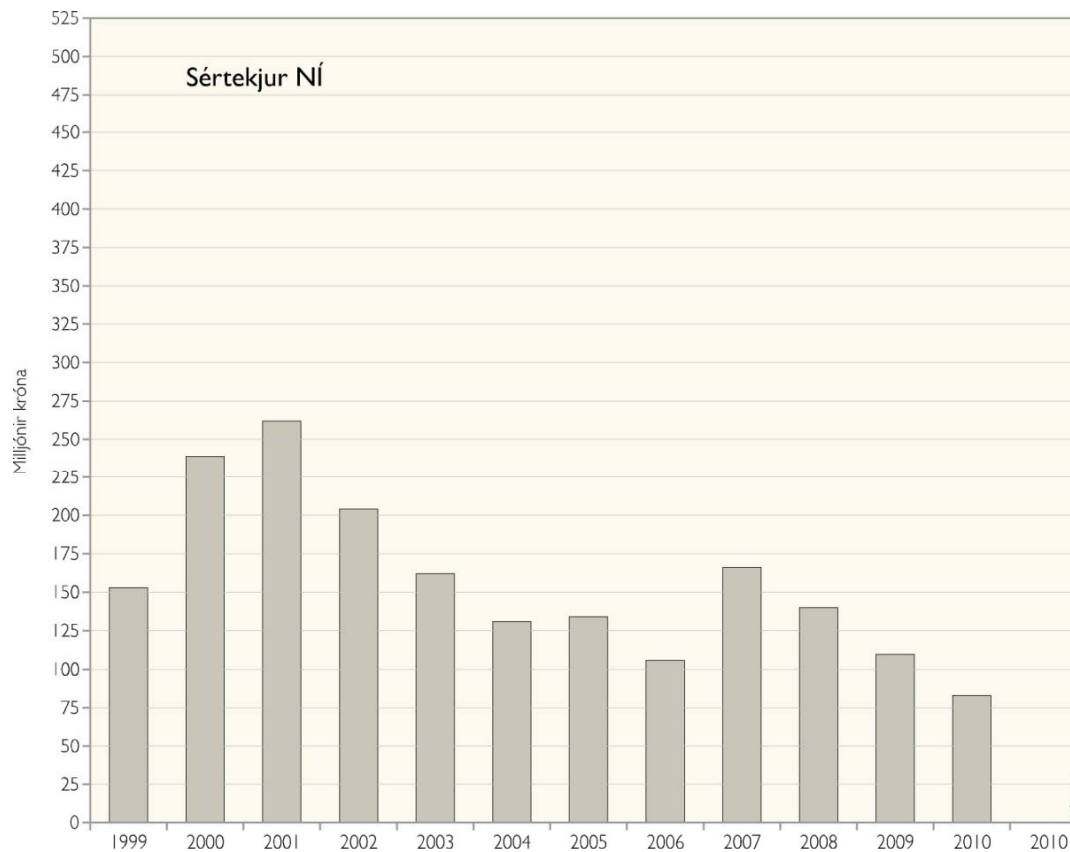
Aukið framlag vegna lækkunar sértekna 2005/6 og 2010



Þróun sértekna Náttúrufræðistofnunar 1999-2010 á föstu verðlagi

Uppreiknaðar tölur m. v. vísitölu árs 2009
(70% af launavísitölu og 30% af neysluvísitölu)

Skýringar á stærstu sveiflum:



Toppur 2000-2003 er vegna vinnu tengda Kárahnúkavirkjun og Rammaáætlun

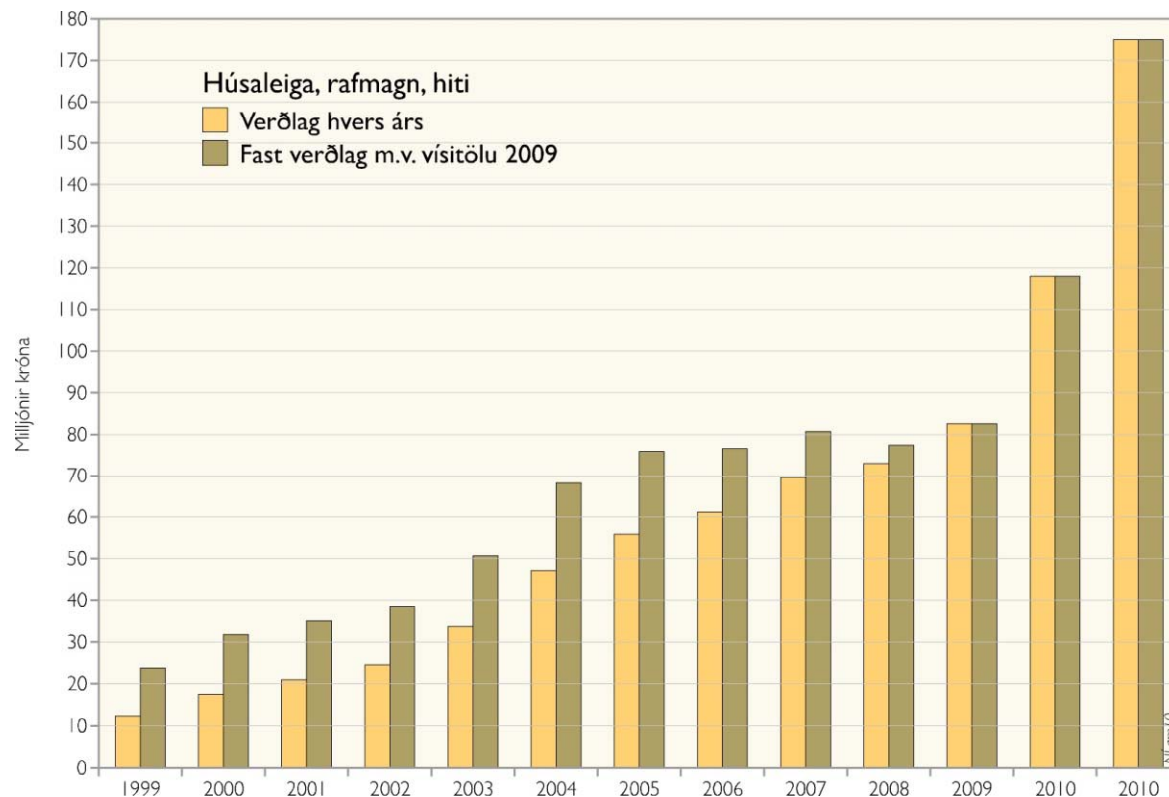
Toppur 2007 og 2008 vegna vinnu fyrir Rammaáætlun

Lækkun 2009 og 2010 vegna Rammaáætlunar og verulegrar lækkunar á vinnu fyrir umhverfisráðuneytið



Húsaleiga, rafmagn og hiti 1999-2011 á föstu verðlagi

Húsnæðiskostnaður 2011 áætlaður (háður gengi krónu og vísitölum)



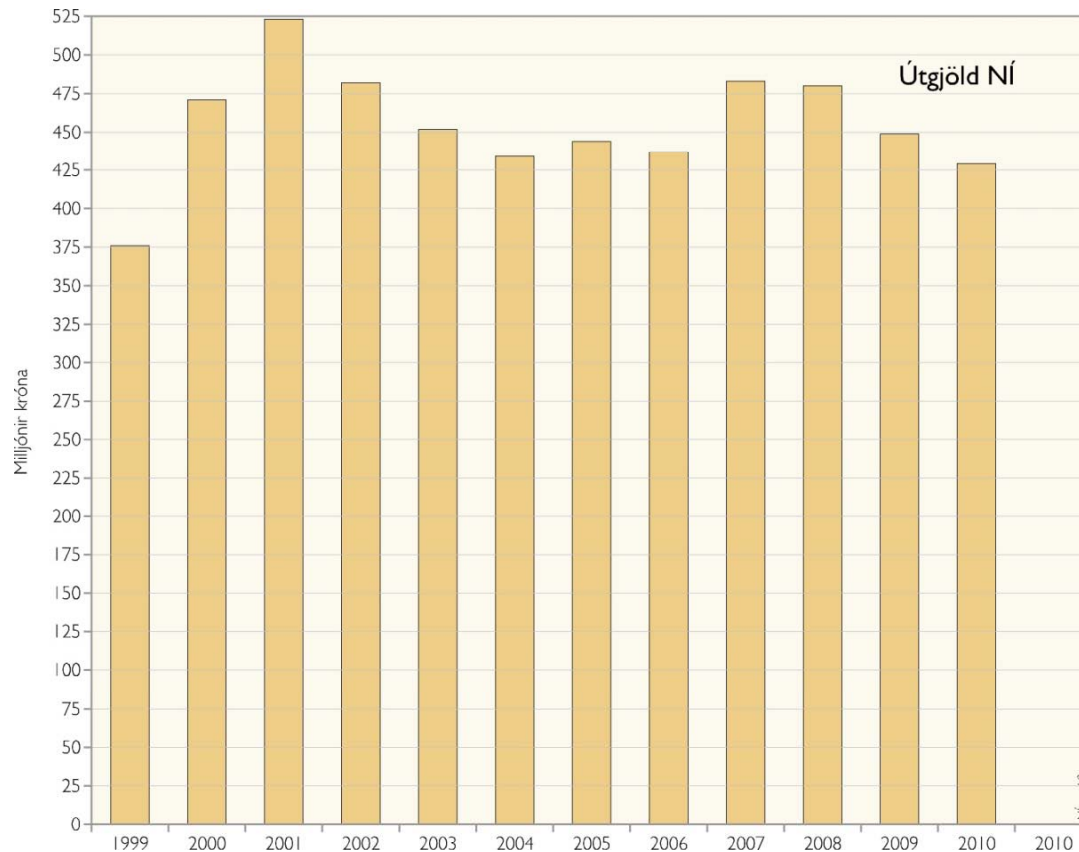
Húsnæðiskostnaður hækkar væntanlega um 35 m. kr. 2010 og tæpar 60 m. kr. til viðbótar 2011

Húsnæðiskostnaður jókst mikið árin 2003 til 2005 – mest vegna Borga á Akureyri



Heildarútgjöld Náttúrufræðistofnunar 1999-2010 á föstu verðlagi

Uppreiknaðar tölur m. v. vísitölu árs 2009
(70% af launavísitölu og 30% af neysluv. vísitölu)



Skýringar á stærstu sveiflum:

Hækkun árin 2000 og 2001 - rannsóknir vegna Kárahnúkavirkjunar og Rammaáætlunar

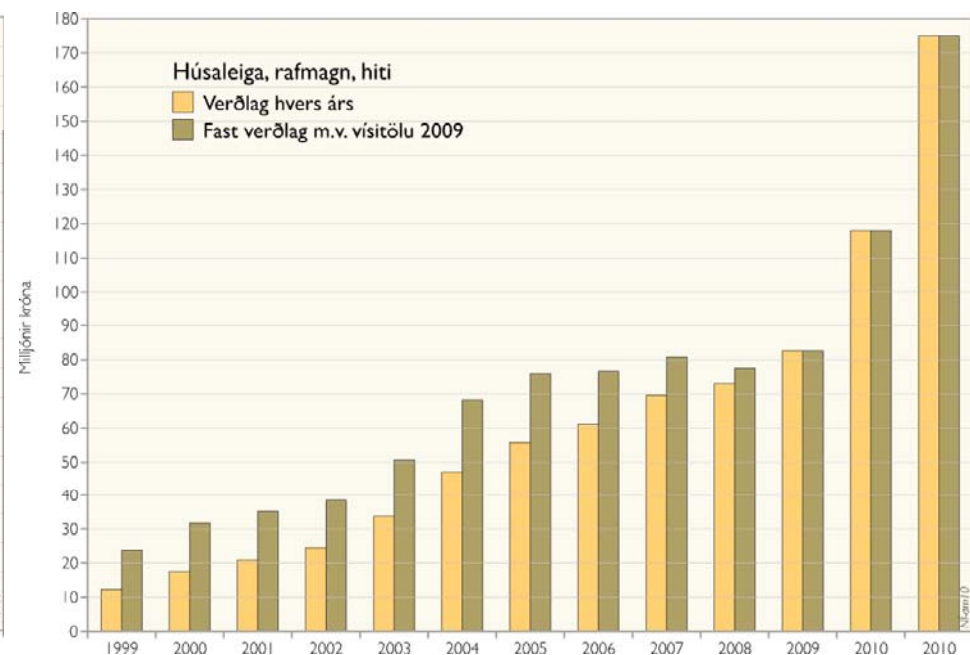
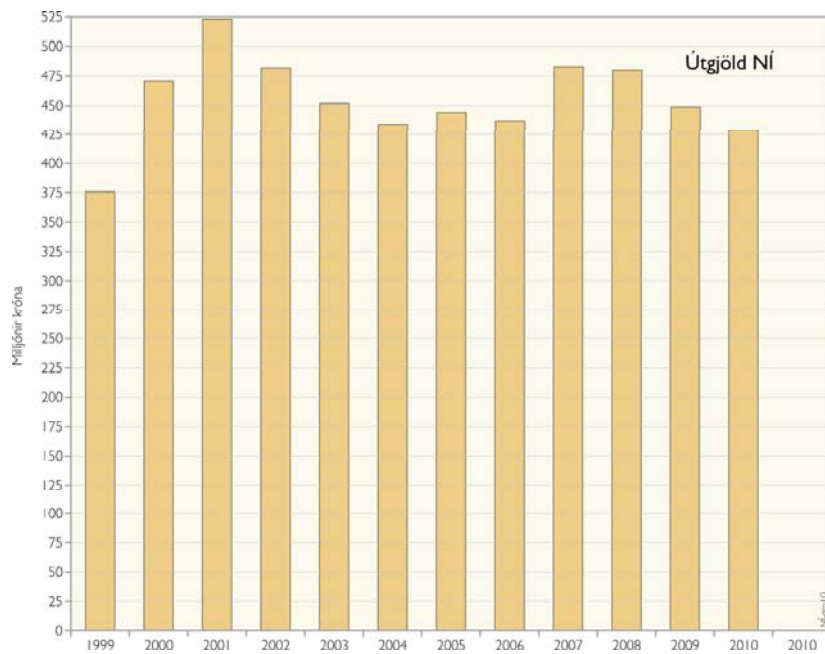
Hækkun árin 2007 og 2008 - rannsóknir vegna Rammaáætlunar

Ath: vantar 15 m. kr. húsaleigukostnað á súluna árið 2010



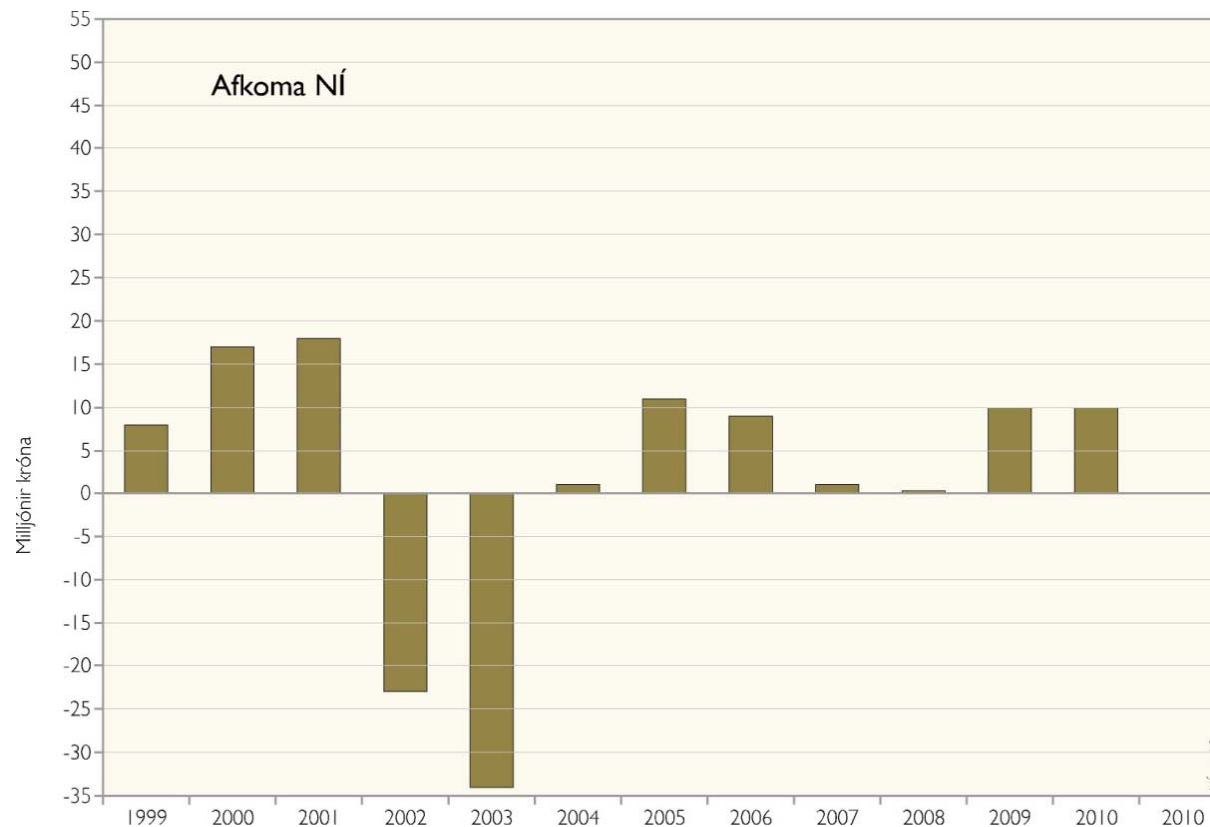
Hlutur húsaleigu í heildarútgjöldum mikill og vaxandi

- Flatur niðurskurður, hvort sem hann er 10% eða einhver önnur tala, kemur ver niður á stofnun sem hefur ríkisframlagið að verulegu leyti bundið í samningum til langs tíma



Afkoma Náttúrufræðistofnunar 1999-2010 á föstu verðlagi

Uppreiknaðar tölur m. v. vísitölu árs 2009
(70% af launavísitölu og 30% af neysluv.vísitölu)



Neikvæður höfuðstóll sem myndaðist 2002 og 2003 var 30 m. kr. í árslok 2005

Var um 11 m. kr. í árslok 2009, en tekist hefur að ná jákvæðri afkomu sex ár í röð.

Afkoma 2010 áætluð, en óvíst er um niðurstöðu vegna húsnæðiskostnaðar



Svigrúmið í rekstri ársins 2010?

- Heildar launakostnaður er 257 m. kr. (7% lækkun frá 2009)
- Fastur húsnæðiskostnaður er 118 m. kr. (42% hækkun)
- Annar fastur kostnaður: reksturs bifreiða og tölvukerfis (hugbúnaðargreiðslur meðtaldar), rekstrarvörur/fæðispeningar ofl., símagjöld, fundir ofl. þ. h. er að lágmarki 43 m. kr.
- Há fjárframlög til stofnunarinnar bundin við ákveðin verkefni og/eða verkkaup. Dæmi: Vestfjarðapeningarnir (20 m. kr./ári). Lítið svigrúm þar til sparnaðar

- Ríkisframlagið til rekstrar er 372,5 m. kr. (fyrir utan 36 m. kr. eingreiðslu v. flutninga)
- Fastur kostnaður vegna launa og húsnæðis er 375,4 m. kr.
- Annar fastur kostnaður og bundin verkkaup eru um 70 m. kr.

- Sértekjur þurfa að standa undir þessum 73 m. kr. mismun auk kostnaðar við að afla þeirra! Bjartsýn sértekjuspá er 83 m. kr.!





Afleiðingin 2010

Mjög lítil feltvinna

Starfsfólk bundið við
skrifborðið – “deskvinna”

Fjármálin 2011

Náttúrufræðistofnun reiðir
sig á Nýja Ísland!



Fátt er svo með öllu illt að ei boði gott

- Árið 2009 var dregið verulega úr feltvinnu, en áhersla lögð á úrvinnslu gagna og verkefni sem vinna má við skrifborðið
- Lokið var við nokkur umfangsmikil verkefni, sem unnið hefur verið að um margra ára skeið:
 - vistgerðaflokkun miðhálandisins
 - úttekt og mat á jarðminjum og lífríki á háhitasvæðum
 - heildarúttekt á bjargfuglastofnum (endurtekning 20 ára fresti)
 - gerð gagnagrunns um skriðuföll á landinu
 - gerð gagnagrunns um botndýr á Íslandsmiðum
- Meðal annarra mikilvægra afurða skrifborðsvinnu má nefna:
 - vinsælan pödduvef
 - nýja útgáfu jarðfræðikorta
 - skýrslu um rannsóknir undanfarinna ára í Surtsey
 - úrvinnslu gagna úr vetrarfuglatalningum



Ársskýrslur 2003 – 2009 gefa gott yfirlit yfir starfsemina

Fjalla ekki um einstök verkefni ársins 2009 núna, en bendi fróðleiksfúsum á Ársskýrslu 2009

ÁRSSKÝRSLA
2003–2004



ÁRSSKÝRSLA
2005



ÁRSSKÝRSLA
2006



NÁTTÚRUFRÆÐISTOFNUN ÍSLANDS

NÁTTÚRUFRÆÐISTOFNUN ÍSLANDS

NÁTTÚRUFRÆÐISTOFNUN ÍSLANDS



NÁTTÚRUFRÆÐISTOFNUN ÍSLANDS

Ársfundur Náttúrufræðistofnunar Íslands 2010

Rammaáætlun um vernd og nýtingu náttúrusvæða með áherslu
á vatnsafl og jarðhitasvæði – 2. áfangi

Niðurstöður faghópa

Kynningar- og umsgagnarferli verkefnisstjórnar



www.rammaaetlun.is



Mars 2010



Rammaáætlun að ljúka

- Stærsta einstaka verkefni Náttúrufræðistofnunar sl. 11 ár, 1999-2009:
- Öflun gagna með rannsóknum og skráningu náttúrufars á mögulegum virkjunarsvæðum og þróun aðferðafræði við mat á verndargildi svæða
- Mat rammaáætlunar á náttúrufari svæða hefur að verulegu leyti byggst á gögnum stofnunarinnar, bæði í 1sta og 2rum áfanga



NÁTTÚRUFRAEÐISTOFNUN ÍSLANDS

Náttúruverndargildi á virkjunarsvæðum norðan jökla

Sigmundur Einarsson (ritstj.), Sigurður H. Magnússon, Erling Ólafsson,
Kristinn Haukur Skarphéðinsson, Guðmundur Guðjónsson,
Kristbjörn Egilsson og Jón Gunnar Ottósson



Unnið fyrir Orkustofnun og Landsvirkjun

Fyrsta skýrslan vorið 2000, byggð á rannsóknum 1999

- Á fyrsta fundi verkefnisstjórnar Rammaáætlunar, apríl 1999, lagði Náttúrufræðistofnun fram tillögu um öflun nauðsynlegra grunngagna og mótun aðferða við að meta náttúrufarslegt gildi orkuvinnslusvæða
- Náttúrufræðistofnun þá falið að vinna tilraunaverkefni með áherslu á vistgerðaflokkun lands og þróun aðferða við mat á verndargildi
- Skýrslan, tímamótaverk að mati formanns verkefnisstjórnar, lagði grunn að framhaldinu





Gróðurfar á Ófeigsfjarðarheiði

Starri Heiðmarsson

Unnið fyrir Orkustofnun vegna Rammaáætlunar



Skýrslur Náttúrufræðistofnunar 1999-2009

- Á tímabilinu 1999-2009 komu út 58 skýrslur sem nýttust Rammaáætlun – beint eða óbeint
- Þar af voru 20 sérstaklega unnar vegna verkefnisins og sumar þeirra mjög umfangsmiklar
- Aðra 7 voru unnar sérstaklega vegna Kárahnúkavirkjunar





**Gróður, fuglar og smádýr á 18 háhitasvæðum
Samantekt fyrirleggjandi gagna**

Ásrún Elmarsdóttir, Erling Ólafsson, Guðmundur Guðjónsson,
Hörður Kristinsson, Kristinn Haukur Skarphéðinsson,
Olga Kolbrún Vilmundardóttir og Rannveig Thoroddsen

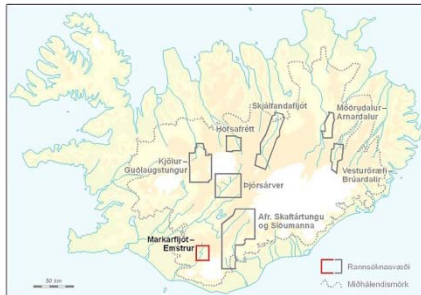
Unnið fyrir Orkustofnun



Umfangsmestu verkefni

- Heildstæð úttekt á jarðminjum og lífríki háhitasvæða landsins og mat á verndargildi þeirra
- Afraksturinn: 4 skýrslur og 2 kortabækur





Vistgerðir á miðhálandi Íslands Markarfljót – Emstrur

Kristinn Haukur Skarphéðinsson, Guðmundur Guðjónsson
og Sigurður H. Magnússon



Umfangsmestu verkefnin

- Vistgerðir á miðhálandinu skilgreindar og kortlagðar, byggt á rannsóknum á gróðri og dýralífi og mælingum á ýmsum ólífrænum þáttum.
- Verndargildi þeirra metið.
- Áhersla lögð á hugsanleg orkuvinnslusvæði og samanburðarsvæði
- Afraksturinn:
 - 1 yfirlitsskýrsla um vistgerðir á miðhálandi landsins
 - 8 svæðisskýrslur ásamt náttúrufarskortum



Rammaáætlun um vernd og nýtingu náttúrusvæða með áherslu
á vatnsafl og jarðhitasvæði – 2. áfangi

Niðurstöður faghópa

Kynningar- og umsagnarferli verkefnisstjórnar



www.rammaaetlun.is



Mars 2010



Nýútkomin skýrsla verkefnisstjórnarinnar

- Náttúrufræðistofnun Íslands er hvergi nefnd í skýrslunni- ekki einu sinni í heimildaskrá!
- Skýrslan er í umsagnar- og kynningarferli, en hvergi er vísað til þeirra umfangsmiklu grunngagna sem eru í skýrslum stofnunarinnar!
- Fáránleg framkoma og brot á viðurkenndum vinnu- og siðareglum vísindamanna jafnt sem annarra
- Hroðvirkni eða klaufaskapur?



Undarleg skilaboð frá faghópi 1 til verkefnisstjórnar

- Úr fundargerð faghóps 1, 22. fundur, 26. nóv. 2009:
- Formaður upplýsti að *“Ní hefði sveigt skilmála í samningnum og unnið bæði mat á verndargildi háhitasvæða og landslagsmat. Þetta mat hafi verið kynnt í fjölmiðlum og grafi undan trúverðugleika matsvinnu faghóps rammaáætlunar”*
- Og síðar segir: *“...og fram kom samdóma álit að niðurstöður væru illa grundaðar, órökstuddar og ógagnsæjar.”*
- Óskað var eftir *“...að verkefnisstórn sendi frá sér ályktun að mat rammaáætlunar væri algerlega óháð niðurstöðum Ní enda byggji mat rammaáætlunar á vel skilgreindri aðferðafræði sem kynnt hefði verið opinberlega.”*



Ítrekuð skilaboð frá faghópi 1 til verkefnisstjórnar

- Fundargerð faghóps 1, 23. fundur, 3. des. 2009:
- Í fundargerðinni kemur fram bókun þar sem hópurinn beinir því til verkefnisstjórnar að lýsa yfir “*óánægju með vinnubrögð Náttúrufræðistofnunar Íslands fyrir rammaáætlun eins og þau birtast í samantektarskýrslu stofnunarinnar Mat á verndargildi 18 háhitasvæða (NÍ-09014).*”
- Aftur er gefið í skyn að Náttúrufræðistofnun hafi ekki átt að meta verndargildi svæðanna og að vinnubrögð stofnunarinnar séu illa grunduð og ógagnsæ.
- Báðar þessar fundargerðir hafa nú verið opnaðar almenningi á vef rammaáætlunar!



Málið verður tekið upp við formann verkefnisstjórnarinnar og viðkomandi ráðherra

- Samviskusamt starfsfólk Náttúrufræðistofnunar vill ekki sitja undir þessum ómálefnalegu aðdróttunum
- Náttúrufræðistofnun gerði tvo samninga um rannsóknir og gagnaöflun um jarðminjar, gróður og annað lífríki á háhitasvæðum vegna 2. áfanga Rammaáætlunar – um vinnu fyrir rúmar 100 m. kr.
- Þar kemur skýrt fram að stofnunin skuli “*gera tillögu að flokkun svæðanna eftir verndargildi*”! Og enn skýrar í verkáætlunum, sem fylgdu samningunum.
- Aðdróttanir um illa grunduð vinnubrögð og ógagnsæ eru varla svara verðar – en slæmt að sitja undir þeim eftir opinbera birtingu á vefsíðu merktri skjaldarmerki Íslands



Starfsfólk Náttúrufræðistofnunar er bjartsýnt – þrátt fyrir allt!

Vonar að í Nýja Íslandi verði önnur gildi höfð að leiðarljósi en áður varðandi náttúru landsins. Að þar verði...

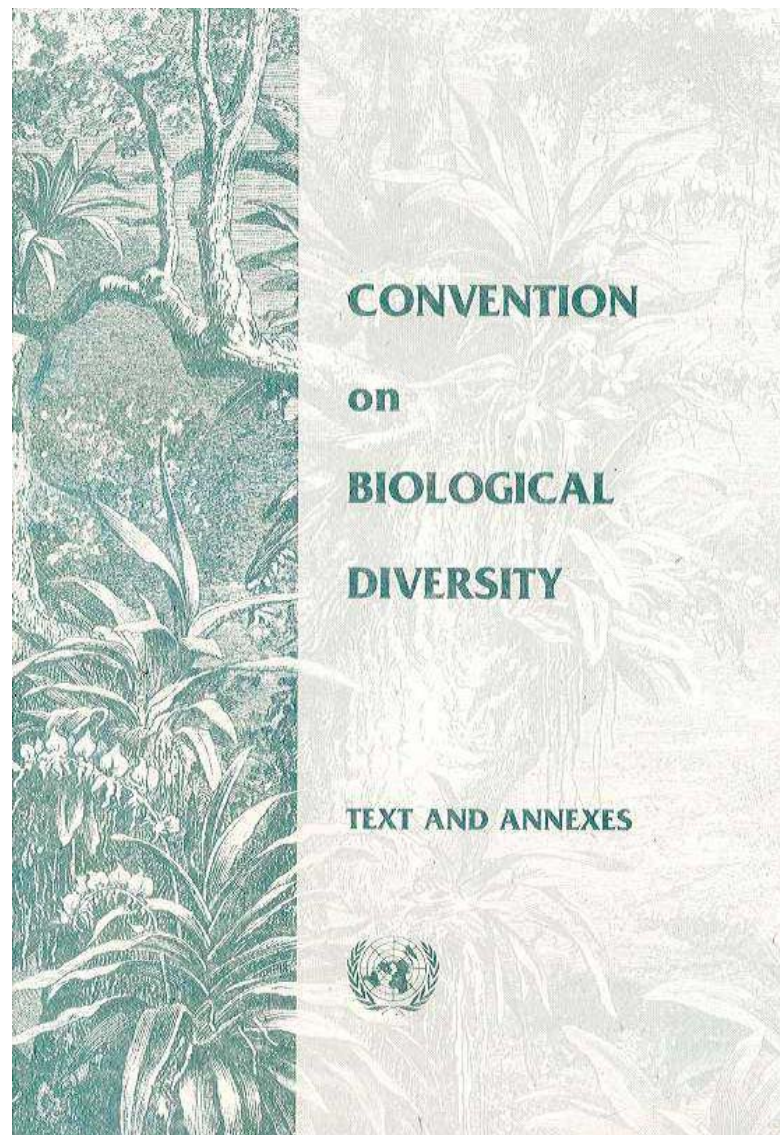
- Áhersla lögð á öflun grunngagna um náttúru landsins, gerð náttúrufarskorta og skipulega vöktun lykilþátta náttúrunnar
- Áhersla lögð á að framfylgja metnaðarfullri stefnu um vernd og nýtingu líffræðilegrar- og jarðfræðilegrar fjölbreytni landsins



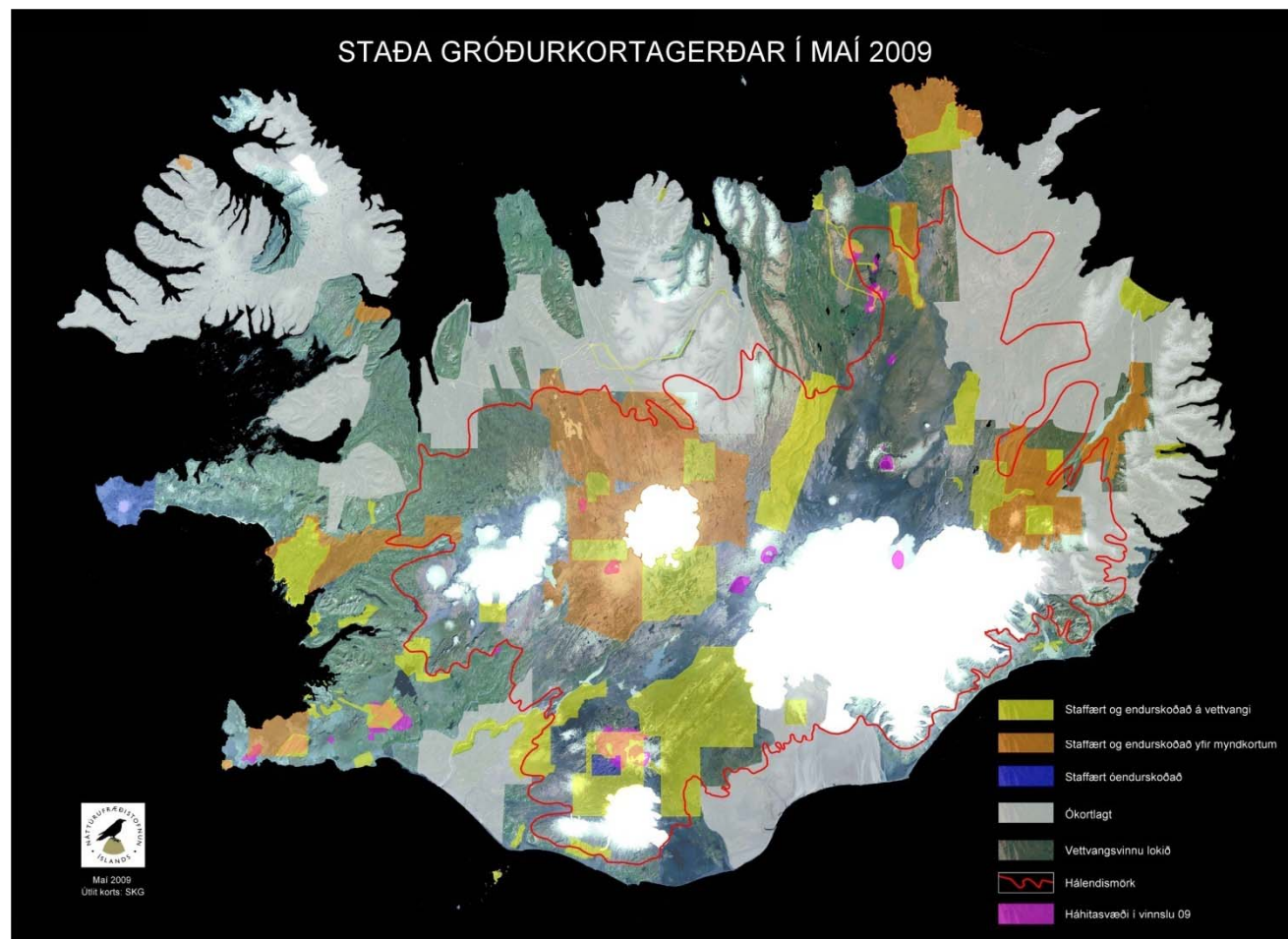
Nú eru tveir áratugir liðnir síðan þjóðir heims komust að þeirri sameiginlegu niðurstöðu að...

- Lykillinn að árangursríkri náttúruvernd, farsælli landnotkun og skynsamlegri nýtingu auðlindanna fælist í skipulegri skráningu náttúrufars, mati á því og skilvirkri vöktun lykilþátta
- Upplýstar ákvarðanir á grundvelli góðra grunngagna og vöktun lykilþátta í náttúru landsins væru undirstaðan

Skilningsleysi verið ríkjandi hér á landi!



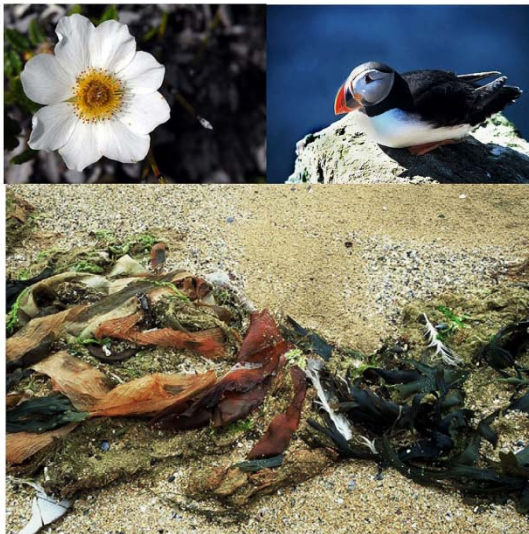
Gerð gróðurkorta af landinu öllu hófst fyrir hálfri öld







Líffræðileg fjölbreytni



Stefnumörkun Íslands um framkvæmd
Samningsins um líffræðilega fjölbreytni

1

Stefnumörkun loks sett fram – nokkur mikilvæg verkefni

- Að ljúka við gerð gróður- og vistgerðakorta af þurrlendi, ferskvatni og grunnsævinu fyrir 2015
- Gera gagnasöfn um íslenskar lífverur aðgengilegar á netinu og halda áfram uppbyggingu þeirra
- Gera vöktunaráætlanir yfir lykilþætti líffræðilegrar fjölbreytni
- Friðlýsa svæði í samræmi við Náttúruverndaráætlun
- Uppfæra og ljúka gerð válista
- Að takmarka dreifingu ágengra framandi tegunda



Breyttar áherslur – Nýtt Ísland?

Dæmi:

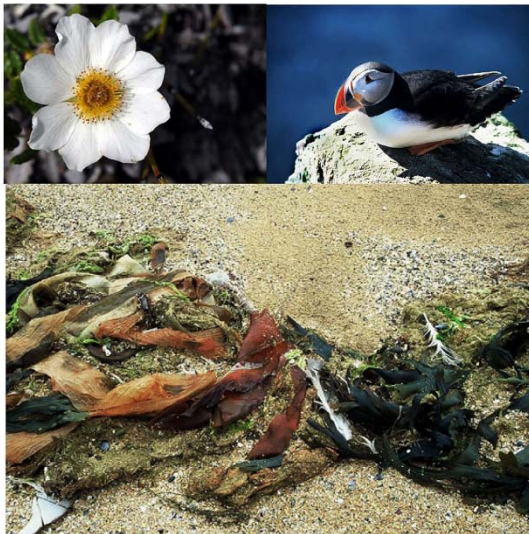
- Aðgerðir hafnar gegn lúpínu
- Unnið að gerð heildstæðra vöktunaráætlana fyrir fugla og háplöntur
- Aukin áhersla á framkvæmd Náttúruverndar-áætlunar



Hrísey, breytt mólendi: lúpína, ætihvönn, skógarkerfill



Líffræðileg fjölbreytni



Stefnumörkun Íslands um framkvæmd
Samningsins um líffræðilega fjölbreytni

1

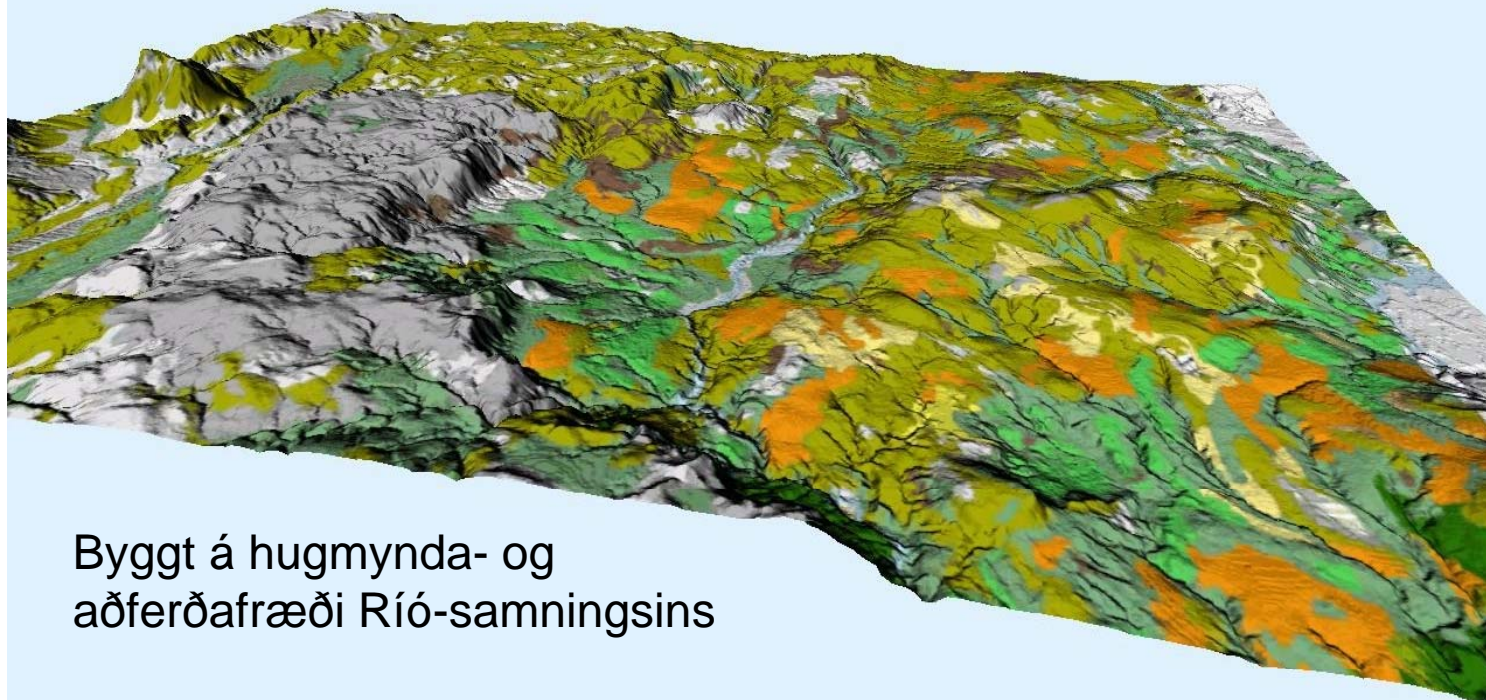
Lærum af hruninu – lærum af reynslunni

- Nota skilgreinda hugmynda- og aðferðafræði
- Regluverkið gagnslítið ef grunngerðin er ekki í lagi, upplýsingarnar vantar og eftirlitið lamað
- Bera virðingu fyrir reynslu og þekkingu
- Ákvarðanir byggðar á vanþekkingu reynast sjaldan vel



Vistgerðir – undirstöðueining í evrópskri samvinnu um skráningu og vernd náttúrunnar

Markmiðið með vistgerðaflokkun lands er að skapa grunn fyrir vöktun náttúru, skynsamlega landnotkun, sjálfbæra nýtingu auðlinda og verndun lífríkis og jarðminja, svo og að draga úr kostnaði þjóðfélagsins af framkvæmd laga um umhverfismál



Byggt á hugmynda- og
aðferðafræði Ríó-samningsins



Hvað er vistgerð?

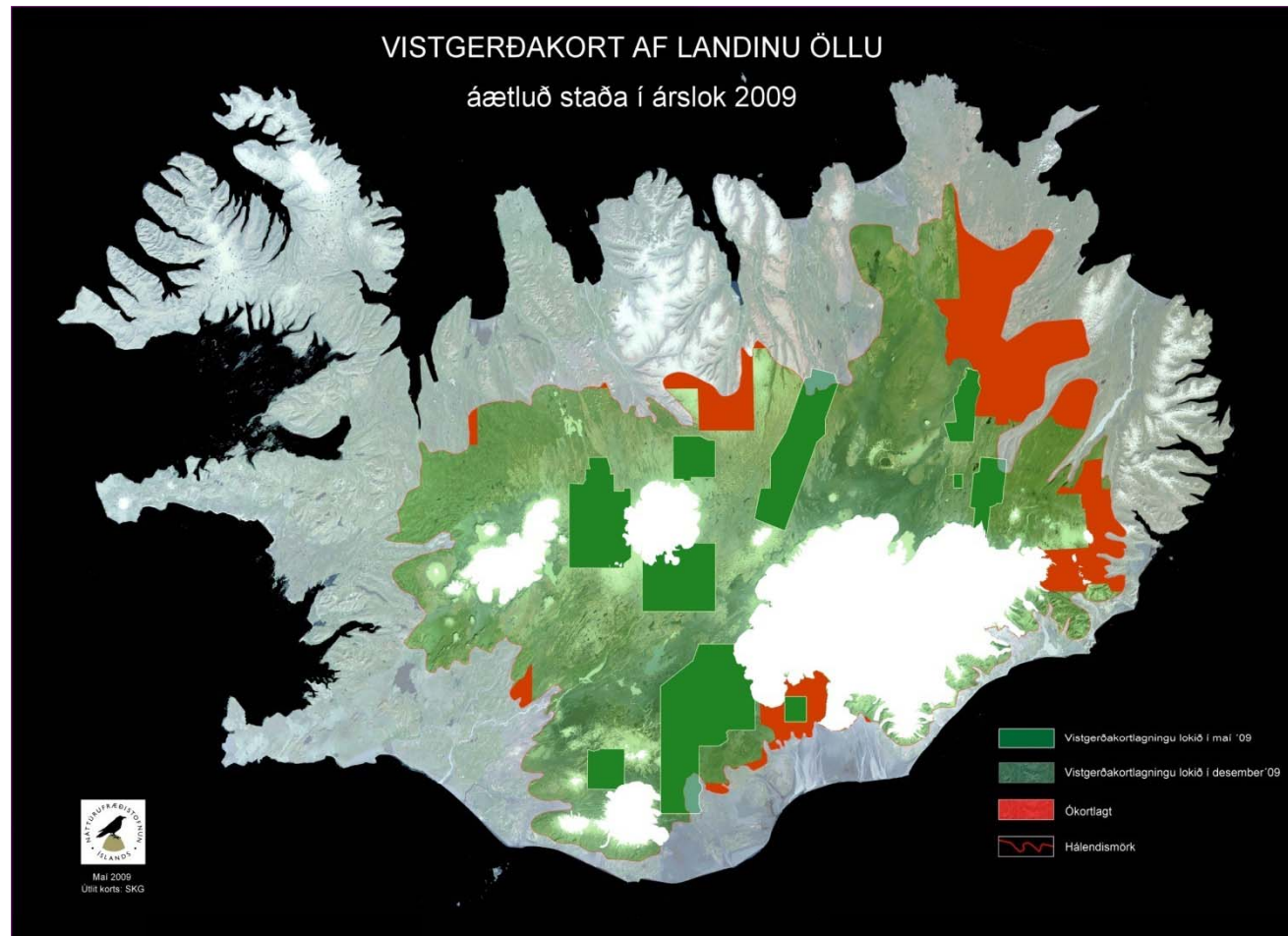
(e. habitat type – áður: natural habitat)

Landeining eða svæði sem einkennist af ákveðnum samfélögum plantna og dýra - þar sem ólífrænir umhverfispættir, svo sem loftslag, jarðvegur og raki, eru svipaðir

Praktísk eining með fótfestu í náttúrunni



1999 – 2009 *Allt láglendið eftir ennþá. Klárað 2015?*



Eyðilendi

- 1 Eyravist
- 2 Eyðihraunavist
- 3 Grasmelavist
- 4 Eyðimelavist
- 5 Víðimelavist
- 6 Sandvikravist

Melhólar

Moldir

Moslendi

- 7 Melagambravist
- 8 Breiskjuhraunavist
- 9 Hélumosavist

Mólendi

- 10 Víðimóavist
- 11 Lyngmóavist
- 12 Giljamóavist
- 13 Starmóavist
- 14 Fléttumóavist
- 15 Mosamóavist
- 16 Víðikjarrvist

Rýrt votlendi

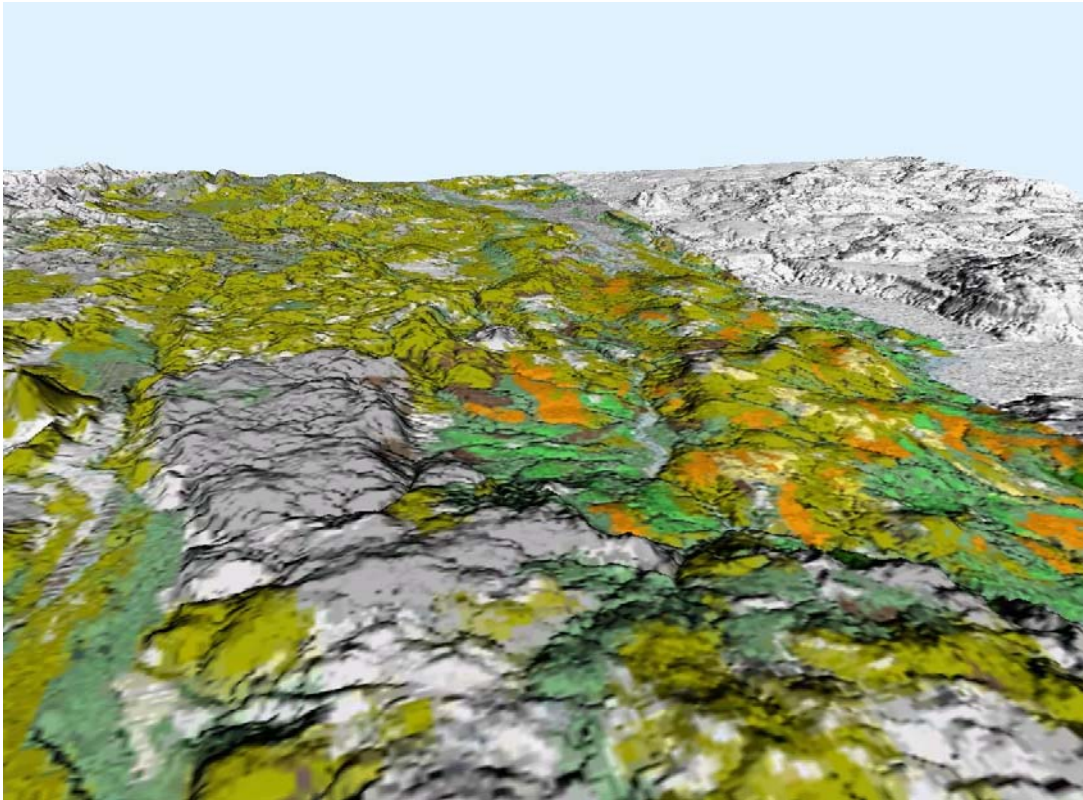
- 17 Rekjuvist
- 18 Móarekjuvist ←
- 19 Rústamýravist
- 20 Lágstaraflóavist
- 21 Sandmýravist

Ríkt votlendi

- 22 Runnamýravist
- 23 Hástaraflóavist
- 24 Starungsmýravist



Dæmi um margvíslegar upplýsingar sem tengja má við vistgerðina



- Staðreyndasíðu: lýsing á vistgerðinni og myndir
- Útbreiðslukort á landsvísu
- Sjaldgæfar tegundir sem finnast í vistgerðinni
- Reglugerð um takmarkanir sem fylgja vistgerðinni
- jarðvegskort, rofkort, ofl...

Hægt t.d. að tengja við kort af sama svæði sem sýnir náttúruvætti og aðrar merkilegar jarðmyndanir





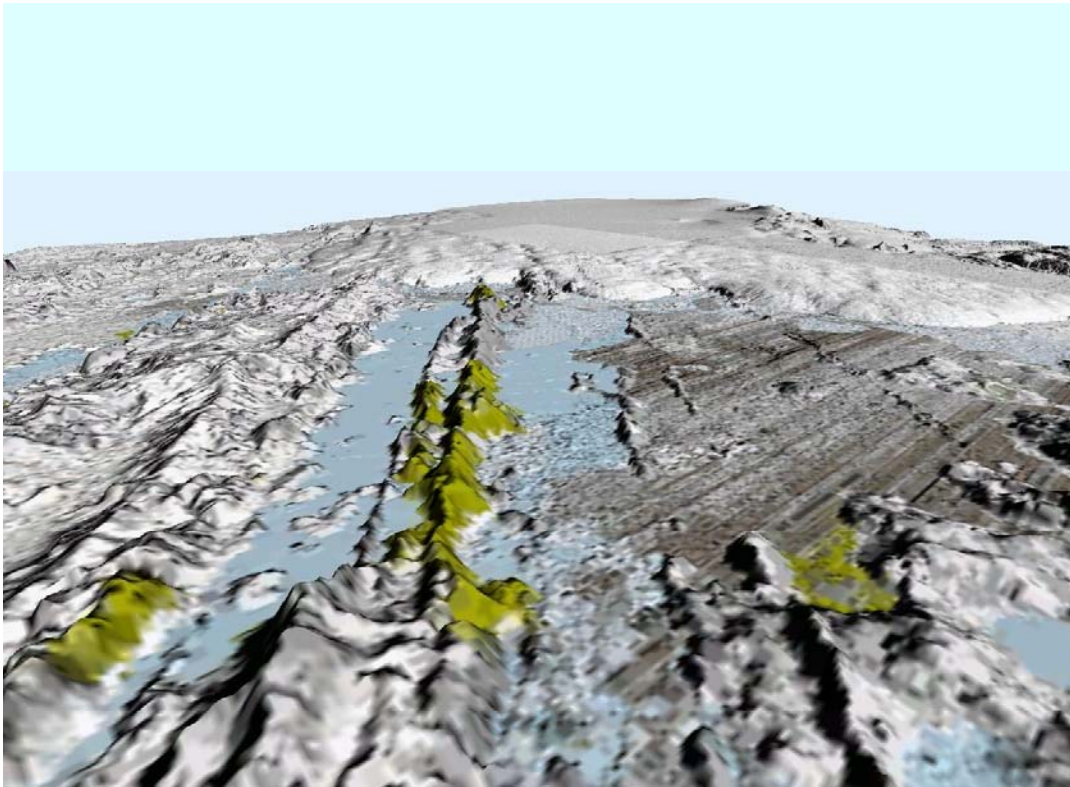
Margar mikilvægar vistgerðir að tapast eða skemmast vegna skorts á almennum og takmarkandi reglum um meðferð þeirra

Dæmi um hættur:

- Frístundabyggð
- Búgarðabyggð
- Vegagerð
- Hömlulaus skógrækt
- Kornræktaráttak
- Repjuræktun (biofuel)
- Hrossabeit á láglandi



Nokkur dæmi um þjóðhagslegan ávinning



Verulegur fjárhagslegur
ávinningur fyrir ríki og
sveitarfélög og
framkvæmdaaðila yfirleitt

Flýttir og bætir gerð
skipulagsáætlana og mati á
umhverfisáhrifum áætlana og
framkvæmda

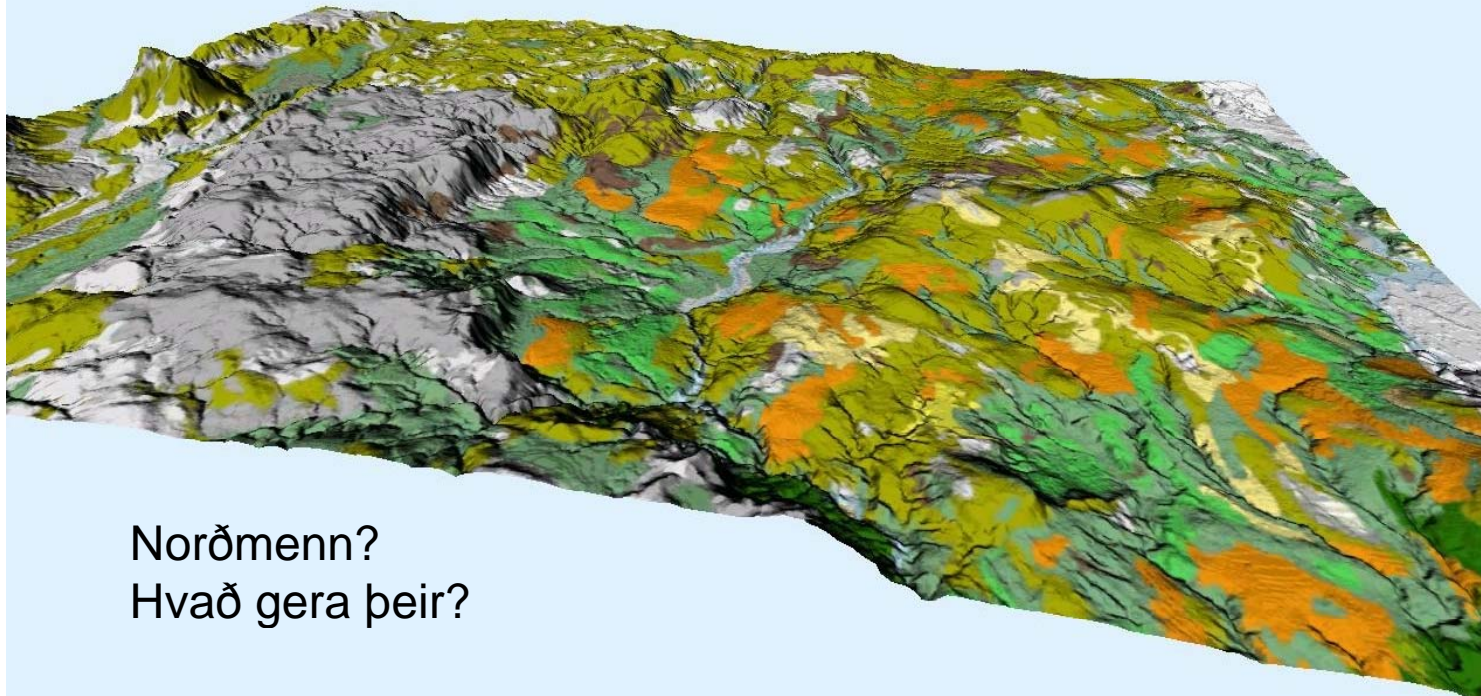
Auðveldar alla ákvarðanatöku
um landnotkun

Auðveldar skipulega vöktun
íslenskrar náttúru og verndun
lífríkis og jarðminja



Vistgerðir – undirstöðueining í náttúruverndarlöggjöf EB

- Vandi Íslands í aðildarferli varðandi náttúruverndarlöggjöf EB felst aðallega í skorti á upplýsingum um tilvist og útbreiðslu vistgerða
- Tekur um 4 – 5 ár að bæta úr þessum vanda með sómasamlegum hætti fáist fjármagn til þess.
- Frumskráningu og frumkortum ætti að vera hægt að ljúka á 2-3 árum



Norðmenn?
Hvað gera þeir?

Takk fyrir!



Mynd:
Markarfljótsgljúfur
(JGO 2007)