

Skipulagsstofnun  
Jón Smári Jónsson  
Borgartúni 7b  
105 Reykjavík

Garðabær, 5.10.2020  
Tilvísun: 202009-0025/42-0 Umsagnir almennt  
OKV, RT,TB  
tb

### Efni: Skógrækt í landi Ytri Bægisár II, matsskyldufyrirspurn

Vísað er til bréfs frá Skipulagsstofnun, dags. 14. september sl., þar sem óskað er eftir umsögn Náttúrufræðistofnunar Íslands um hvort og á hvað forsendum skógrækt í landi Ytri-Bægisár II skuli háð mati á umhverfisáhrifum m.t.t. 1. viðauka laga um nr. 106/2000.

#### SKÓGRÆKT Í LANDI YTRI-BÆGISÁR

##### UM FRAMKVÆMDINA

Skógrækt er áformuð á jörðinni Ytri-Bægisá en þar er nú stunduð sauðfjárrækt og ferðapjónusta. Fyrirhugað skógræktarsvæði er 28 ha að stærð og gert er ráð fyrir að gróðursetja um 55.400 plöntur í um 23 ha lands. Skógræktarsvæðið er á vatnsverndarsvæði Hörgársveitar í flokki 3 sem er fjarsvæði.

Fyrirhugað skógræktarsvæði er vestan þjóðvegs 1 og er afmarkað af honum til austurs, til vesturs nær svæðið langleiðina niður að Öxnadalsá, til norðurs er svæðið afmarkað af vegi sem þverar Hörgá og til suðurs nær svæðið langleiðina að vegi sem þverar Öxnadalsá að undanskildu horni þar sem jarðstrengur liggur um svæðið í grennd við veginn.

Áformað er að rækta fjölnytjaskóg. Megin markmið framkvæmdarinnar er samkvæmt lýsingu að: binda kolefni, jafna vatnsbúskap og auka frjósemi jarðvegs, skila af sér viðarnytjum og auka gildi svæðisins til útivistar. Skógarumhirða hefst þegar skógur er 20-60 ára og er helst í formi grisjana.

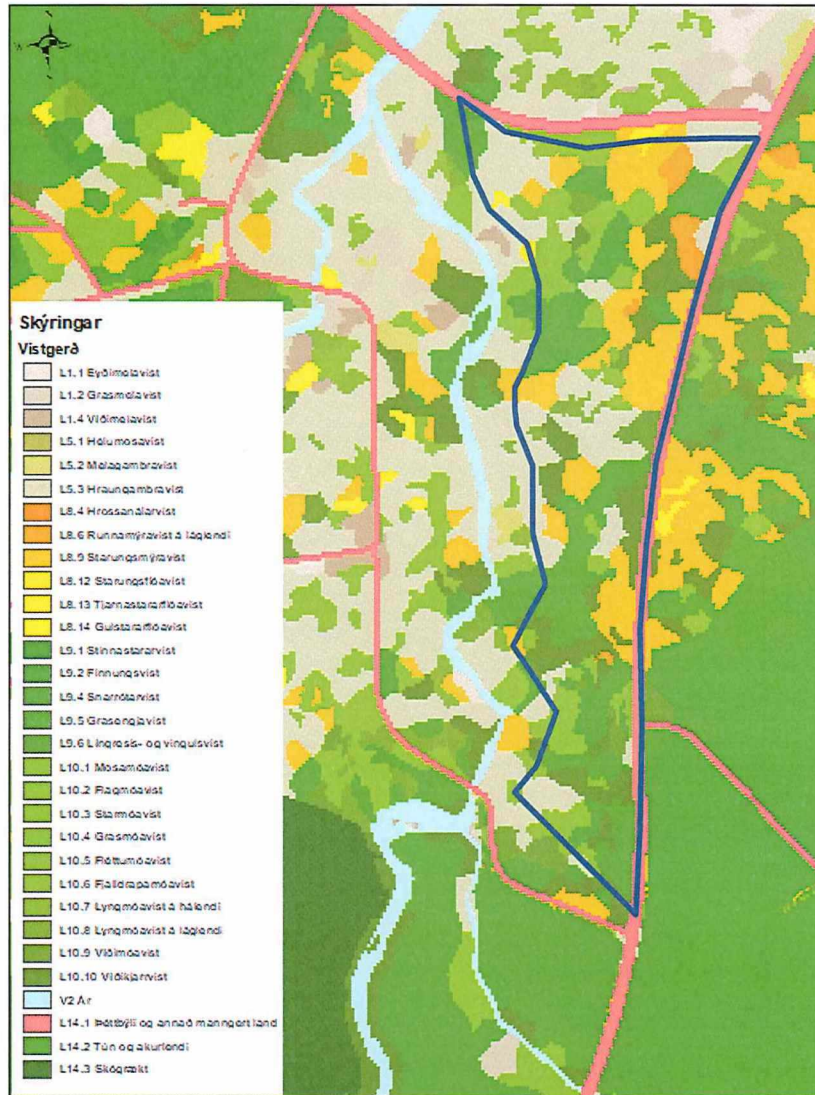
Í greinargerðinni kemur fram að áformað er að gróðursetja 7.925 birkiplöntur, um 25.900 lerkiplöntur, um 13.000 furuplöntur, um 2.200 greniplöntur og 2.550 plöntur af ösp á um 10 árum. Að auki verða 3.825 plöntur gróðursettar af ýmsum tegundum. Áburðargjöf, jarðvinnsla, slóðagerð og girðingarvinna verður hluti af framkvæmdinni. Skógrækt er stunduð á Miðhálsstöðum gegnt þjóðvegi í grennd við fyrirhugað skógræktarsvæði og skógrækt er áformuð á fleiri jörðum í Hörgársveit í tengslum við sama verkefni.

##### GRÓÐUR Á LANDINU SEM FER UNDIR SKÓGRÆKT

Starfsmenn Náttúrufræðistofnunar fóru um landsvæðið sem um ræðir í tengslum við gróðurrannsóknir í Hörgárdal í ágúst 2020. Ekki er um tónrækt að ræða á þessu svæði en hluti mýrlendis hefur þó verið ræstur fram. Svæðið virðist vera nýtt til búfjarbeitar. Tónrækt er austan þjóðvegur 1 og eru augljós landbúnaðaráhrif á gróðri innan fyrirhugaðs skógræktarsvæðis.



Við þjóðveg er land fremur hallalítið, þar eru vel gróin mýrlend svæði í bland við þurrara graslendi sem á köflum virðist nokkuð rofið. Neðar í landinu, nær Öxnadalsá, er landslag fjölbreyttara. Á melkollum er rýrara land með flagmóum og moslendi en brekkur eru yfirleitt grösugar og mýrlendi í lægðum. Almennt telst landið vel gróið.



*Vistgerðakort sem sýnir vistgerðir innan fyrirhugaðs skógræktarsvæðis og nágrenni. Ath. fyrirhugað skógræktarsvæði er gróflega afmarkað með blárri línu.*







*Starungsmýravist í grennd við Þjóðveg 1.*

Innan svæðisins er töluvert mýrlendi. Stærstu mýrasvæðin eru framhald mýranna austan Þjóðvegur en þær mýrar hafa verið ræstar fram og eru nytjaðar sem tún. Vettvangsathuganir sýna að mýrlendið er einkum starungsmýravist en að minna leyti runnamýravist á láglendi þar sem víðirunnar vaxa í mýrum. Báðar vistgerðir eru á lista Bernarsamningsins yfir vistgerðir sem þarfnast verndar og eru þær jafnframt metnar með mjög hátt verndargildi hjá Náttúrufræðistofnun Íslands. Gróður þessara vistgerða er allhávaxinn og uppskerumikill og jarðvegur frjósamur og þykkur.



*Snarrótarvist í framræstri mýri við Þjóðveg 1.*

Á flatanum við Þjóðveg 1 er snarrótarvist áberandi. Nú í sumar voru grösín mjög gróskumikil og puntur sums staðar mannhæðarhár. Snarrótarvist finnst einkum í gömlu ræktar- og beitilandi en landbúnaðaráhrif eru víða áberandi á fyrirhuguðu skógræktarsvæði. Jarðvegur



snarrótarvistar er yfirleitt fremur þykkur og frjósamur. Vistgerðin hefur hátt verndargildi og er á lista Bernarsamningsins.



*Framræst mýri með áberandi snarrót telst til snarrótarvistar en sé mýrastör ríkjandi með grösum flokkast vistgerðin sem grasengjavist.*

Snarrót virðist sækja inn í mýrlendi þar sem jarðraki er ekki of mikill. Vistgerðin finnst því víða á deigum svæðum innan svæðisins sem hér um ræðir. Þar sem mýrastör og grastegundir eru ríkjandi í þekju flokkast mýrin sem grasengjavist. Á myndinni að ofan hefur mýrin verið framræst en snarrótarpuntur og hálingresi eru áberandi grastegundir. Grasengjavist finnst oft á framræstu landi en vistgerðin er metin með hátt verndargildi og er á lista Bernarsamningsins yfir vistgerðir sem þarfnast verndar.

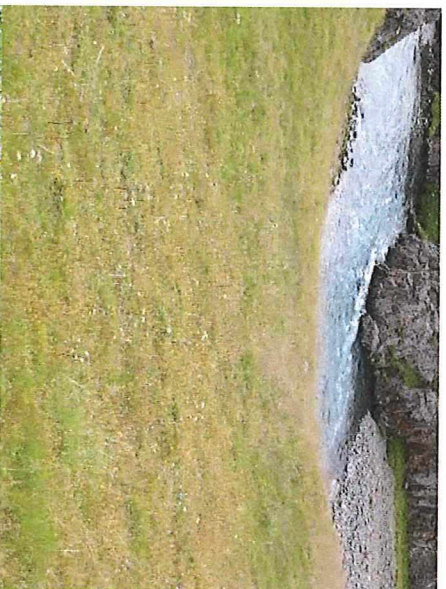


*Língresis- og vingulsvist í grónum hlíðum nær Öxnadalsá.*









*Geithvörn og einir í lngresis- og vingulsvísi í grasbrekkum við Öxnadalssá.*



*Aronsvöndur í vegkanti við Þjóðveg 1.*





## ÁLYKTANIR OG ATHUGASEMDIR UM FRAMKVÆMDINA

Að ofansögðu má lýsa framkvæmdasvæðinu sem almennt vel grónu landi. Hluti þessa lands er með gróskumiklum gróðri og frjósömum jarðvegi í mýrlendi og graslendi. Jafnframt er töluverð fjölbreytni í vistgerðum innan svæðisins þar sem ýmsar mólendisvistgerðir og moslendi er þar að finna í bland við mýrar og graslendi. Þótt ekki hafi verið skráð sérstaklega til tegunda innan þessa svæðis er líklegt að þar sé tegundafjöldi allhár enda samsetning vistgerða fjölbreytt. Engar sjaldgæfar tegundir með hátt verndargildi fundust, né eru skráðar á svæðinu í gagnagrunni Náttúrufræðistofnunar. Þó vex þarna aronsvöndur í vegkanti sem telst fremur sjaldgæfur á landsvísu en er þó algengari á Norðurlandi. Nokkrar vistgerðir innan svæðisins hafa hátt (snarrótarvist, língresis- og vingulsvist) til mjög hátt (starungsmýravist, runnamýravist) verndargildi héraendis og njóta verndar samkvæmt Bernarsamningi.

Líklegt er að ástand og ásýnd gróðurs á svæðinu ár hvert sé háð beitarálagi. Sé ástand svæðisins sumarið 2020 borið saman við eldri myndir af svæðinu má leiða líkur að því að beitarálag hafi verið með minna móti í sumar og gróður innan þess sýni framför.

Í framkvæmdalýsingu kemur vel fram að votlendi á skógræktarsvæðinu verði afmarkað með nánari kortlagningu og ekki verði gróðursett í það. **Vakin er athygli á því að á 5. mynd í framkvæmdalýsingu er gert ráð fyrir að planta í votlendissvæði.** Náttúrufræðistofnun vill ítreka að vernd votlendis verði fylgt eftir enda um að ræða vistgerðir með hátt verndargildi. Einnig mætti leggja til að hlífa öðrum vistgerðum og planta t.d. ekki í blómríkar grasbrekkur, enda er verndargildi língresis- og vingulsvistar metið hátt.

Í framkvæmdalýsingu er meginmarkmiðið að rækta fjölnytjaskóg. Auk þess er tekið fram að með því muni skógurinn binda kolefni, jafna vatnsbúskap og auka frjósemi jarðvegs. Náttúrufræðistofnun vill benda á að náttúruleg vistkerfi eru í sjálfu sér vel til þess fallin að binda kolefni, sérstaklega mýrlendi og frjósamt graslendi eins og er innan fyrirhugaðs skógræktarsvæðis. Graslendisvistkerfi eru með frjósömustu vistkerfum jarðarinnar með mikla lífræna virkni og mikla kolefnisbindingu. Það er því ekkert sem bendir til þess að með skógrækt á svæðinu muni kolefnisbinding aukast, nema þá helst á rýru mólendi og moslendi þar sem áburðargjöf fylgir útplöntun. Vistkerfi barrskóga eru þvert á móti með rýran botngróður og jarðvegsgerð sem einkennist af útskolun efna og getur því ekki talist álitlegur kostur fyrir kolefnisbindingu.

Eins er rétt að benda á að með nytjaskógrækt er verið að breyta landnýtingu fremur en að beita landið eins og nú er gert. Sú framsetning að þar með muni „skógurinn auki gildi svæðisins til útivistar allan ársins hring með þeirri fjölbreytni og skjóli sem [hann] gefur“ er ekki einhlítt því umhverfisleg gæði eru einnig fólgin í fjölbreytileika íslensku flórunnar. Einrækt trjátegunda, þar sem plantað er þéttum greniskógi eða furuskógi sem takmarkar ljósmagn sem berst á skógarbotninn, getur leitt til mun fábreyttara gróðurfars á viðkomandi svæði samanborið við það gróðurlendi sem er fyrir s.s. tegundaríkt mólendi eða graslendi.

Ráðgert er að gróðursetja furu þ.e. stafafuru í skógræktarsvæðið en ekki er ólíklegt að hún dreifi sér út fyrir stærra svæði með sjálfssáningu. Því er áhrifasvæðið væntanlega mun stærra en sjálft skógræktarsvæðið. Ýmsar trjátegundir notaðar í skógrækt hafa nú þegar sýnt að þær geta dreift sér í íslenskri náttúru, s.s. stafafura. Þá hefur stafafura, sem er mikið notuð í skógrækt hér á



landi, alla burði til að vera ágeng tegund sé miðað við aðstæður hérlendis og hegðun hennar í öðrum löndum.

Ráðgert er að jarðvinna frjósamasta landið eða 4 ha, þar sem greni og ösp verða gróðursett, með TTS herfi. Í framkvæmdalýsingunni segir að TTS herfi geri grunnar rásir sem loki sér á einu til tveimur árum. Það kemur ekki heim og saman við heimildir um notkun aðferðarinnar en þar er m.a. rætt um að aðferðin geri ljótar rákir í landslagið sem vara í nokkur ár – sjá [https://www.skogur.is/static/files/namsefni/03\\_Jardvinnsla-namsk-2017-GS.pdf](https://www.skogur.is/static/files/namsefni/03_Jardvinnsla-namsk-2017-GS.pdf). Hugsanlegt er að rákirnar verði sýnilegar vegfarendum sem öðrum um einhvern tíma.

Niðurstaða

Að teknu tilliti til 2. viðauka laga um mat á umhverfisáhrifum og með hliðsjón af því að a. ekki verði farið í framræslu votlendis á svæðinu, b. að öðrum mikilvægum vistgerðum verði hlíf sbr. hér að framan, c. að aðrar vistgerðir á svæðinu eru tiltölulega algengar á Íslandi og d. að á svæðinu eru ekki skráðar plöntur á valista né mikið um fágætar plöntur með hátt verndargildi, þá telur Náttúrufræðistofnun að ekki sé þörf á að skógrækt í landi Ytri-Bægisár II verði matsskyld.

Náttúrufræðistofnun leggur ríka áherslu á að í samningum um skógrækt sem styrkt er af ríkisfjármagni þá sé tryggt að votlendi sé ekki framræst vegna skógræktar og að það sé á ábyrgð landeiganda að koma í veg fyrir dreifingu framandi ágengra tegunda út fyrir sammingsbundið skógræktarsvæði.

Einnig telur Náttúrufræðistofnun að ef nota á kolefnisjöfnun/bindingu sem ástæðu eða réttlætingu fyrir breyttri landnýtingu, þ.e. að skógrækt bindi meira kolefni en binst í þeim vistgerðum/vistkerfi sem þar er fyrir, þá þurfi að sýna fram á ávinning bindingar með vísindalegum aðferðum.

Virðingarfyllst,



Trausti Baldursson  
forstöðumaður vistfræði- og ráðgjafardeildar

