

Fréttatilkynning frá Náttúrufræðistofnun Íslands, 31. maí 2018

Rjúpnatalningar 2018

Rjúpnatalningum á vegum Náttúrufræðistofnunar Íslands vorið 2018 er lokið. Mikil fjölgun rjúpna var alls staðar nema á Suðurlandi, Suðausturlandi og Austurlandi. Reglubundnar sveiflur í stofnstærð sem taka 10 til 12 ár hafa einkennt íslenska rjúpnastofninn. Þessar sveiflur hafa breyst í kjölfar friðunar 2003 og 2004 og samdráttar í veiði frá 2005 og er nú mun styttra milli hámarka en áður. Miðað við ástand stofnsins frá síðustu aldamótum er rjúpnafjöldinn 2018 í meðallagi eða yfir meðallagi í öllum landshlutum. Mat á veiðipoli rjúpnastofnsins og nánari greining á ástæðum fjölgunar munu liggja fyrir í ágúst í kjölfar mælinga á afföllum rjúpna 2017 til 2018 og varpárangri í sumar.

Árlegri rjúpnatalningu á vegum Náttúrufræðistofnunar Íslands er lokið. Tíðarfar var mjög óhagstætt og tafði talningar, en rjúpur voru taldar á 33 svæðum í öllum landshlutum. Alls sáust 1822 karrar sem er 1–2% af áætluðum heildarfjölda karra í landinu samkvæmt stofnstærðarmati. Talningarnar voru unnar í samvinnu við náttúrustofur, Vatnajökulsþjóðgarð, Skotvís, Fuglarannsóknastöð Suðausturlands og aðra áhugamenn. Um 30 manns tóku þátt í talningunum að þessu sinni.

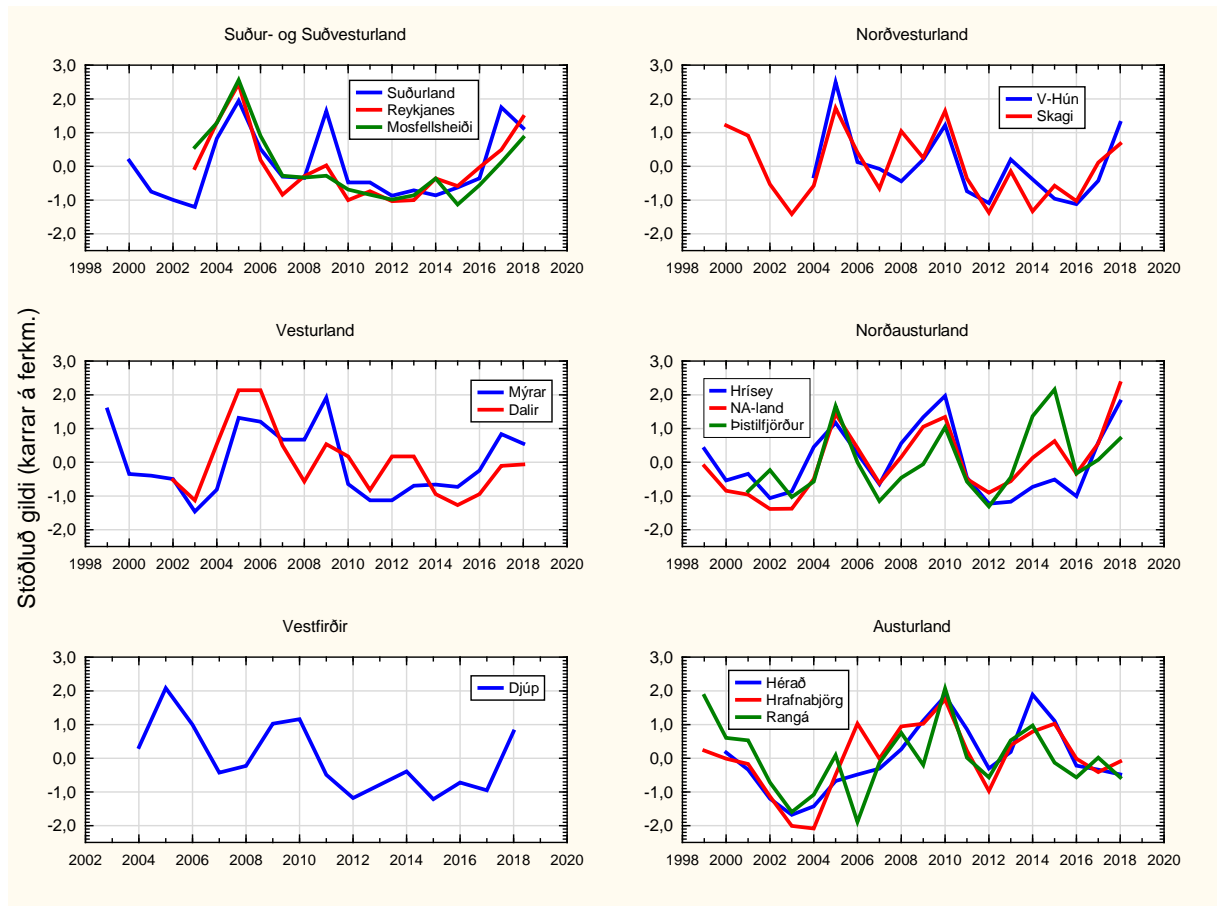
Víðast hvar fjölgaði rjúpu 2017 til 2018 og þessi aukning var mjög áberandi á Vestfjörðum og Norðvesturlandi (1. mynd og viðauki). Kyrrstaða eða fækkun var á Suðurlandi, Suðausturlandi og Austurlandi. Í Þingeyjarsýslum var þéttleiki karra í vor sá þriðji hæsti frá því að talningar hófust árið 1981 (2. mynd).

Náttúruleg lengd stofnsveiflu íslensku rjúpunnar er 10 til 12 ár. Stofninn var í hámarki á Norðausturlandi vorin 1986 og 1998 (2. mynd). Verulega dró úr afföllum rjúpna friðunarárin 2003 og 2004 og stofninn óx. Á Norðausturlandi var stofninn í hámarki vorin 2005, 2010 og 2015, og nú er hann þar í mikilli uppsveiflu. Stofnbreytingar í öðrum landshlutum hafa fylgt svipuðu mynstri. Þessar breytingar á lengd stofnsveiflunnar hafa komið verulega á óvart. Fyrir árið 2000 stóðu fækkunarskeið í 5 til 8 ár og fjölgunartímabil í 4 til 5 ár. Hámark var 1998 og næstu hámark miðað við fyrri reynslu hefðu átt að vera 2010 og svo aftur um 2022. Reyndin er hins vegar sú að frá 1998 hafa komið þrjár greinilegir toppar í fjölda rjúpna (2005, 2010 og 2015) og hafa verið aðeins liðlega 5 ár á milli þeirra og nú stefnir í fjórða hámarksárið á tiltölulega stuttum tíma. Ljóst er að rótækar breytingar hafa orðið á stofnvistfræði rjúpunnar eftir 2003 og stofnsveiflan líkt og við þekktum hana er ekki lengur til staðar hvað sem síðar verður.

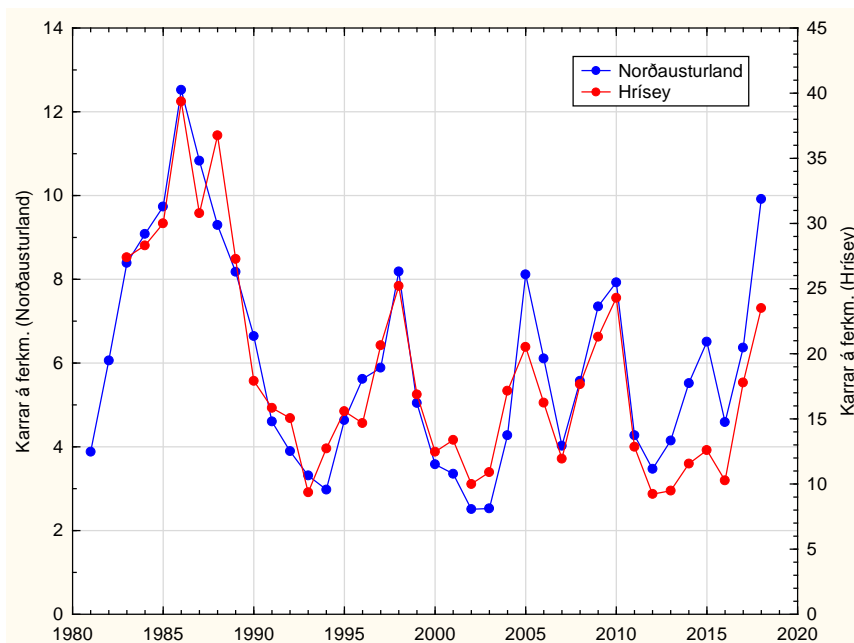
Mat á veiðipoli rjúpnastofnsins mun liggja fyrir í ágúst í kjölfar mælinga á varpárangri rjúpna nú í sumar. Jafnframt munu þá liggja fyrir útreikningar á afföllum rjúpna 2017 til 2018 og mat á veiði haustið 2017. Þegar þessi gögn eru tilbúin verður hægt að fjalla um mögulegar ástæður þess að stofninn er nú víðast hvar í uppsveiflu.

Nánari upplýsingar um ofanritað veitir Ólafur Karl Nielsen, okn@ni.is eða í sínum 5 900 500 og 843 9935.





1. mynd. Niðurstöður karratalninga í mismunandi landshlutum 1999–2018. NA-land er meðaltal þéttleika karra á sex talningasvæðum í Þingeyjarsýslum.



2. mynd. Niðurstöður karratalninga á Norðausturlandi (meðaltal af sex talningasvæðum) og í Hrísey á Eyjafirði, 1981–2018.



Rjúpnatalningar 2018 – Yfirlit

Svæði	Hvernig talnið	Stærð	Úrtak 2018 (karrar séðir)	Karrar/ferkm		Munur (%)
				2017	2018	
Suðvesturland	Vöxtur milli ára, meðaltal					+50%
Reykjanes	Göngusnið	133 km	154	2,51	4,07	62
Ofan Reykjavíkur	Vegsnið	86,0 km	75	4,14	4,89	18
Ölfusvatn	Reitatalning	2,8 ferkm	20	5,00	7,14	43
Mosfellsheiði	Vegsnið	41,0 km	30	1,16	2,07	78
Mosfellsheiði	Göngusnið	83,0 km	69	1,63	2,44	50
Vesturland	Vöxtur milli ára, meðaltal					+54%
Litli-Langidalur	Reitatalning	1,5 ferkm	4	2,00	2,67	33
Mýrar	Vegsnið	179,0 km	60	1,67	1,50	-10
Skógarströnd	Reitatalning	6,3 ferkm	28	2,38	4,44	87
Dalir	Vegsnið	95,0 km	43	1,40	1,43	2
Dagverðarnes	Reitatalning	4,1 ferkm	23	2,20	5,61	156
Vestfirðir	Vöxtur milli ára, meðaltal					+344%
Strandir-Djúp	Vegsnið	167,0 km	57	0,16	0,71	344
Norðvesturland	Vöxtur milli ára, meðaltal					+73%
Vestur-Hún.	Vegsnið	197,0 km	152	1,17	2,35	101
Fitjárdalur	Göngusnið	83,0 km	58	3,02	3,46	15
Skagi	Vegsnið	114,0 km	64	1,54	1,91	24
Hegranes	Vegsnið	29,0 km	38	2,11	5,35	154
Norðausturland	Vöxtur milli ára, meðaltal					+63%
Hrísey	Reitatalning	7,7 ferkm	181	17,79	23,51	32
Krossanesborgir	Reitatalning	1,1 ferkm	24	13,64	21,82	60
Birningsstaðir	Reitatalning	5,7 ferkm	68	6,20	11,93	92
Búrfellshraun	Reitatalning	2,5 ferkm	21	3,20	8,40	163
Hafursstaðir	Reitatalning	8,0 ferkm	42	2,00	5,25	163
Hofstaðir	Reitatalning	4,5 ferkm	39	5,56	8,67	56
Höll	Reitatalning	2,4 ferkm	38	12,08	15,83	31
Laxamýri	Reitatalning	3,7 ferkm	35	8,92	9,46	6
Þistilfjörður	Vegsnið	27,0 km	49	4,17	5,38	29
Bakkafjörður	Vegsnið	47,0 km	28	1,17	1,26	8
Slétta	Göngusnið	43,0 km	73	2,74	4,39	60
Tjörnes	Vegsnið	36,0 km	93	5,11	7,72	51
Slétta	Vegsnið	23,0 km	20	1,16	1,93	66
Austurland	Vöxtur milli ára, meðaltal					-9%
Jökulsárhlið	Reitatalning	4,5 ferkm	41	8,22	9,11	11
Rangá	Reitatalning	6,5 ferkm	18	4,00	2,77	-31
Hérað	Vegsnið	125,0 km	102	2,86	2,62	-8
Suðausturland	Vöxtur milli ára, meðaltal					-22%
Kvísker	Reitatalning	2,1 ferkm	7	4,29	3,33	-22
Suðurlandsundirlendi	Vöxtur milli ára, meðaltal					-17%
Suðurland	Vegsnið	196 km	68	2,92	2,42	-17
	Karrar alls	1822				
	Reitir	63 ferkm			Meðaltal	+58%
	Snið	1704 km			Miðgildi	+43%

