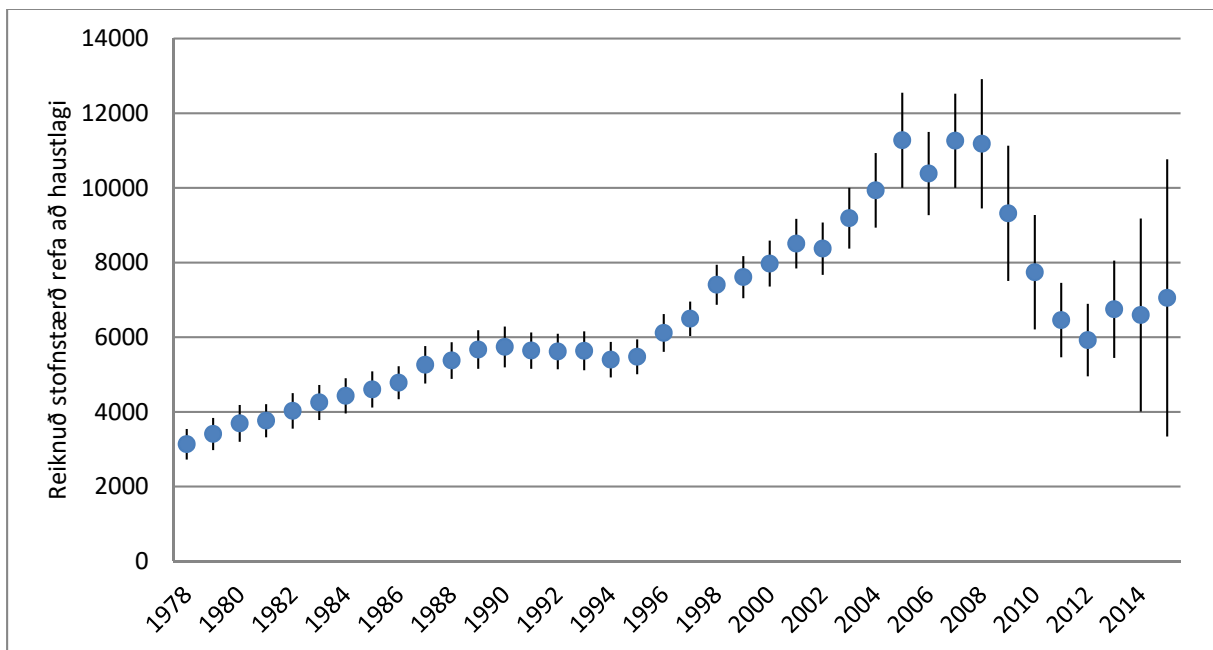


## Refastofninn stendur í stað

### Fréttatilkynning frá Náttúrufræðistofnun Íslands, 26. janúar 2018

Náttúrufræðistofnun Íslands hefur nú lokið við að meta stærð íslenska refastofnsins til ársins 2015. Samkvæmt niðurstöðum var áætluð lágmarksstærð stofnsins um 7.000 dýr haustið 2015. Refastofninn var í sögulegu hámarki á árunum 2005–2008, að meðaltali um 11 þúsund dýr að haustlagi ár hvert. Eftir það fækkaði refum hratt og árin 2011 til 2015 var stærð stofnsins að meðaltali rúmlega 6.500 dýr. Fækkunin reyndist vera um 40% á tímabilinu 2008-2012 en síðan virðist stofninn hafa staðið í stað.

Mat á stærð íslenska refastofnsins fer fram á nokkurra ára fresti en það byggist að miklu leyti á góðu samstarfi við veiðimenn um allt land. Við stofnmatið er notuð reikniaðferð er byggir á samlagningu á bakreiknaðri lágmarksstærð hvers árgangs veiðinnar sem er á lífi á hverju ári. Leiðréttingastuðlar eru fengnir með uppreiknuðum líftöflum aftur í tímann og gera það kleift að áætla hlutfall óveiddra árganga sem enn eru á lífi. Vegna eðlis aðferðarinnar er ekki hægt að áætla stofnstærð nýliðinna ára með öruggum hætti, fara þarf 3–5 ár aftur í tímann eða þegar stærsti hluti fyrri árganga er veiddur. Aldursgreiningum á dýrum sem send voru inn allt til ársins 2016 er nú lokið og hér er því birt áætlað stofnmat til ársins 2015 (1. mynd). Matið er byggt á aldursgreiningum 3.585 fullorðinna dýra sem veidd voru á 12 ára tímabili, 2003–2015, en sá árafjöldi er hæsti skráði lífaldur refs á Íslandi. Alls voru þá veidd og skráð 46.290 fullorðin dýr og 24.630 yrðlingar (veiðitölur UST). Miðað er við stærð stofnsins að haustlagi en þá er nýliðun ársins lokið og öll veidd dýr skráð sem fullorðin.



1. mynd. Áætluð lágmarksstærð íslenska refastofnsins að haustlagi. Lóðrétta línurnar sýna 95% öryggismörk og eru þau stærri eftir því sem nær dregur í tíma vegna þess að talsverður hluti hvers árgangs er enn óveiddur eða hefur ekki enn verið aldursgreindur. Stofnmat til ársins 2007 var unnið af Páli Hersteinssyni en gögn til útreikninga á stofnstærð til ársins 2015 ná aftur til ársins 2003, eða í 12 ár, sem er hæsti skráði lífaldur refs á Íslandi.



Haustið 2014 var birt stofnmat sem náði til ársins 2010 og samkvæmt því minnkaði stofninn um 30% á árunum 2008–2010. Matið sem hér er kynnt og nær til ársins 2015 staðfestir þær niðurstöður en gefur jafnframt til kynna að stofninn hafi haldið áfram að minnka og náð lágmarki árið 2012. Samkvæmt þessu var refastofninn í hámarki á árunum 2005–2008, að meðaltali um 11 þúsund dýr að haustlagi ár hvert. Eftir það fækkaði refum hratt og árin 2011–2015 var stærð stofnsins að meðaltali rúm 6.500 dýr. Haustið 2015 er áætluð stofnstærð um 7.000 dýr. Skekkjumörk eru hins vegar víð fyrir síðasta árið, um 3.000 dýr, vegna þess hve hátt hlutfall dýra hefur enn ekki verið veitt eða aldursgreint.

Vöktun íslenska refastofnsins er langtímaverkefni sem hófst árið 1979 á vegum Páls Hersteinssonar veiðistjóra, síðar prófessor hjá Háskóla Íslands. Eftir andlát Páls árið 2011 tók Melrakkasetur Íslands við keflinu en frá 2013 hefur vöktun refastofnsins verið í umsjón og ábyrgð Náttúrufræðistofnunar Íslands. Samstarfsaðilar verkefnisins eru refaveiðimenn um land allt, Umhverfisstofnun, sveitafélög og Náttúrustofa Vestfjarða.

Í gagnasafni vöktunarinnar liggja nú fyrir aldursgreiningar 10.294 dýra sem veidd voru á 37 ára tímabili af öllum landsvæðum. Á sama tímabili voru skráðar veiðar á 80.309 fullorðnum dýrum og 58.233 yrðlingum. Í heildina ná skráð veiðigögn yfir tæplega 60 ár frá upphafi skráninga og á þeim tíma hafa verið veidd yfir 100 þúsund fullorðin dýr og meira en 80 þúsund yrðlingar (veiðitölur UST).

Skráning og utanumhald refaveiða er mikilvæg fyrir umsjón og eftirlit veiða en einnig vegna vöktunar og mats á stærð og ástandi stofnsins. Æskilegt er að sem flestir refaveiðimenn, bæði grenjaskyttur og þeir sem leggja stund á vetrarveiðar, sendi hræ til aldursgreininga, talninga á legörum og fleiri mælinga. Í flestum tilfellum eru refaveiðimenn að starfa fyrir sveitafélög og því væri óskandi að þeim sé gert auðveldara að standa í skilum á hræjum til vöktunarinnar. Til dæmis með því að útvega frystigeymslu til að koma fyrir hræjum svo þau haldist sem heillegust áður en þau eru send. Dæmi eru um að náttúrustofur eða aðrar rannsóknastofnanir aðstoði veiðimenn við að safna og varðveita refahræ sem annaðhvort eru krufin og mæld á staðnum eða flutt í stærri sendingum til Náttúrufræðistofnunar Íslands. Slíkt samstarf hefur reynst vel og treystir samband við veiðimenn sem sjá um að afla sýna í vöktunina.

Fyrir þá sem vilja leggja sitt af mörkum til að halda vöktuninni áfram og gera hana sem vandaðasta er hægt að nálgast upplýsingar um meðferð og sendingu á hræjum á vef Náttúrufræðistofnunar Íslands: <http://www.ni.is/greinar/medferd-og-innsending-hraeja>

Vinsamlegast hafið samband við undirritaða ef óskað er frekari upplýsinga.

Ester Rut Unnsteinsdóttir, spendýravistfræðingur  
Sími: 5900500  
Netfang: [ester@ni.is](mailto:ester@ni.is).

#### Heimildir

Ester R. Unnsteinsdóttir 2014. Mat á stofnstærð refa. Ársskýrsla Náttúrufræðistofnunar fyrir árið 2014. [http://utgafa.ni.is/Arsskyrslur/NI\\_Arsskyrsla\\_2014.pdf](http://utgafa.ni.is/Arsskyrslur/NI_Arsskyrsla_2014.pdf) [sótt 25.1.2018]

Skalski, J.R., Ryding, K.E., and Millspaugh, J.J. (2005). Wildlife Demography, analysis of sex, age, and count data. Elsevier Academic Press, UK. pp. 636.

Umhverfisstofnun, veiðitölur á vef: <https://ust.is/einstaklingar/veidi/veididagbaekur/> [sótt 25.1.2018]

